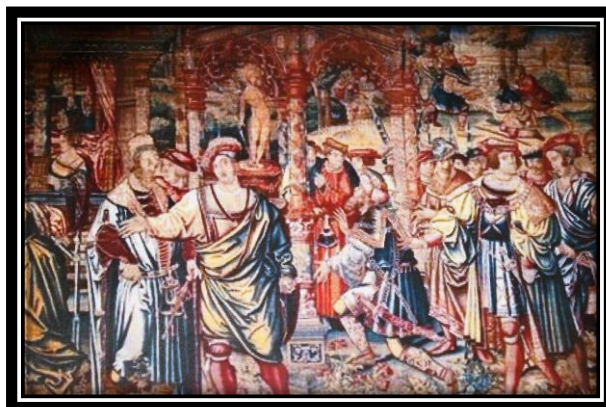


Projekt ELAN PL European Local Authority Network - Wizja Europejskiej Współpracy o numerze 2016-1-PL01-KA102-024735 w ramach projektu „Stáže zagraniczne dla uczniów i absolwentów szkół zawodowych oraz mobilność kadry kształcenia zawodowego” realizowanego ze środków PO WER na zasadach Programu Erasmus+ **sektor Kształcenie i szkolenia zawodowe**

## Wizyta w Muzeum w Lamego

Muzeum w Lamego mieści się w budynku dawnego pałacu biskupów. Położone jest w historycznej części miasta. W zbiorach muzeum znajdziemy różne dzieła sztuki – obrazy, rzeźby, meble, numizmaty. Mnie najbardziej zainteresowały gobeliny. W szczególności cykl czterech gobelinów nawiązujących do mitu o Edypie. Zostały one zamówione przez ówczesnego biskupa Lamego - Ferdinanda Meneses Vasconcelos'a (1513-1540). Autorzy to: Bernard van Orley (rysunek) i Pieter Aelsta (warsztat). Arrasy pochodzą z 1525-1530 i zostały wykonane z wełny i jedwabiu. Kolejni biskupi Lamego doceniali jakość kolekcji arrasów - ich niemal nieprzerwana obecność w pałacu biskupim trwała ponad trzy wieki. Gobeliny ozdabiały salę przyjęć, salę tronowa i salę przesłuchań lub wizyt. To właśnie tutaj w 1915 roku, odnaleziono je i doceniono znaczenie historyczne.

### Tkanina 1 - Lajos u Wyroczni



W centrum kompozycji widzimy Lajosa, króla Teb, wraz z jego dworem. Klęka on przy wejściu do świątyni, gdzie wyrocznia przepowiada mu śmierć z rąk dziecka urodzonego przez jego żonę, królową Jokastę. Z lewej strony widać łożo z baldachimem, na którym leży Jokasta, żona króla Lajosa. Wokół królowej zgromadziły się kobiety, aby ją pocieszyć po zniknięciu nowo narodzonego syna. U góry, na tle krajobrazu, widać pasterzy, którzy mieli zabić Edypa. Na głównym planie są czterej mężczyźni – to sędziowie.

### Tkanina 2 - Edyp w Koryncie

Tkanina przedstawia epizod usynowienia Edypa przez bezdzietnych władców Koryntu.



Na głównym planie widzimy władców Koryntu - królową Meropę i króla Polybusa z berłem i koroną-turbanem. W kierunku królewskiej pary biegnie małe dziecko (Edyp), a za nim kłęczy pasterz Forbas (ten, który miał syna Lajosa wynieść w góry i zostawić na śmierć). Królowa jest ubrana w długą, jedwabną suknię z wyrafinowanymi rękawami ozdobioną gronostajem - oznaczenie statusu królewskiego. Elegancja w ubiorze miała podkreślić niezwykłą urodę Meropy. Polybus, król Koryntu, jest reprezentowany jako starszy monarcha, z długą, białą brodą. Dookoła, królewskiej pary znajdują się dworzanie, którzy oglądają i komentują rozgrywającą się scenę.

### Tkanina 3 - Edyp w Tebach



Trzeci panel przedstawia przybycie Edypa do miasta Teby, gdzie został przedstawiony grupie dam dworu, jedna z nich gra na lutni. Damą w czerwonym, brokatowym stroju jest Jokasta - jego przyszła żona / matka. W tle, dwie miniatury ze zdarzeń przeszłych

i przyszłych, sąsiadują ze sobą. Z lewej strony, Edyp nieświadomie zabija swojego ojca, Lajosa i na prawo, Edyp starszy i brodaty, po zapoznaniu się z okropną prawdą, oślepił się.

#### Tkanina 4 - Edyp i królowa Jokasta



Głównym tematem są zaślubiny Edypa, króla Teb i Jokasty.

W centrum, pod wysokim baldachimem, widzimy na tronie parę królewską. Jokasta nadal reprezentowana jest tu jako młoda kobieta, w koronie i z berłem królewskim. Edyp, z grubym złotym łańcuchem na piersi.

Na pierwszym planie widać dwóch mężczyzn, którzy w postawie wyrażającej szacunek, zbliżają się do tronu. Niosą dla Edypa insygnia władzy królewskiej – koronę i berło. Z tyłu, pomiędzy dwoma kolumnami można zobaczyć dwa brzmiące instrumenty dęte zwiastujące nowinę. Na lewej tylnej płaszczyźnie tkaniny widzimy moment, kiedy Edyp rozszyfrowuje zagadkę Sfinksa.

#### Propozycje wykorzystania gobelinów na zajęciach z uczniami.

1. Wyodrębnianie kolejnych wydarzeń w micie o Edypie – jakie wydarzenia obrazują tkaniny.

Pomysł 1.

Uczniowie oglądają tkaninę 1 i ustalają, co ona przedstawia. Które zilustrowane na gobelinie sceny mają odniesienie do lektury mitu o Edypie, co było wcześniej, co potem. Można pracować w grupach – każda grupa opisuje jeden arras.

Pomysł 2.

Uczniowie wypisują na karteczkach tytuły kolejnych wydarzeń i dopasowują je do scen przedstawionych na gobelinach.

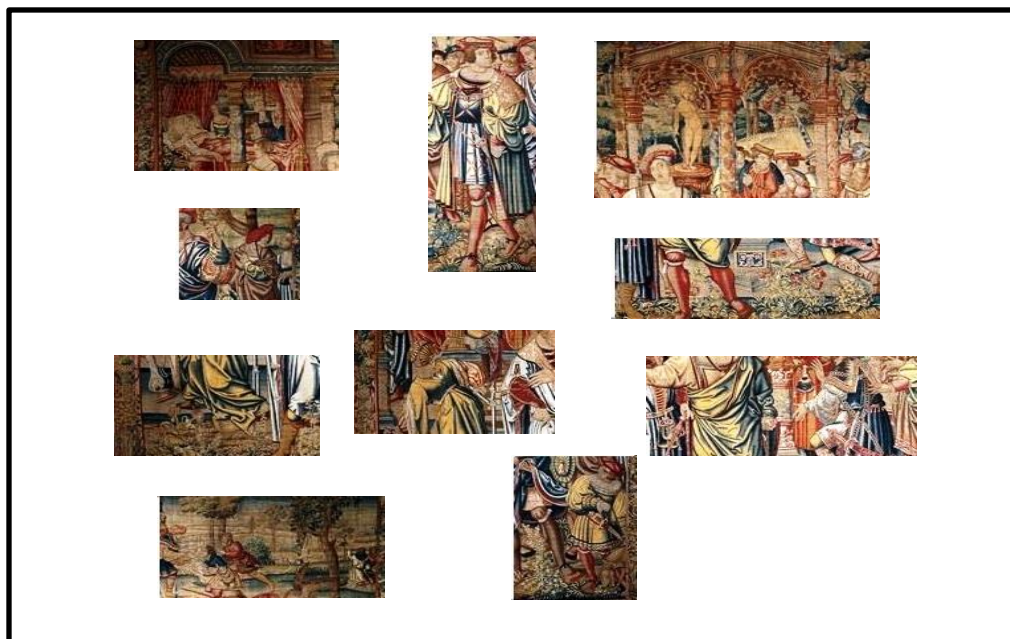
2. Zabawa „Gdzie ukrył się Edyp?”

Należy przygotować zdjęcie każdego gobelinu pocięte na puzzle – składamy je do osobnych

kopert.

Dodatkowo można przygotować jeden puzzle z każdego zdjęcia powielony tyle razy, ilu uczniów będzie pracowało w grupie. Rozdajemy losowo puzzle i uczniowie odszukują dany element na gobelinie. W ten sposób tworzymy grupę, która będzie pracowała nad ułożeniem puzzli odtwarzając sytuację z danej tkaniny.

Przykład.



3. Analiza dzieła – pierwszy i drugi plan, plan poboczny, scenki tematyczne, postaci.

Potem uczniowie mogą odtwarzać sceny z gobelinu. Każda osoba dostaje fragment zdjęcia z arrasem. Układa go w odpowiednim miejscu na kartce A-3 i dorysowuje pozostałe elementy dzieła. Bardzo ciekawie wygląda praca uczniów i jej efekt, jeśli pracują w parach.

Przykład



4. Gobelin/arrasy w sztuce – poznanie innych dzieł tego typu, ich roli w ówczesnych czasach, tworzenie warsztatu tkackiego i tkanie mini gobelinu wg pomysłu dzieci lub propozycji nauczyciela.

W powyższym opracowaniu wykorzystano informacje ze strony Muzeum w Lamego:  
<http://www.museudelamego.pt/serie-de-edipo/>