

# BESTJARJO



## Proyecto eTwinning **FRANKEstein**





**Proyecto eTwinning**

**FRANKestein**

**2020-2021**

## ÍNDICE

### I.- PROYECTO

### II.- PROCESO DE LA ACTIVIDAD

### III.- FICHAS DE LOS MONSTRUOS:

#### -PERIODO CLÁSICO:

- GRUPO 1: SIRENAS
- GRUPO 2: MEDUSA
- GRUPO 3: MINOTAURO
- GRUPO 4: ARPÍAS
- GRUPO 5: CRONOS

#### -EDAD MEDIA:

- GRUPO 6: INGUMA
- GRUPO 7: GOLEM
- GRUPO 8: GÁRGOLAS
- GRUPO 9: CINOCÉFALOS
- GRUPO 10: CANCERBERO

#### -BARROCO:

- GRUPO 11: LEVIATÁN
- GRUPO 12: SERRANA DE LA VERA
- GRUPO 13: HERMAFRODITO
- GRUPO 14: MONSTRUOS BICÍPITES O BICORPÓREOS
- GRUPO 15: POLOFEMO

#### -EDAD MODERNA:

- GRUPO 16: MONSTRUO DE FRANKENSTEIN
- GRUPO 17: LICÁNTROPOS
- GRUPO 18: DRÁCULA
- GRUPO 19: YETI
- GRUPO 20: EL HOMBRE PEZ

### IV.-PARTICIPANTES

## I.- PROYECTO

Nombre: **FRANKestein**

Twinspace: <https://twinspace.etwinning.net/126928/home>

Países socios:



### Breve descripción:

Desde tiempos antiguos el ser humano ha tenido miedo a todo lo desconocido, a aquello que no podía explicar mediante sus sentidos innatos. Dragones, quimeras, monstruos marinos, bestias de los bosques y otro tipo de criaturas convivían en el imaginario, mitología y literatura popular. En nuestro proyecto vamos a investigar sobre estos seres, cómo eran vistas en distintas épocas y cómo serían explicadas hoy en día desde un pensamiento analítico, científico y crítico. Nuestro eje central será el personaje literario del Monstruo de Frankenstein y el impacto de dicha obra en la cultura moderna, así como nos refleja la evolución de la ciencia en los últimos siglos. Un proyecto en el que nos enfrentaremos a nuestros monstruos y afrontaremos el miedo ancestral a lo desconocido con una perspectiva racional.

## II.- PROCESO DE LA ACTIVIDAD:

### 1. Grupos mixtos internacionales:

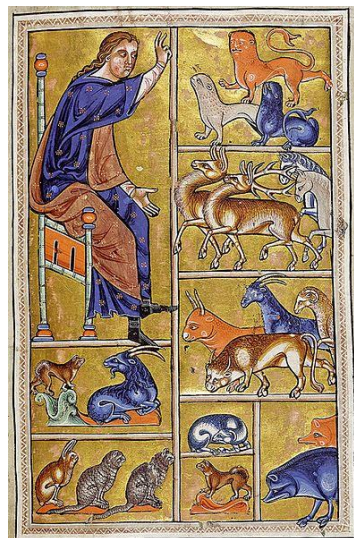
Los alumnos son repartidos en grupos mixtos internacionales (7 centros educativos de 2 países), juntando alumnos de los diferentes institutos bajo el nombre del monstruo o personaje fantástico que les corresponda.

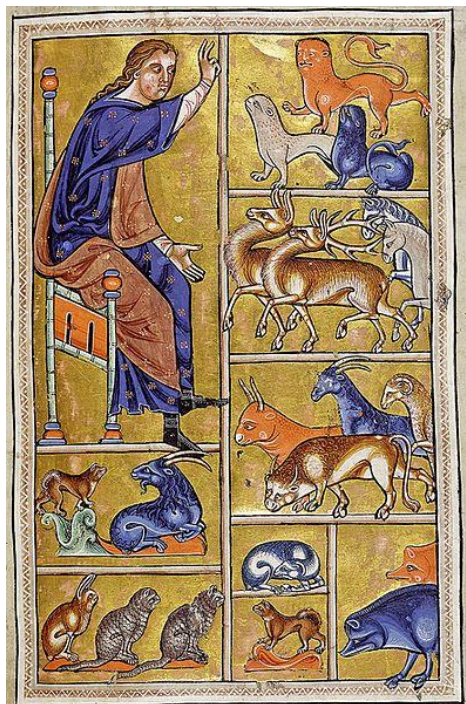
### 2. Trabajo colaborativo:

En el Twinspace los alumnos tendrán una página por cada grupo mixto donde aparecen los enlaces al documento de Google (Google Doc) y el foro para ponerse en contacto, elegir los coordinadores de grupo y repartirse el trabajo de rellenar la ficha de su monstruo con los datos que se piden.

### 3. Resultado final:

Los coordinadores elegidos, descargarán el documento de Drive y los subirán a la carpeta de documentos del Twinspace dedicada a guardar las fichas de los monstruos. Posteriormente, se incluirá esa ficha al final de su página del Twinspace. Como producto final obtenemos el presente Bestiario donde se compilan los monstruos de las distintas épocas.





# FICHAS DE LOS MONSTRUOS



# PERIODO CLÁSICO

# Sirenas



## Origen

## Partes del mundo donde aparecen.

La primera mención que se conoce de las Sirenas es en La Odisea, cuando Odiseo se enfrenta a su canto en el mar. Aquí aparecen sólo dos, pero otras tradiciones hablan de tres: Pisínoe (Parténope), Agláope (Leucosia), y Telxiepia (Ligia) o incluso de cuatro: Teles, Redne, Molpe, y Telxíope.

- **En Medio Oriente:** Las primeras historias conocidas sobre sirenas aparecieron antes del 1000 AC. El hecho de representarlas con medio cuerpo de pez se debe a la leyenda referida por Diodoro Sículo en la que Derceto ofendió a Venus.

- **En China:** En algunos cuentos antiguos, las sirenas son una especie cuyas lágrimas se convierten en perlas preciosas. Las sirenas también pueden tejer un material muy valioso que no solo es ligero sino también hermoso y transparente. Debido a esto, los pescadores siempre tenían ganas de agarrarlas, pero el canto de las sirenas lo dificultaba. En otras leyendas chinas, las sirenas son unas criaturas maravillosas, hábiles y versátiles y estaba mal visto que los pescadores quisieran capturarlas.

- **En las Islas Británicas:** Las sirenas se observaron en el folclore británico como presagios de mala suerte. Las sirenas también podrían nadar en agua dulce y llegar hasta los ríos y lagos y ahogar a sus víctimas, haciéndoles creer que eran personas que se estaban ahogando. En ocasiones, las sirenas podrían curar enfermedades. Algunas sirenas eran descritas como monstruos grandes de hasta 600m.



- **En la Península Ibérica:** Las historias de sirenas también son muy famosas en la península, hay una gran cantidad de relatos acerca de mujeres-pezu que seducen a los marinos, aunque en otros, estas ninfas son totalmente benevolentes.
- **En Euskal Herria,** *Lamiak*, equiparables a las sirenas, ninfas y hadas de otras culturas; es resaltable que algunos toponímicos recogen este nombre, como Lamiako;
- **En Italia,** está la isla Capri que está situada en la región de Campania y frente al Golfo de Nápoles. La isla vive rodeada de mitología y leyendas, ya que, según las palabras de Homero, es la isla donde se esconden las sirenas. Los lugareños también lo cuentan, que una vez fue su legendario refugio y que su canto hechizaba a los marineros conduciéndoles a la perdición y encallando sus barcas en los arrecifes.
- **En Sevilla,** la interpretación evemérica cristiana temprana de las criaturas humanas mitologizadas recibió un apoyo duradero de Etimologías de Isidoro de Sevilla. "Las sirenas fabulan haber sido tres, en parte doncellas en parte aves, una de ellas con su voz, otra con flauta, la otra con lira así atraían al naufragio a los fascinados navegantes; más en verdad fueron unas meretrices que arruinaban a los viajeros y éstos se veían en la necesidad de encubrirse fingiendo tales naufragios". Tenían alas y garras, porque el amor vuela y hierre. Se dice que permanecían en las olas porque una ola creó a Venus.

Morfología	Cabeza	Cuerpo	Otras características
	La cabeza de una sirena es igual a la de una mujer, también tienen un cabello con distintas tonalidades como rubio o pelirrojo.	La parte superior de su cuerpo es una mujer de piel como seda. El torso desnudo. De la cintura para abajo está cubierta de escamas verdes-plateadas.	La parte inferior es como la cola de un pez. Gracias a las escamas de la cola pueden durar días sin salir a la superficie, ya que respiran con ellas. Las colas de las sirenas son largas y suelen tener un tono verdoso mezclado con plateado.
<b>Historia</b>	Podemos encontrar historias sobre ellos en cualquier área de la narrativa, desde cuentos infantiles hasta poemas épicos clásicos de Homero. Dado que han sido transmitidas y reescritas durante milenios por diferentes autores, es difícil identificar exactamente una fecha de nacimiento del mito.		

No hay fuentes seguras o testimonios fiables que nos puedan confirmar.

### **GRIEGA ANTIGUA**

Los primeros testimonios escritos sobre las sirenas de los que tenemos testimonios históricos son poemas homéricos. En particular, en el duodécimo capítulo de la Odisea, Homero las describe como "los que fascinan a cualquiera con su prueba navegando tocan". De este dato se puede deducir que el mito de las sirenas estaba muy extendido en los tiempos de la antigua Grecia. Se supone que la leyenda fue creada por esta población en un período anterior a la escritura de la Odisea. Combinando supersticiones y religión, los griegos podrían haber inventado criaturas del abismo para poblar idealmente los mares gobernados por el Dios Poseidón. Sin embargo, ya figuraban en algunas representaciones artísticas más antiguas de Grecia, muchas de las cuales son monumentos y ofrendas funerarios. Se deduce así su presumible vínculo con el otro mundo. En un principio, los griegos hubieran visto a las sirenas como las encargadas de transportar las almas a Hades. Figuran en algunos episodios míticos: algunas versiones narran que acompañaban a Perséfone cuando fue raptada por Hades; También se cuenta que las sirenas perdieron sus plumas como castigo por retar a las Musas a una competición de canto que perdieron, y que cuando Orfeo y Ulises se resistieron al efecto de sus voces se arrojaron al mar, convirtiéndose en escollos o pereciendo.

En esta última versión, el cadáver de una de ellas, Parténope, fue arrastrado por las olas hasta la orilla y en torno a su sepulcro se fundó la actual Nápoles.

### **NACIMIENTO MITOLÓGICO DE LAS SIRENAS**

En la tradición literaria de la Grecia clásica se narra cuidadosamente cómo nació, mitológicamente, la especie de las sirenas. Según la historia, todo empieza con Acheloo, una deidad fluvial importante en el panteón griego, ampliamente tratada en la mitología de la península. Se dice que Acheloo contrajo una lucha contra Hércules (o Hércules) porque ambos querían casarse con Deianira, la hija del rey de los Étoles. Durante el combate, el dios griego asumió el aspecto de varias criaturas aterradoras para intimidar a Hércules. Específicamente, primero se convirtió en un toro, luego en un dragón y finalmente en un buey. Durante esta última transformación, Hércules le arrancó un cuerno, hiriendolo. De la herida salieron tres gotas de sangre y de cada gota nació una sirena. Por eso las sirenas se llamaban originalmente Acheloides.

### **ASPECTO ORIGINAL DE LAS SIRENAS**

Sin embargo, el aspecto original de las sirenas no era el que conocemos hoy. Aunque siempre se trataba de figuras formadas por la unión de dos especies diferentes, al

principio no estaba presente el componente marino. Inicialmente se trataba de criaturas mitad mujer (del busto para arriba) y mitad pájaro (del busto para abajo). Se supone que esta primera representación de las sirenas está relacionada con el doble significado que debían transmitir. De hecho, la sirena debía ser una criatura hermosa y atractiva para los hombres, por lo tanto, de apariencia femenina, pero con la que era imposible procrear. Por eso la figura de la sirena se acerca a la imagen de las arpías y a los mensajes de muerte. Su naturaleza amenazante y letal permanece en los mitos homéricos. De hecho, con su llamada disfrazada de canto melodioso, las sirenas tienen el poder de atraer a los marineros hacia sus rocas y luego matarlos. Según las palabras de Homero, las sirenas habitaban las rocas entre Calabria y Sicilia, es decir, Escila y Cariddi en la mitología. Se relacionan también con el mito de los argonautas, es decir, aquellos cincuenta héroes que, bajo la guía de Jasón, partieron a la conquista del Vello de Oro a bordo del barco Argos.

Con toda probabilidad la transformación de la Sirena de mujer-pájaro a mujer-pep ocurrió durante el siglo II d.C. las razones de esta mutación son presumiblemente dos.

La primera razón puede surgir del hecho de que un amanuense de la época, en algún bestiario, se equivocó al escribir la palabra latina "*pennis*" escribiendo en su lugar "*pinnis*" que significa fin. Otra razón puede provenir de la propagación del cristianismo que vio a estas criaturas como criaturas del mal.

Dado que sólo los ángeles podían tener alas, se decidió cambiarlas por aletas.

Las sirenas fueron durante muchos siglos consideradas criaturas del maligno.



### SIRENAS Y ULTRATUMBA

La conexión de las sirenas con el peligro y la muerte no es casual. Según otros mitos, las sirenas están estrechamente conectadas al inframundo. Su aspecto mitad humano y mitad animal fue causado por la diosa Afrodita, la cual, enfurecida por el desprecio mostrado hacia sus historias amorosas, decidió castigarlas. Su aspecto hermoso y dulce

	<p>sirve precisamente para encantar a los hombres que se encuentran cerca, a fin de acompañarlos en el camino hacia la muerte.</p>
<p><b>Explicación desde el punto de vista científico.</b></p>	<p>La existencia de las sirenas nunca se ha comprobado aún la comunidad científica trabajó en la búsqueda de la presencia de estos seres en el mar. Hace algunos años se encontraron algunos restos de un ser extraño, restos que se parecieron a una sirena. Por lo tanto, el canal americano <i>Discovery Max</i> empezó una investigación de tipo científico para justificar la presencia de estos huesos que no se parecían para nada a uno de los mamíferos marinos como los cetáceos, las focas y los elefantes marinos. Por lo tanto, algunos científicos tomaron parte en el proyecto “<b>Sirenas</b>” y supusieron que los hallazgos eran de una sirena, desde aquí evolucionaron sus teorías, que en sus opiniones tenían que dar un mayor conocimiento del mundo acuático. Estos científicos llegaron a hacer una teoría evolutiva de estos simios acuáticos para explicarse porque eran tan diferentes de nosotros. Después de este proyecto <i>Discovery Max</i> recibió un montón de fotos y videos que grababan fenómenos extraños que pudieran ser sirenas. Todavía otros científicos como los de la Sociedad Española de Biología Evolutiva negaron completamente estas teorías y declararon que no eran científicamente aceptada como no había ninguna evidencia aceptada, por lo tanto las sirenas solo son un hecho de la imaginación, un mito que servía para explicar algunos fenómenos un poco raros en el mar.</p>
<p><b>Trascendencia en la época actual.</b></p>	<p>Las hemos visto en películas, dibujos, pinturas... como seres mitad pez y mitad humano. Aunque en principio se duda de la existencia de las sirenas (criaturas marinas mitológicas pertenecientes a las leyendas y al folclore), actualmente, hay quienes creen, a través de documentales y artículos que realmente existen.</p> <p>Paul Robertson, investigador y biólogo de la NOAA, lanzó un documental, bajo el nombre de “<b>Sirenas: la nueva evidencia</b>”, donde mostraba pruebas de sirenas reales. Pudo grabar un sonido algo extraño y desconocido del fondo de mar que al principio se creía que eran ballenas, pero luego se vieron cuerpos de una nueva especie, ¿Se trataba de sirenas?</p> <p>Parece probado que no existen, si bien las investigaciones en la actualidad continúan para aportar pruebas para dar establecer que las sirenas existen, aunque es un hecho que solo las vemos en los cuentos.</p> <p>Por ejemplo, algunos investigadores descubrieron nuevas especies en el mar y analizaron sus partes corporales. Encontraron huesos extraños de pelvis, estructuras de manos-aletas, caderas de un animal erguido... Según parece, estos investigadores fueron confiscados por las autoridades y quienes creen en la existencia de las sirenas explican que las autoridades frenaron todo tipo de nuevas investigaciones.</p>

# MEDUSA



Medusa y su cabellera de serpientes

## Origen

### Partes del mundo donde aparecen.

Medusa originalmente era una hermosa doncella del templo de Atenea, pero cuando fue maltratada por Poseidón, Atenea transformó sus hermosos cabellos en serpientes e hizo su cara tan terrible que su mera visión los convertía en piedra.

En la mitología Griega, se decía que solía habitar en las inmediaciones de la tierra de los muertos, específicamente en la Isla de las Gorgonas.

## Morfología

### Cabeza

Tiene una cabellera de serpientes. Esto se debe a que Afrodita deseaba siempre ser la más bella en todos los aspectos y por eso estaba celosa del hermoso cabello que Medusa tenía.

### Cuerpo

Medusa no tiene cuerpo porque fue decapitada en su cueva por Perseo mientras dormía.

### Otras características

Atenea maldijo a Medusa con una luz en su mirada, la cual convertía en piedra a todo aquel ser vivo que la mirase directamente a los ojos.

## Historia

En el mundo antiguo, Medusa también era multidimensional. Las primeras vasijas la representan como una Gorgona de nacimiento, pero

esa percepción cambió poco a poco.

El primero en explorar su historia original en la literatura fue el poeta romano Ovidio, quien detalló su transformación en las metamorfosis alrededor del siglo VIII. Según Ovidio, Medusa era una hermosa doncella, la única que era mortal de las tres hermanas conocidas como Gorgonas. Su belleza cautivó la mirada del dios del mar, Poseidón, quien la violó. Furiosa por la profanación de su templo, Atenea castigó a Medusa dándole serpientes en lugar de cabello y convirtiéndola en un monstruo con la capacidad mortal de convertir en piedra a cualquiera que la mirara a la cara.

Medusa fue matada por Perseo, el héroe griego. Él le cortó la cabeza sin mirarla en los ojos. Ella murió y de su cuello nacieron Pegaso (el caballo alado) y el gigante Crisaor. Los ojos de Medusa no perdieron su poder y Perseo tomó su cabeza, con la cual venció a algunos monstruos. Después Perseo entregó la cabeza de Medusa a Atenea, que la puso en el centro de su escudo, la Égida.



**Perseo con la cabeza de Medusa**

**Explicación desde el punto de vista científico.**

En la mitología griega la Gorgona Medusa tenía el poder de petrificar a quien la mirara a los ojos. Los científicos de los siglos XVII y XVIII propusieron varias teorías para explicar la transformación de seres humanos en piedra, entre ellas, por ejemplo, la acción de vapores exhalados en terremotos o las transformaciones provocadas sobre huesos humanos por jugos, semillas y vapores petrificantes.

*«La curiosidad y el interés científico por las petrificaciones humanas», señala Francisco Pelayo López, Investigador Científico del Consejo Superior de Investigaciones Científicas destinado en el Instituto de*

	<p>Historia y autor de la obra “La mirada de Medusa”, «se encuentran en multitud de obras escritas por médicos, viajeros, geógrafos, naturalistas, filósofos, teólogos, pintores y poetas. Cada uno de ellos, desde su ámbito de trabajo, reflejó la existencia de ejemplares y objetos semejantes a cuerpos, partes o restos de seres humanos que parecían haber sufrido un proceso de petrificación».</p> <p>El Dr. Francisco Pelayo, que participó el jueves 24 de noviembre en el ciclo de conferencias “¿Qué sabemos de...?” que se desarrolló en el Real Jardín Botánico de Madrid, recuerda que, “algunas de estas petrificaciones humanas, como las piedras con formas semejantes a manos y pies, podían observarse en cámaras de maravillas y gabinetes de curiosidades de coleccionistas y aficionados a la Historia Natural. Otras fueron citadas en tratados de medicina, en donde se discutía sobre el paralelismo existente entre la formación de cálculos en el interior del cuerpo humano y los procesos de generación de piedras que tenían lugar en la naturaleza”.</p>
<p><b>Trascendencia en la época actual.</b></p>	<p>Medusa era un personaje de la mitología griega, un monstruo ctónico femenino que convertía la gente en piedra mirándolos fijamente. Algunas referencias clásicas la describen como una de las tres hermanas Gorgonas: Medusa, Esteno y Euríale-, y ella era la única que podía morir.</p> <p>Tras quedar embarazada por la violación de Poseidón, fue decapitada por el héroe Perseo, hijo de Zeus y la mortal Dánae.</p> <p>Según lo que dice el mito de Medusa y Perseo, desde entonces el joven héroe empleó la cabeza de Medusa para vencer a sus enemigos. Pese a todo, tal cabeza no perdía su poder. La metió en la alforja que llevaba y gracias a ella pudo enfrentar monstruos y enemigos. Solo sacaba el cráneo de Medusa y, cuando los demás lo veían, se convertían en piedra.</p> <p>Se dice que el mito de Medusa y Perseo tiene relación con el arte de manera simbólica. En particular, el escudo de Perseo representa una manera de enfrentar el horror de manera indirecta. Es lo que hace el arte refleja: <i>permite mirar el espanto, pero al mismo tiempo evitar que este nos paralice de terror.</i></p> <p>Hay personas que con solo leer esto piensan que Medusa puede existir, pero otras piensan que no. En realidad cada uno tiene puntos de vista diferentes, porque puede que haya existido o puede que no, en realidad eso nadie lo sabe.</p>

# MINOTAURO



## Origen

### Partes del mundo donde aparecen.

El Minotauro es originario de la mitología griega, y en ninguna otra más, aparece uno similar.

### ¿De dónde viene? ¿Dónde se creó?

Según la mitología griega el Minotauro era el hijo de Pasifae la esposa del rey Minos de Creta y de un toro blanco enviado por Poseidón dios del mar, como consecuencia a que Minos lo había ofendido, este como venganza hizo que Pasifae se enamorara del animal, gracias al fruto de dicha unión nació el Minotauro (*del griego Μινώταυρος [Minótauros]*).

## Morfología

### Cabeza

Su cabeza es peluda y con cuernos, ojos bastante extensos y piercing en nariz y orejas.

### Cuerpo

Cuerpo musculoso y extravagante en el que no se denomina la piel ya que es un cuerpo humano.

### Otras características

Sus piernas son las de un toro ya que tiene pezuñas peludas como sus piernas.



## Historia

La historia comienza en Creta, el rey Minos quería ser amado y ganarse el apoyo de sus súbditos tras la muerte de su padre, para ello, le pide a Poseidón que le envíe un animal digno para poder sacrificarlo y el dios, que escuchó sus plegarias, le envió un bellissimo toro blanco.

Minos, asombrado por la belleza del animal decide finalmente no sacrificarlo, pero este gesto pareció no gustarle mucho a Poseidón, quien, en un gesto de venganza, hace que Persífae, la hija de Minos, se enamore perdidamente del toro blanco.

Fruto de este amor, nació el **MINOTAURO**, una criatura mitad toro mitad hombre, al que el rey Minos mandó encerrar en un enorme laberinto del que nunca pudiera escapar.

Cada nueve años, se enviaban siete hombres y siete mujeres al laberinto para servirle de alimento al minotauro, ya que solo comía carne humana.

La leyenda cuenta que un día que llegaron otro grupo de jóvenes a Creta, los jóvenes fueron presentados a Minos. Teseo conoció entonces a Ariadna, hija del rey, quien se enamoró de él. La princesa rogó a Teseo que se abstuviera de luchar contra el Minotauro, pues eso le llevaría a una muerte segura, pero Teseo la convenció de que él podía vencerlo. Ariadna, viendo la valentía del joven, se dispuso a ayudarlo, e ideó un plan que ayudaría a Teseo a encontrar la salida del laberinto en caso de que derrotara a la bestia. En realidad, ese plan fue solicitado por parte de Ariadna a Dédalo, quien se las había ingeniado para construir el laberinto de tal manera que la única salida fuera usar un ovillo de hilo, el cual Ariadna le entregó a Teseo para que, una vez que hubiera ingresado en el laberinto, atara un cabo del ovillo a la entrada. Así, a medida que penetrara en el laberinto el hilo recordaría el camino y, una vez que hubiera matado al Minotauro, lo enrollaría y encontraría la salida.

## Explicación desde el punto de vista científico.

¿Existió realmente el Minotauro? En la mitología griega sí. Ese conjunto de leyendas y mitos propios de la Antigua Grecia rindió culto a los dioses del Olimpo y a los héroes. También buscó explicación al origen del mundo a través de estas narraciones que se transmitieron durante generaciones.

La creencia en torno a la figura con cuerpo humano y cabeza de toro se ha extendido por el mundo durante años. A la pregunta de si existió realmente el Minotauro, la respuesta científica suele ser no, ya que numerosos estudios han comprobado que es imposible que una criatura de tales características existiera en la vida real.

### Trascendencia en la época actual.

Entre los siglos XVIII y XIX la figura del Minotauro se retoma en el arte para representar la irracionalidad y la “barbarie derrotada”, como podemos ver en la obra Teseo sobre el Minotauro de Antonio Canova. En la segunda mitad del siglo XIX, con el arte romántico, el monstruo simboliza los sentimientos contradictorios que nos aterrorizan y hacen inquietos. El horror y la decadencia adquieren un encanto enigmático, en el que podemos captar formas de belleza y de perdición. En el arte del siglo XX, el laberinto y el Minotauro indican el caos, la confusión y las contradicciones de la historia y de la existencia, aludiendo a la angustia de vivir.

En la era actual, la figura del Minotauro no es tan relevante, pero tenemos algunas películas, incluyendo “La leyenda del Minotauro”: Cada cinco años, el pequeño pueblo costero en el que habita Theo se enfrenta a la tragedia del secuestro de nueve jóvenes que son ofrendados al Minotauro; dios al que veneran los despiadados soldados del Rey Deucalión, y que habita en los cimientos de un palacio lejano. Theo, valiente y audaz, consigue introducirse en el barco que transporta la nueva remesa de mártires para rescatar a la joven que ama; quedando abandonado a su suerte, junto a sus compañeros, en el laberinto que custodia el Minotauro.

# Arpías



## Origen

### Partes del mundo donde aparecen.

Las arpías eran criaturas monstruosas, representadas como pájaros con cabeza de mujer o como mujeres con alas. Tenían apariencia de mujeres hermosas que volaban, se originan en la mitología griega, aparecen en Grecia revoloteando por el borde de las vasijas de cocina.

El nombre *Hàrpyia* significa “ladrones”, “las que arrebatan la vida” y por eso eran responsables de todos los males del mundo, también por sus poderes sobrenaturales. Además, fueron representados en tumbas mientras estaban tomando almas.

En la Antigua Grecia, se creía que eran inicialmente seres con apariencia de hermosas mujeres aladas, cuyo cometido principal era hacer cumplir el castigo impuesto por Zeus a Fineo: valiéndose de su capacidad de volar.

## Morfología

### Cabeza

Cabeza de mujer y doncella con mirada muy intensa y larga cabellera.

### Cuerpo

La parte superior del cuerpo y las alas son de buitre.

### Otras características

El nauseabundo excremento de su vientre, manos que se hacen garras y rasgos siempre pálidos de hambre.

Cola de serpiente o

			<p>escorpión y patas de ave de presa.</p> <p>Su apariencia monstruosa es destacada por ser repulsiva y feroz en algunos casos, y bellamente seductora en otros. No suelen llevar ropas y siempre están envueltas en un fétido olor. Su lenguaje se basa en una especie de gritos y cacareos muy desagradables. Sin embargo, las arpías son capaces de hechizar a quien escuche sus místicos cantos.</p>
<p><b>Historia</b></p>	<p>Su historia está ligada a Fineo, rey de Tracia. Zeus estaba furioso con él por haber revelado secretos de los dioses del olimpo, entonces le castigó confinándolo en una isla donde había un gran festín, pero él no podía comer nada, pues las arpías le robaban la comida. Este castigo se mantuvo hasta la llegada de Jasón y los Argonautas que enviaron tras las arpías a los héroes Calais y Zetes, pero no las mataron a petición de Iris que prometió que Fineo no volvería a ser molestado. Después se añadieron nuevos detalles. Ya no robaban comida si no que la ensuciaban con sus excrementos. Ganaron fama de difusoras de suciedad y enfermedad. Bajo esta nueva forma fueron impartidoras de castigo, raptando a la gente y torturándola.</p>		
<p><b>Explicación desde el punto de vista científico.</b></p>	<p>Un ave muy rara lleva el nombre de esta criatura mitológica: el águila arpía vive en las selvas tropicales del sur de México, América del Sur y Central, principalmente en Brasil, Colombia y Venezuela. Es una de las aves más grandes del mundo y puede superar el metro de altura y pesar de cuatro a nueve kilogramos (la hembra pesa el doble que el macho). Su cuerpo es gigantesco, al igual que sus garras que pueden expandirse más de 13 centímetros, una característica que impresiona a los científicos. Sus piernas pueden ser más grandes que la mano de una persona promedio y sus alas extendidas miden alrededor de dos metros. Es un depredador y se alimenta de mamíferos y algunos reptiles. Aunque de forma natural puede vivir entre 25 y 35 años (algunos llegan a los 40), es</p>		

	<p>una especie en peligro de extinción porque, como informan los expertos, está constantemente amenazada por los cazadores furtivos en busca de sus plumas, a pesar de ser una especie protegida.</p>
<p><b>Trascendencia en la época actual.</b></p>	<p>A día de hoy las Arpías han tenido un impacto muy grande en Grecia, tanto que han impulsado el auge de las sirenas en el arte griego arcaico. Visualmente, tienen un rostro horrendo, garras afiladas, orejas de oso, aunque no siempre haya sido así, pues inicialmente eran representadas como bellas doncellas aladas.</p>

# Cronos



## Origen

### Partes del mundo donde aparecen.

Los orígenes de Cronos derivan de la mitología sumeria, de hecho *“La Canción de Kumarbi”* en la que Kumarbi castra a Anu (el cielo en la mitología sumeria) es claramente un paralelo al episodio donde Cronos castró a Urano (el cielo en la mitología griega). El mismo episodio se encuentra en una leyenda hitita (una población de Anatolia central vivida desde el siglo XVII a.C. hasta el siglo XII a.C.), conectada a *“La Canción de Kumarbi”*, que se llama *“La Canción de Ullikummi”*, donde el dios de la tormenta Teshub usa la hoz con la que Kumarbi castró a Anu para derrotar al monstruo Ullikummi, creando una brecha entre el cielo y la tierra que permitió el comienzo del tiempo y de la historia. Cronos como lo conocemos apareció por la primera vez en *“la Teogonía”* de Hesíodo y es la personificación del tiempo en la Antigüedad Clásica.

En la mitología romana Cronos es Saturno.

## Morfología

### Cabeza

Tenía el pelo y la barba largos y canosos.

### Cuerpo

Tenía un cuerpo humano con alas y llevaba una túnica.

### Otras características

Tenía una hoz y un reloj de arena.

## Historia

Cronos, en la mitología griega, pertenece a la primera generación de titanes, siendo este el más joven de los descendientes de Gea y Urano. Miembro de una familia numerosa, pues contaba con once hermanos más, ayudó a su madre a liberar a parte de los hermanos que Urano había apresado en un lugar secreto y remoto, estos eran los tres

	<p>Hecatonquiros.</p> <p>Gea pidió ayuda al resto de sus hijos, pero sólo Cronos se ofreció a salvar a sus hermanos venciendo a su padre y alzándose con el poder durante la mitológica edad dorada.</p> <p>A pesar de esta derrota, Cronos necesitaría el apoyo y permiso de su hermano Titán, pues éste era el primogénito de sus padres. Titán decidió cederle el trono a cambio de que Cronos matase a toda su descendencia, de esta forma, algún día no muy lejano, el poder volvería a los titanes.</p> <p>Crono gobernó durante la mitológica edad dorada, hasta que supo que estaba destinado a ser derrocado por uno de sus propios hijos, como él había derrotado a su padre.</p> <p>Fue padre de los dioses Hestia, Deméter, Hera, Hades y Poseidón, se los tragó tan pronto como nacieron. Cuando iba a nacer Zeus, su madre Rea le pidió a Gea que pensara un plan para salvarlos y que así finalmente Cronos tuviese el justo castigo a sus actos contra su padre y sus propios hijos.</p> <p>Rea dio a luz en secreto a Zeus y entregó a Cronos una piedra envuelta en pañales.</p> <p>Zeus usó un veneno que le dio Metis para obligar a Cronos a regurgitar el contenido de su estómago en orden inverso: primero la piedra y después al resto de sus hermanos.</p> <p>Tras liberar a sus hermanos, Zeus mató a Campe y liberó del Tártaro a los Hecatonquiros y los Cíclopes. Estos últimos forjaron para él su rayo, el tridente para Poseidón y el casco de invisibilidad para Hades. En una gran guerra llamada la Titanomaquia, Zeus y sus hermanos y hermanas derrocaron, con la ayuda de los Hecatonquiros, los Cíclopes y otras deidades, a Cronos y a los otros Titanes. Tras esto, muchos de ellos fueron encerrados en el Tártaro, si bien otros no. Cronos fue descuartizado por Zeus, el cual tiró sus trozos al fondo del tártaro.</p>
<p><b>Explicación desde el punto de vista científico.</b></p>	<p>En la mitología griega, <b>Cronos</b>,, significa: <i>tiempo abstracto general, tiempo o periodo determinado</i>, literalmente: «Tiempo») era la personificación del tiempo según se dice en las obras filosóficas presocráticas.</p> <p>En los mitos griegos, Cronos era el dios de las Edades (desde la Dorada hasta la de Bronce)</p> <p><i>Cronos</i> permaneció como el dios remoto e incorpóreo del tiempo que rodeaba el universo, conduciendo la rotación de los cielos y el eterno</p>

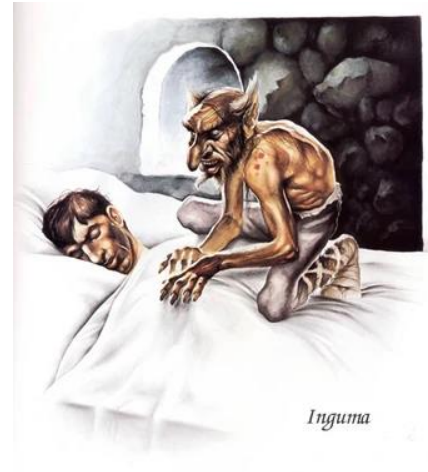
	paso del tiempo.
<b>Trascendencia en la época actual.</b>	<ul style="list-style-type: none"><li>- Su asociación con la edad dorada terminó haciendo que se convirtiera en el dios del «<i>tiempo humano</i>», es decir, los calendarios, las estaciones y las cosechas.</li><li>- El séptimo día de la semana judeocristiana se llamaba en latín Dies Saturni , en lo que supone la fuente del nombre de este día en idiomas como el inglés .</li><li>- En ocasiones, Cronos hace referencia a la forma en la que ciertas condiciones impiden el desarrollo de algo.</li><li>- Hoy en día, en Atenas se celebra el duodécimo día de cada mes una fiesta llamada <i>Cronia</i> en honor a Cronos para celebrar la cosecha.</li><li>- Después de su muerte hay un nuevo orden en el tiempo. ``<i>sólo existe el presente en el tiempo. Pasado, presente y futuro no son tres dimensiones del tiempo; sólo el presente llena el tiempo, el pasado y el futuro son dos dimensiones relativas al presente en el tiempo</i>``</li></ul>





# EDAD MEDIA

# INGUMA



## Origen

## Partes del mundo donde aparecen.

Llamado también *Maumau* en la región de Baigorri, era el dios de los sueños en la mitología y religión vascas.

Se consideraba una fuerza maligna que entraba en las casas por la noche y atormentaba a los residentes con pesadillas.

También mata a las personas mientras duermen.

Las pesadillas se veían como una lucha física entre hombres y demonios.

Las creencias dicen que el Inguma es habitual en el País Vasco y Navarra, partes de España donde la creencia en las fechorías de estos seres se encontraba bastante arraigada, como *Bukbess* en Melilla y Norte de África.

## Morfología

### Cabeza

Es un monstruo con una cabeza grande compensada con su cuerpo, orejas puntiagudas terminadas en pelo, una nariz grande y ganchuda, cara

### Cuerpo

Su cuerpo es huesudo y jorobado, tiene brazos y piernas largas, sus manos son grandes con dedos muy largos y uñas sucias.

### Otras características

Lo podemos encuadrar dentro de los seres que habitan la noche, porque será en esas horas en las que es más probable que aparezca. Sin

	<p>arrugada y con poco pelo y boca grande, dentada y labios carnosos.</p>		<p>embargo, Inguma puede mostrarse en cualquier momento en el que las personas duermen. Su naturaleza es malvada, ya que su único propósito es ahogar a sus víctimas mientras estas duerme</p>
<p><b>Historia</b></p>	<p>Es un monstruo que se aparece por las noches en las casas de personas, estas criaturas tienen la costumbre de apretarle la garganta a la gente mientras duerme.</p> <p>Para evitar la agresión de un Inguma es costumbre tradicional, en la región de <b>Ezpeleta</b>, decir la siguiente “oración” religiosa:</p> <p><i>“Inguma, no te temo. A Dios y a Madre María, tomo por protectores. En el cielo estrellas, en la tierra yerbas, en la costa arenas, hasta haberlas contado todas, no te me presentes”.</i></p>		
<p><b>Explicación desde el punto de vista científico.</b></p>	<p>El ahogo que sentía la gente al dormir se puede explicar por lo que hoy en día conocemos como la apnea del sueño.</p> <p>La apnea del sueño puede ocurrir cuando las vías respiratorias superiores se bloquean repetidamente durante el sueño, con lo que se reduce o detiene por completo el flujo de aire. Esto se conoce como apnea obstructiva del sueño.</p>		
<p><b>Trascendencia en la época actual.</b></p>	<p>Inguma sigue siendo una creencia hoy en día en el País Vasco. Hace aparición en tres novelas llamadas: El guardián invisible, Legado en los huesos y Ofrenda a la tormenta. Pero, a pesar de esto, de hecho no destacan otras particulares leyendas y cuentos en los que el Inguma sea un personaje relevante o regiones de España donde esta criatura mitológica tenga una particular relevancia en los hábitos o creencia de las personas.</p>		

# Golem



## Origen

### Partes del mundo donde aparecen.

El nombre proviene de la palabra "*guélem*". La palabra gólem se da en la Biblia y en la literatura talmúdica para referirse a una sustancia embrionaria o incompleta.

Golem fue creado a partir de una leyenda judía en Praga y solamente es mencionado en este lugar de la comunidad judía. De acuerdo con la leyenda, el gólem podía estar hecho de la arcilla de la orilla del río Vltava(río Moldava) tomada en Praga. Tras realizar los rituales prescritos, el rabino desarrollaba el gólem y lo hacía venir a la vida recitando conjuros especiales en hebreo. A finales del siglo XIX, el grueso de la sociedad europea adoptó la figura del Golem.

## Morfología

### Cabeza

Su cabeza era pequeña en cuanto a la proporción con su cuerpo.

### Cuerpo

Su cuerpo era similar al de un hombre, estaba hecho de arcilla y tenía bastantes imperfecciones.

### Otras características

Tenía el cuerpo muy definido. También tenía pequeñas grietas repartidas por todo su cuerpo.

## Historia

Un gólem es una personificación, en el folclore medieval y la mitología judía, un ser animado fabricado a partir de materia inanimada.

El relato folclórico más famoso relativo al gólem involucra al ilustre Rabbi

	<p>Judah Loew, un conocido rabino del siglo XVI. Se le atribuye haber creado al golem para defender el gueto de Praga de ataques antisemitas, así como para atender también el mantenimiento de la Sinagoga Vieja-Nueva.</p> <p>Cuando el Golem fue creado era muy pequeño, pero con el pasar del tiempo se convirtió en un monstruo gigante y fuerte.</p> <p>El gigante hecho de arcilla no sabe hablar, no es inteligente y no tiene emociones. Esta última falta es debida a la ausencia de su alma.</p> <p>Su única finalidad es la de realizar las instrucciones de sus amos.</p>
<b>Explicación desde el punto de vista científico.</b>	<p>El Golem, desde el punto de vista científico, es un ser creado a partir de materia inanimada, normalmente arcilla o un coloso de piedra. que cobra vida de forma milagrosa, aunque está desposeído de toda inteligencia.</p>
<b>Trascendencia en la época actual.</b>	<p>El Golem es un muñeco de barro, que era muy pequeño y parecía un monstruo, con el paso del tiempo lo han transformado y es más grande y más parecido a un humano.</p> <p>Fue creado como leyenda, hasta convertirse en personaje de película, hoy en día sale en muchos juegos populares como: <i>Minecraft</i>, <i>Pokemon</i>, <i>etc.</i></p> <p>Sus textos, libros y películas eran de género cómico, y así fue como empezó a conocerse y a hacerse público.</p> <p>Era ayudante y salvador judío, pero ahora se conoce como un monstruo llamado Golem.</p>

# GÁRGOLAS



## Origen

## Partes del mundo donde aparecen

El origen real viene de las humedades. Se diseñaron para cubrir la estética de los caños de evacuación del agua de los edificios.

Son las partes finales del extractor de los canales de los canalones que se encuentran en muchas iglesias y catedrales cristianas, pero también en edificios civiles. Algunos estudiosos han supuesto que las gárgolas eran guardianes de las iglesias para mantener lejos los demonios. Otros piensan que ellos simbolizaban los demonios. El primer lugar donde están 54 estatuas con formas extrañas es Notre Dame de París. Estas estatuas se pueden encontrar también en Bélgica, en Escocia, en Croacia y en Italia.

Por ejemplo:




**Algunas de las gárgolas que hay en el Duomo de Milán (Italia).**



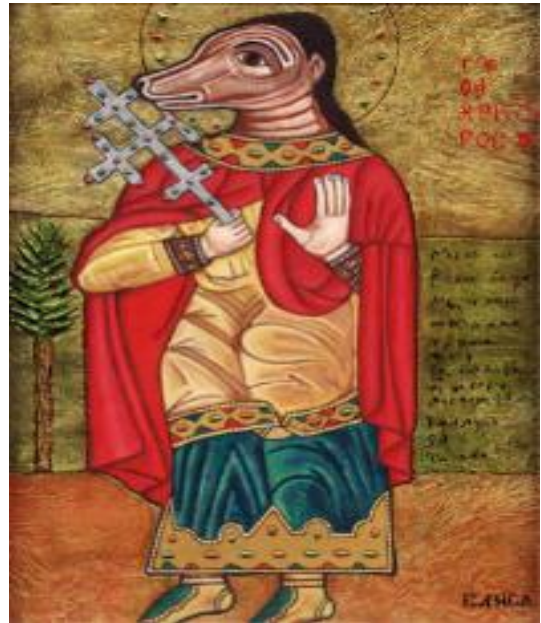
**Gárgola en la fachada de la catedral de Zagreb (Croacia).**

Morfología	Cabeza	Cuerpo	Otras características
	<p>Su cabeza es alargada y estrecha, sus ojos saltones y sus dientes puntiagudos y afilados.</p> 	<p>Sus patas son alargadas y musculosas, su espalda encorvada y su tamaño puede llegar al metro.</p> 	<p>Son estatuas monstruosas y causan mucha impresión.</p> <p>Se suelen poner en edificios religiosos, catedrales. Desde el punto de vista arquitectónico, generalmente tiene la función de gárgola, es decir, es la parte terminal de un sistema de drenaje de agua de lluvia que se extiende desde una cornisa o un techo, con el objetivo de dejar fluir el agua de las paredes. Los primeros fueron tallados en madera o terracota, pero a partir de la época medieval fueron tallados típicamente en piedra. A veces se pintaban o incluso se doraban con metales como el plomo.</p>

<p><b>Historia</b></p>	<p>Las gárgolas entraron por primera vez en la arquitectura cristiana en las catedrales góticas, pero antes se usaban en la arquitectura islámica y budista. Además, en el antiguo Egipto, la antigua Grecia y Pompeya conservaron la historia de la utilización de cabezas de animales como tubos de agua.</p> <p>En 1220 aparecieron en la catedral de León y desde 1240 en París. Su época culminante incluye el siglo XIII y la primera mitad del siglo XIV. Desde el Renacimiento, poco a poco se empezaron a convertir en conductos sencillos (de piedra o de metal), sin representación iconográfica, aunque también se hallan algunas con forma de Quimera. La arquitectura neogótica recuperó el uso de las gárgolas en el siglo XIX.</p>
<p><b>Explicación desde el punto de vista científico</b></p>	<p>Esta figura monstruosa, medio animal, medio humana, cumplen un papel en la conservación del edificio. Recoger el agua de la lluvia que cae sobre el techo y la expulsa lejos de las paredes de piedra que conforman su estructura. Por eso son protuberantes y, cuanto más sobresaliente son, mejor cumplen su labor. Además de su función práctica, las gárgolas de las iglesias cumplían una función en plano simbólico: como en la Europa medieval pocos sabían leer, los clérigos utilizaban estas figuras para representar visualmente los horrores del infierno, y así animar a la gente a acudir a las iglesias. Al estar emplazadas en el exterior del edificio, eran una suerte de recordatorio de que el demonio habitaba fuera de la iglesia, mientras que la salvación se encontraba dentro.</p> <div data-bbox="810 1267 1177 1507" data-label="Image">  </div>
<p><b>Trascendencia en la época actual</b></p>	<p>Las gárgolas se siguen utilizando en catedrales de estilo gótico en países norte Europa como símbolo de protección hacia los sentimientos y adoración que sienten las personas que entran a orar.</p> <p>En algún libro como: La Noche de las Gárgolas e Historia de una Gárgola.</p> <p>Las películas más significativas son: El Despertar de las Gárgolas y El Jorobado de Notre Dame.</p>



# CINOCÉFALO



## Origen

## Partes del mundo donde aparecen.

La palabra cinocéfalo viene del griego (κυνοκέφαλοι) que literalmente significa “que tiene cabeza de perro”. Es una criatura con cuerpo humano, pero con cabeza de perro o chacal, que varían en tamaño desde humano hasta gigantesco.

Los Cynocephalus, junto con los Shapods, Blemmas, Cyclops, Hippods y otras criaturas similares, se clasifican más generalmente como pueblos monstruosos. En la mayoría de los casos, a las cinocefalias se les atribuyen características negativas como la irracionalidad, la agresión y el libertinaje de la moral.

Los primeros testimonios de razas con cabeza de perro datan del siglo V a.C., el médico griego Ctesias escribió un informe detallado de la existencia de cinocéfalos en la India conocida como Indica. Herodoto afirma que los antiguos libios decían que estas criaturas vivían al este de sus tierras. También se localizan cinocéfalos en el norte de la actual Serbia y sur de Hungría. Marco Polo también mencionaba bárbaros con cabeza de perro en la isla de Angamanain o la isla de Andamán.

Además, en la Historia de la Dinastía Liang, el misionero budista Hui-Sheng describe una isla de hombres con cabeza de perro al este de Fusang.

Morfología	Cabeza	Cuerpo	Otras características
	<p>Es una criatura con cabeza de perro o chacal.</p>	<p>Su cuerpo es diferente como si cabeza, su cabeza es de un perro pero su cuerpo es la misma que la de un humano.</p>	<p>Sus habitantes, hombres y mujeres, tienen todos cabezas de perro y de ahí que se les llame cinocéfalos. Son gentes dotadas de razón e inteligencia, salvo en una cosa: un buey es su dios y, para testimoniar su veneración por ese ser divino, cada uno lleva en la frente la imagen de un buey cincelado en oro y plata.</p>
<p><b>Historia</b></p>	<p>La presencia de los cinocéfalos remonta a la Antigüedad. Se dice que estos seres mitológicos vivían como salvajes en África, Europa, Indias e incluso China. La primera alusión al pasado la encontramos en la relación entre los cinocéfalos y el dios egipcio Anubis, dios de la muerte y del inframundo, en efecto en su representación se ve un cuerpo de hombre con una cabeza de chacal. Después el geógrafo griego Megástenes, en 302 d.C. hizo un viaje a India y vio a estos extraños seres. Otro testimonio llegó en la Edad Media por Marco Polo, el cual viviendo en las islas Andamán, en el golfo de Bengala, avistó estos hombres con cabeza de perro. En el siglo XIV el monje italiano Odorico de Pordenone, viajó a oriente y encontró los cinocéfalos en las islas Nicobar y al final, en la Biblioteca Nacional francés, en un manuscrito del siglo XVI, tenemos una representación en que vemos algunos cinocéfalos hacer negocios.</p>		
<p><b>Explicación desde el punto de vista científico.</b></p>	<p>Ctesias, médico e historiador griego de la segunda mitad del siglo V antes de Cristo, construye el mito de los cinocéfalos a partir de un hecho biológico indiscutible, pues se está refiriendo en el fondo a los mandriles o babuinos con cuerpo de simio y una cabeza de hocico prominente similar a la de un perro. Pero va más allá y los relaciona con varias referencias que van desde el dios Anubis hasta ciertos pueblos primitivos de la India, para atribuirles características humanas, como ir cubiertos de pieles, servir como soldados, comprender la lengua de los indios e incluso comunicarse con un lenguaje a base de aullidos. Para cualquier griego es un bárbaro todo aquel que se comunica en un lenguaje incomprensible,</p>		

	<p>casi como el ladrido que sugiere la onomatopeya “bar-bar”, pues así les suena el habla de los no griegos que viven en un estado fronterizo entre la civilización y el salvajismo, en los límites del mundo conocido. Que para los griegos era la India.</p>
<p><b>Trascendencia en la época actual.</b></p>	<p>Estos poseen una fuerte representación entre los monstruos europeos debido a su estrecha relación con el lenguaje. A lo largo de los años, historiadores como Marco Polo, John Mandeville, Lorenz Fries, lo han ido situando en diferentes partes del mundo, como América</p> <p>Esto es porque entre todas las razas monstruosas que pueblan el “más allá”, los cinocéfalos ocupan un lugar destacado en el imaginario europeo, gracias a su relación ya mencionada con el lenguaje.</p> <p>Ya en la Grecia Antigua, los humanos-cánidos representaban los intermediarios míticos entre la palabra humana y el verso animal.</p>

# Cancerbero



## Origen

## Partes del mundo donde aparecen.

Esta es una leyenda originaria de la Grecia Antigua, pero se ha difundido en todo el mundo gracias a las Obras de Homero como la *Ilíada* y la *Odisea* y también de los poetas originarios de Italia como Virgilio y Dante Alighieri, que han escrito la *Eneida* (Virgilio) y la *Divina Commedia* (Dante Alighieri).

## Morfología

### Cabeza

Tiene tres cabezas con forma de perro. Los ojos son rojos y están iluminados por una luz sobrenatural.

Cada una de sus cabezas cuenta con afilados colmillos que desprenden un veneno negro y mortal

### Cuerpo

Tiene un cuerpo oscuro. Se dice que mide más o menos como una catapulta y media.

En el lomo tiene varias serpientes y tiene un sistema muscular muy definido.

Tiene una cola con serpientes.

### Otras características

Tiene una voz de bronce. Era temido por su fuerza y su agresividad a la hora de vigilar la puerta que tiene encomendada.

Posee una piel carbonizada de la cual desprende lava.

<p><b>Historia</b></p>	<p>La misión de Cancerbero era cuidar las puertas de Hades (el inframundo Griego) para que los vivos no pudieran entrar sin pedir permiso y los muertos no pudieran salir.</p> <p>En la mitología griega, Cancerbero consiste en un monstruo que estaba a la guardia del Hades, es decir, del inframundo. Cancerbero era un animal monstruoso, un perro gigante con tres cabezas. Cancerbero era el guardián del infierno y tenía que asegurarse de que nadie entrara y saliera del mismo infierno. Cancerbero estaba vigilando el río Stigia, que una vez superado por los muertos ya no podía ser surcado para volver atrás. Según la leyenda, después de pasar el Estigma y los ríos Acheronte, Flegetonte, Cocito y Lete, se entraba en una zona llamada Erebo. Para apaciguar su ira, los muertos debían ofrecerle dulces con miel, y no por casualidad en las tumbas de los difuntos se ponían siempre estos dulces</p> <p>Cancerbero nace de la unión entre Echidna y Tifón; por lo tanto, es hermano de la Quimera, de la Hidra y de Ortro. El gran mastín, dotado de dientes extremadamente puntiagudos, tenía como misión vigilar que nadie entrara en el Hades sin permiso y que nadie saliera. Se dice que nadie había domado a Cancerbero excepto Orfeo, que lo hizo dormir, y Hércules. Hércules, en el curso de sus doce trabajos debe afrontar como prueba más ardua el mismo Cancerbero, y llevarlo a Micenas. Haciéndose ayudar por Hermes y Atenea, Hércules consigue encadenar al mastín y lo llevó hasta Micenas, después de lo cual lo devolvió al Hades.</p> <p>Cancerbero solo fue derrotado tres veces. Fue derrotado por Orfeo (Hijo del dios Apolo) que le hizo dormir con su música, Eneas (hijo del príncipe dardanio Anquises y de la diosa Afrodita) que lo drogó y por último Heracles (hijo del dios griego Zeus, y la mortal Alcmena) que le aterrizó.</p>
<p><b>Explicación desde el punto de vista científico.</b></p>	<p>El Cancerbero es un monstruo de la mitología griega. Su nombre procede de la palabra latina “<i>canis</i>”, que significa “perro”, y de la palabra griega “<i>kérberos</i>” que significa “abigarrado”.</p> <p>El cerbero o can cerbero tiene tres cabezas. Podría tratarse de un siamés, es decir gemelo unido por alguna parte de su cuerpo.</p>
<p><b>Trascendencia en la época actual.</b></p>	<p>El cancerbero es muy útil para custodiar tesoros, Para dormirlo hay que tocar música. Aparece en el libro: “<i>Harry Potter y la Piedra Filosofal</i>”. Aquí responde al nombre de Fluffy, mascota de Hagrid. Actualmente en algunos países de</p>

lengua castellana al portero o guardameta se le llama cancerbero ya que es quién guarda la portería.

Hoy con la expresión "ser un cancerbero" se hace referencia a todas aquellas personas que siempre quieren comportarse como guardias severas y que siempre quieren controlar todos, sometiendo los demás a sus reglas estrictas, solamente por el placer de hacerlo.



# BARROCO

# Leviatán



## Origen

### Partes del mundo donde aparecen.

Según la tradición hebrea, el Leviatán es un monstruo marino y representa el mal. ...

Leviatán es un ser que durante siglos ha sido reconocido como monstruoso y muy aterrador. Una bestia marina que ya fue nombrada en el Antiguo Testamento y muy a menudo se la ha asociado a Satanás, creada por Dios.



Morfología	Cabeza	Cuerpo	Otras características
	<p>Su cabeza tiene semejanza con la de un dragón, está recubierta de escamas. (Como el resto de su cuerpo.)</p> <p>Tiene unos grandes ojos y un morro alargado, que hace que su mandíbula sea más grande.</p> <p>También posee unos dientes afilados y lanza fuego por la boca.</p>	<p>Tiene un cuerpo alargado como el de una serpiente o un dragón chino.</p> <p>Al final de su cuerpo tiene una gran cola que es más plana que el resto de su cuerpo.</p> <p>También posee unas patas muy pequeñas, que tienen un gran parecido al de una iguana, y le ayudan a nadar mejor.</p>	<p>Posee unas membranas por todo el cuerpo que hacen que nade mejor.</p> <p>Las zonas donde más membranas hay son las que más usa para moverse.</p>
<p><b>Historia</b></p>	<p>Según la tradición hebrea, el Leviatán es un monstruo marino similar a una serpiente que representaba el mal y el caos y fue creado por un dios.</p> <p>Es una criatura mitológica que aparece en el Antiguo Testamento. Aparece en el libro de Job y en el libro de los Salmos.</p> <p>En el libro de Job (cap.41, versículos del 1 al 10) se le describe como una especie de cocodrilo gigante, mientras que en el libro de Enoc [libro apócrifo (no está dentro de la Biblia apocalíptica)] dice que Leviatán y Behemoth son una pareja de monstruos de distintos sexos.</p> <p>Leviatán (hembra) vive en el abismo del océano y Behemoth (macho) vive en la tierra firme.</p> <p>Algunos dicen que Leviatán tiene varias cabezas, como una hidra, mientras que otros piensan que había dos Leviatanes y que Dios mató a uno ya que se percató que uniendo sus fuerzas podrían acabar con el mundo.</p> <p>El Leviatán posee una fuerza colosal. Este ser está asociado a la idea del miedo, al peligro, y la muerte.</p> <p>Leviatán procede del término hebreo "liwyathan" que significa "enroscado" o "retorcido", y de ahí a "serpiente monstruosa"</p>		

**Explicación desde el punto de vista científico.**

En la edad de oro de los viajes marinos relacionaban al leviatán como una gran ballena-monstruo o, generalmente, una serpiente marina gigante.

Años más tarde debido a la influencia de la obra de Herman Melville: “*Moby Dick*”. Mucha gente asocia al leviatán con los cachalotes (especie de ballenas muy agresivas) debido al comportamiento de estos

**Trascendencia en la época actual.**

Posteriormente, examina la voluntad y la conducta humanas, tendentes siempre a la acción motivada por el deseo: el poder del hombre reside en su capacidad de actuar, y la adquisición del poder se convierte en una búsqueda permanente y dominada por la pasión.

La persona actúa según los impulsos que recibe del exterior, por lo que intentará a toda costa evitar los impulsos que le resulten desagradables y conseguir todos los agradables posibles.

El problema surge cuando estas fuentes de placer hay que compartirlas con otras personas o interfieren con sus deseos. Ello determina que cada ser humano esté en continua guerra con los demás. Esta situación en la que vive el ser humano en su estado natural encontró su mejor definición en dos de sus sentencias más universalmente conocidas: *Bellum omnium contra omnes* («Guerra de todos contra todos»); y *Homo homini lupus est* («El hombre es un lobo para el hombre»).

En este proceso de análisis del ser humano y de sus sentidos llega a una serie de definiciones que serán cruciales para su filosofía. Señala la importancia de estas definiciones, para lo cual insinúa que está intentando axiomatizar la humanidad siguiendo el modelo de la geometría. Esta influencia de las ciencias exactas se percibe en la manera tan objetiva y carente de sentimiento en la que describe las pasiones.

## LA SERRANA DE LA VERA



### Origen

### Partes del mundo donde aparecen.


La Serrana de la Vera es un personaje mitológico muy extendido por Extremadura, especialmente por Monfragüe, el Valle del Jerte y La Vera.

Su origen está relacionado con Isabel de Carvajal, una joven de buena familia de Garganta la Olla que fue abandonada por el joven con el que iba a casarse.

La Serrana de la Vera tentaba y seducía con palabras y gestos a los hombres que encontraba por los alrededores, y los llevaba a la cueva donde les ofrecía una suculenta cena además de otros placeres carnales.

Una vez descansados ella los mataba en venganza al sufrimiento que padeció, y transformaba sus huesos y calaveras en utensilios de la vida cotidiana. Además, clavaba cruces por sus almas a modo de enterramiento.


Morfología.	Cabeza	Cuerpo	Otras características
	<p>La Serrana de la Vera es una mujer de aspecto humano, por eso se puede notar que a diferencia de otros tipos de seres sobrenaturales tiene una cabeza antropomorfa. Este personaje es una cazadora de potencia extraordinaria y simboliza la figura de una mujer fuerte y audaz, de hecho, estas características las transmite también a través de su aspecto, actitud y mirada. Observando a la estatua se puede destacar su firmeza y fuerza, su expresión por ejemplo es tenaz y determinada. El pelo está recogido en una larga trenza, utilizada quizás para ser más cómoda en la caza. Sus ojos son grandes y los labios carnosos.</p>	<p>Cuerpo de mujer.</p> <p>Normalmente no aparece de forma monstruosa, sino como una mujer de gran belleza.</p> <p>En algunas versiones andaluzas aparece como mitad mujer y mitad yegua.</p>	<p>Aparentemente parece una hermosa mujer, una mujer guerrera, esto se debe a su físico musculado y su gran ballesta la cual sujeta con su brazo derecho. También es una mujer con apariencias de cazadora. Tiene unas ciertas características sobrenaturales.</p> <p>Según su historia es una mujer que, tras sufrir un agravio por un desengaño, y motivada por el deseo de venganza, se convierte en una asesina de hombres lo que explica su físico; alta y sobretodo fuerte.</p>
<p><b>Historia</b></p>	<p>Se cuenta que esta mujer se trataba de una chica con pintas de amazona y fuerza sobrenatural que vive en la sierra de Tormantos y Monfragüe, la cual parece que tenía sus prontos...</p> <p>Se dice que salía a cazar por las noches de luna llena, pero...No salía a por ganado ni nada por el estilo...</p>		

	<p><b>SUS PRESAS ERAN LOS HOMBRES</b></p> <p>Los cuales por lo visto ella los emborrachaba y se los tiraba para luego desmembrarlo completamente y decorar su cueva con los restos de sus costillas.</p> <p>No sé tú, pero yo no quisiera encontrármela...</p>
<p><b>Explicación desde el punto de vista científico.</b></p>	<p>Multitud de estudios han interpretado a la Serrana de forma histórica e incluso han tratado de buscarle una identidad histórica de carne y hueso.</p> <p>El pueblo ha asumido que en las zonas donde el mito se halla más antiguo, lo mismo otorga características sobrenaturales a la Serrana parecidas a las de otros seres mitológicos de otras culturas, que habla de conocer la identidad de la Serrana, en qué época vivió, en qué casa o cuál era su familia. En cambio, algunos estudios actuales señalan su probable origen mítico primitivo, como ya apuntó Caro Baroja.</p>
<p><b>Trascendencia en la época actual.</b></p>	<p>El mito se correspondería con el modelo femenino de divinidad de los montes, y comparte rasgos con otros seres mitológicos como pueden ser Diana, Artemisa o Mari, pero también estigmatiza a la figura de la mujer por sus criminales actuaciones que le otorgan cierto perfil monstruoso como a las lamias en el País Vasco.</p> <div data-bbox="1222 1223 1453 1570" data-label="Image">  </div> <p><b>Lamia</b></p>

# HERMAFRODITO



<p><b>Origen</b></p> <p><b>Partes del mundo donde aparecen.</b></p>	<p>Hermafrodito es un personaje de la mitología griega.</p> <p>Él era el hijo y el resultado de una traición que ocurrió entre Hermes y Afrodita.</p> <p>Hermafrodito fue criado por unas ninfas. Un día salió a recorrer las tierras griegas. Era un día caluroso y decidió bañarse en un lago para refrescarse, se lanzó a nadar. La náyade, Salmacis, espíritu de aquel lago, sintió una atracción hacia él y no tardó en acercarse para intentar conquistarlo, pero él se resistió.</p> <p>Salmacis se abrazó a él, lo arrastró al fondo y, mientras suplicaba a los dioses que no separaran sus cuerpos. Los dioses le concedieron el deseo y ambos cuerpos se fusionaron para siempre en un solo ser, de doble sexo.</p>		
<p><b>Morfología</b></p>	<p><b>Cabeza</b></p> <p>Cabeza de ser humano, exactamente de mujer. Ojos claros y labios gruesos, nariz chata.</p>	<p><b>Cuerpo</b></p> <p>Torso de mujer, al igual que su tren inferior. Dotaba de un cuerpo delgado y estilizado.</p>	<p><b>Otras características</b></p> <p>Es característico de este ser, su posesión de dos órganos reproductores, tanto masculino como femenino.</p>
<p><b>Historia</b></p>	<p>Hermafrodito era hijo de Hermes y Afrodita, y fue criado por las ninfas en el monte Ida de Frigia. Su deseo se hizo realidad y se fusionaron en una única criatura, hermafrodita, con órganos sexuales masculinos y femeninos. Durante sus años de vida fue algo que le hizo pasar mal,</p>		

	<p>debido a las miradas despectivas que recibía a diario debido a su singular rareza.</p> <p>A los 16 años dejó su lugar de nacimiento para viajar por Asia Menor hasta llegar a un importante pozo en el que vivía la ninfa Salmacis, que se enamoró de él.</p>
<p><b>Explicación desde el punto de vista científico.</b></p>	<p>Hermafrodito fue el fruto de dicha relación de adulterio en los aparatos reproductores de dicho ser, tomando su nombre de la unión de sus progenitores. Hoy en la actualidad, el adjetivo hermafrodita, es usado para las personas recién nacidas que salen del vientre de su progenitora presentan los órganos reproductores de ambos sexos. El médico es finalmente quien decide que sexo será el niño, fijándose en cuál de los dos órganos está más desarrollado. Hoy en día se adopta más el término intersexual.</p>
<p><b>Trascendencia en la época actual.</b></p>	<p>Hoy en día la trascendencia que tiene es que su nombre (Hermafrodito) se ha convertido en el adjetivo que usamos en español para decir de una persona o animal “tiene dos sexos”.</p> <div data-bbox="804 1088 1246 1379" data-label="Image">  </div> <p>Hermafrodita es una palabra que se refiere a aquellos organismos que poseen ambos sexos desde un punto de vista biológico.</p>

# MONSTRUOS BICORPÓREOS O BICÍPITES (SIAMESES)



## Origen

## Partes del mundo donde aparecen.

El origen de los primeros Siameses, fueron unos hermanos tailandeses, Chang y Eng. Nacieron un 11 de mayo del 1811 y desde entonces, en uno de cada 200 mil nacimientos ocurre. Chang y Eng eran de origen chino, pero nacieron en el reino de Siam. Estaban unidos por el esternón y por un cartílago, sus hígados estaban fusionados, pero eran totalmente independientes. Por su partida de nacimiento eran siameses, término que nació desde su nacimiento. Durante muchos años consultaron a muchos médicos acerca de la posibilidad de ser separados, debido a que no existía la tecnología suficiente para realizar aquella intervención, era una operación peligrosa para los hermanos, decidieron no separarlos, por las consecuencias que podía haber. El 13 de abril de 1843 se casaron con dos hermanas, Chang y su esposa tuvieron 10 hijos, Eng y su mujer tuvieron 12. Los hermanos se establecieron en dos casas en Mount Airy, Carolina del Norte, y, para evitar problemas de convivencia, decidieron pasar tres días consecutivos en cada casa. Chang bebía mucho alcohol y eso le creó una bronquitis grave. El 17 de enero de 1874, Chang falleció. Un médico fue a proceder a la separación (tal y como habían acordado en el caso de que uno de los dos muriera antes que el otro), pero Eng se negó a que le separasen de su hermano. Murió tres horas después. Investigaron y los resultados revelaron que Chang murió por la rotura de



	<p>un aneurisma.</p> <p>Hasta 2012, los Bunker tuvieron la vida más larga conocida 62 años de todos los siameses. Ronnie y Donnie Galyon (nacidos en 1951) son actualmente la pareja de siameses más longeva.</p>		
<b>Morfología</b>	<b>Cabeza</b>	<b>Cuerpo</b>	<b>Otras características</b>
	<p>Los siameses pueden tener muchas características diferentes. En la mayoría de los casos, estos monstruos tienen 2 cabezas idénticas, que tienen el mismo cuello, o incluso 2 cuellos diferentes. También hay excepciones particulares, de hecho, puede suceder que solo haya una cabeza, pero con dos caras, una delante y otra detrás, pero en este caso, el cuerpo es uno solo.</p>	<p>Los siameses pueden tener el cuerpo unido por varias partes del cuerpo como:</p> <ul style="list-style-type: none"> <li>● El tronco</li> <li>● Los brazos</li> <li>● La barriga</li> <li>● La espalda</li> <li>● La cabeza</li> </ul>	<p>A menudo tienen un corazón compartido y también pueden compartir un hígado y la parte superior del intestino. Este es uno de los sitios más comunes de unión de los siameses. Sin embargo, es muy común que este monstruo tiene 2 cabezas. En ambos casos las 2 partes se comportan de manera individual y no dependen una de otra, mientras una llora la otra puede reír, no comparten pensamientos y emociones.</p>
<b>Historia</b>	<p>Los sumerios, asirios y babilonios en Mesopotamia interpretaban el nacimiento de malformaciones como grandes sucesos. En la Antigüedad, si sobrevivían, se procedía al infanticidio. El primer caso documentado de siameses se remonta al año 945, cuando unos hermanos unidos cara a cara por la zona del ombligo llegaron a Constantinopla desde Armenia. Cuando uno murió, los médicos procedieron a la separación, pero el superviviente murió a los tres días. Entre los casos más antiguos de gemelos unidos conocidos se encuentran las hermanas Mary y Eliza Chulkhurst, nacidas en 1100 en Inglaterra, las cuales vivieron 34 años. A su muerte dejaron una renta anual para distribuir comida entre los pobres por Pascua. En el siglo XVIII empezaron a incluirse entre las donaciones algunas galletas con su retrato que las mostraba unidas por las caderas y fusionadas por los hombros, una probable mala</p>		

	<p>interpretación de su manera de moverse.</p> <p>Un bajorrelieve en la iglesia de la Scala representa a los gemelos florentinos, nacidos en el siglo XIV, con dos cabezas y tres extremidades inferiores y superiores. Los hermanos vivieron 28 años unidos de la cintura hacia abajo.</p> <p>Los más conocidos fueron Chang y Eng Búnker, nacidos en Siam en 1811, aunque pasaron la mayor parte de su vida en los Estados Unidos. Por aquel entonces su condición era una razón para ser parte del circo P.T. Barnum, donde se les conocía como los «<i>Siamese Twins</i>». Ambos eran artistas talentosos y en su acto realizaban proezas acrobáticas, trucos de magia y rutinas humorísticas. Chang y Eng eran inteligentes y astutos en los negocios. Durante décadas consultaron a muchos doctores acerca de la posibilidad de ser separados, pero, debido a que no existía la tecnología de rayos X para establecer la fisiología interna de la conexión, dicha operación resultaba peligrosa para los hermanos, por lo que desecharon la idea. Sin embargo, la intervención sería realizable hoy en día. El final de los siameses fue trágico. Chang cayó en el alcoholismo y su salud desmejoró hasta que sufrió un derrame cerebral, que no afectó a Eng. En enero de 1874, a la edad de 63 años, Chang desarrolló una bronquitis que lo condujo a una neumonía. Una noche, Eng se despertó al descubrir que su hermano no respiraba. Chang estaba muerto, así que Eng presintió que su final estaba cerca. Cuando llegó el médico, Eng también había fallecido. El examen post mortem realizado en el College of Physicians and Surgeons de Filadelfia reveló que Chang murió de un aneurisma y Eng de un shock al ver a su mitad sin vida.</p>
<p><b>Explicación desde el punto de vista científico.</b></p>	<p>Los gemelos monocigóticos o idénticos se originan a partir de un único óvulo fecundado que se divide (escinde) y produce dos individuos. Entre 8 y 12 días después de la concepción, las capas embrionarias que se han de escindir para generar los gemelos monocigóticos comienzan a formar las estructuras y órganos específicos.</p> <p>Existen varias teorías sobre cómo ocurre este fenómeno, pero ninguna nos informa sobre el "Por qué" se produce este esperpento suceso.</p> <p>Otras fuentes afirman que se desconoce lo que podría hacer que esto suceda.</p>

## Trascendencia en la época actual.

En el día de hoy los siameses no son considerados monstruos y, si no hay dificultades que pueden provocar la muerte de los hermanos, es posible separar los cuerpos con una operación quirúrgica.

Las dos hermanas Giuseppina y Santina fueron separadas en el año 1965, cuando tenían 7 años: esta operación fue extraordinaria por la época, la primera realizada con éxito en Europa, y duró 10 horas. Sus vidas después continuaron normalmente, también si tuvieron que aprender como caminar, mantener el equilibrio y otras actividades por sus cuentas, que antes hacían juntas. Giuseppina y Santina compartían el hueso sacro y una porción del sistema reproductivo y urinario. Una de las dos tuvo también hijos.



En algunos casos, los siameses no pueden ser separados porque están unidos por partes del cuerpo muy delicadas (como por ejemplo la cabeza o la médula espinal) y una operación podría ser muy peligrosa y matarlos.



Las dos hermanas Abby y Brittany de Minnesota tienen dos cabezas, dos brazos, dos piernas, dos médulas espinales pero un solo tórax, dos corazones con sistema circulatorio compartido, dos estómagos, una vejiga, dos intestinos delgados pero un solo intestino grueso, un solo sistema de reproducción y el hueso sacro separado. Tenían también un tercer brazo, pero fue amputado porque no funcionaba.

# POLIFEMO



**Origen**  
**Partes del mundo donde aparecen.**

Fue el Cíclope que halló a Odiseo y sus hombres en su cueva cuando volvían a casa desde Troya. Devoró a varios de los hombres del héroe, pero este le puso ebrio y le sacó su único ojo. Aparece en la ciudad de Epiro(Grecia) y en la ciudad de Sicilia(Italia). También se encuentra en España, concretamente en Gipuzkoa como Tartalo.

**Morfología**

**Cabeza**

- Tiene la cara barbuda.
- Tiene un gran ojo en la frente.
- Colmillos de sable enormes y bastante afilados.
- Las orejas son puntiagudas como un sátiro.

**Cuerpo**

Su tamaño es descomunal al igual que lo es su fuerza. Tiene las manos nudosas. Son tan grandes como una persona. Polifemo es aparentemente muy gordo y su sobrepeso se debe por haber comido gran variedad de cosas. Lo que más come son sátiros. Tiene un cuerpo macizo cubierto de pelos rojos.

**Otras características**

- Es el líder de la segunda generación de cíclopes.
- Es hijo de Poseidón y de una hermosa ninfa.
- Suele devorar a los hombres.
- Vive en una cueva.
- Es feroz y muy violento.
- Es considerado como uno de los enemigos más importantes de la raza humana.
- No forja metales, como hacen los Cíclopes al servicio de Hefesto descritos en la época alejandrina.
- Se ocupa de la pasteurización.
- Tiene muchísimas ovejas, él come el queso que obtiene de la leche de estos animales.

<p><b>Historia</b></p>	<p>En la mitología, Polifemo pertenecía a la categoría de los cíclopes enormes, criaturas violentas que tenían únicamente un ojo. Era un hijo terrenal de Poseidón el dios del mar, y tenía una serie de capacidades que lo hacían violento y criminal. No respetaba ningún tipo de ley y era el enemigo número uno del hombre, ya que acostumbraba a comerse a todo aquel que estuviera cerca. Polifemo quedó ciego cuando varios hombres a los que había capturado lograron clavarle un palo en su único ojo.</p> <p><b>Tartalo (Polifemo Vasco)</b></p> <p>Es un personaje maligno que vive en las cuevas, en la cima del monte Sahadar, localizado en Zegama, a ese lugar se le llamó Tartaloetxe donde la mayoría de las leyendas de este personaje sobrevivieron. Se cree que es el primer pastor ya que en su cueva cuidaba ovejas, aunque algunos creen que se las comía.</p> <p>Es uno de los personajes más atemorizantes y odiados de la mitología vasca, porque es impulsivo, salvaje, malicioso, su apetito no tiene límites y es muy agresivo, pero su característica principal es que Tartalo es un personaje antropófago, es decir, le gusta comer carne humana.</p>
<p><b>Explicación desde el punto de vista científico.</b></p>	<p>La ciclopía es una forma rara de holoprosencefalia alobar, una malformación congénita caracterizada por la presencia de una sola órbita facial o “pseudo-órbita”, producto de la fallida división de la cavidad orbitaria en dos órbitas en el prosencéfalo durante la fase de desarrollo del embrión.</p> <p>La visión con un solo ojo es levemente diferente de la visión con ambos ojos. Las causas por las que se puede perder un ojo son tres:</p> <ol style="list-style-type: none"> <li>1. Traumatismos penetrantes o perforantes del ojo que no son reparables, como cortes o estadillos oculares.</li> <li>2. Tras múltiples cirugías oculares y que se han complicado, como algunas cirugías de retina o de glaucoma complicadas.</li> <li>3. Cuando hay tumores o infecciones muy graves, donde el único tratamiento es quitar un ojo.</li> </ol> <p>Muchos de los embriones mueren por abortos naturales o semanas antes del parto. No obstante, la mayoría de los bebés con ciclopía que logran sobrevivir al parto presentan otros defectos graves que harían difícil su supervivencia, incluyendo graves malformaciones en el corazón.</p> <p>También se han detectado algunos casos extremos de ciclopía en animales de granja como, por ejemplo, caballos, ovejas, cerdos... En esos casos, la nariz y la boca no lograron formarse, o la nariz crece desde el paladar obstruyendo el flujo de aire, lo que provoca que el animal se asfixie un rato después del nacimiento.</p>

## Trascendencia en la época actual.

En la mitología griega los cíclopes eran monstruos malos, pero con el paso del tiempo esto ha ido cambiando en algunos sitios.

Los cíclopes los podemos ver en muchas películas como *“Percy Jackson y el mar de los muertos”*. En esta película a uno de los hijos de Poseidón, lo representan como un cíclope llamado Tyson.



Y también los podemos ver en películas como *“Mounstros S.A”*, en esta serie uno de los protagonistas, Mike Wazowski es un cíclope.



En la cultura popular los escritos que hablan de la historia de Polifemo aún son leídos, su historia ha sido también utilizada para representar importantes poemas y obras de teatro, cantatas y serenatas.

La Cueva de Polifemo es una área temática inmersa en la naturaleza del Parque del Etna dedicada a la mitología. Las visitas, dedicadas sobre todo a las familias que visitan Sicilia, empieza con la narración de los hechos del mítico héroe Odiseo (o Ulises), mientras se visita la cueva donde aparecerá el gigantesco cíclope Polifemo, protagonista del famoso episodio de la Odisea.





# EDAD MODERNA

# Monstruo de Frankenstein



## Origen

### Partes del mundo donde aparecen.

Ginebra: La autora pasó su gran tiempo allí.

Alemania: Se encuentra el castillo original Frankenstein.

Inglaterra: Donde vivía su autora.

Bolonia. El monstruo de **Frankenstein** es un personaje de ficción que apareció por primera vez en la novela de Mary Shelley, **Frankenstein** o el moderno Prometeo. Se trata de un ser creado a partir de partes diferentes de cadáveres, al cual le es otorgada la vida por Víctor **Frankenstein** (su creador) durante un experimento



Morfología	Cabeza	Cuerpo	Otras características
	<p>La cara del monstruo de Frankenstein es cuadrada y delgada, tiene una frente muy alta, piel clara y una cicatriz a lo largo de la frente. Tiene una nariz grande y los párpados que van hacia abajo. Del cuello sobresalen unos electrodos. Tiene el pelo corto y negro y no tiene las cejas.</p>	<p>El monstruo de Frankenstein tiene una estatura de unos 8 pies de alto (2,44m), además, está creado por diferentes fragmentos de cadáveres y tiene la piel apergaminada y amarillenta. Aunque sus miembros están proporcionados su figura es algo deforme, y para muchos, su físico es grotesco.</p>	<p>El monstruo está formado por diferentes partes del cuerpo de cadáveres. Esta es su característica principal. También es conocido por su gran cicatriz en la frente y por los electrodos en el cuello. Él se da cuenta de que a pesar de su bondad todo el mundo tiene miedo y disgusto de él por su aspecto y por eso se convierte en muy malo.</p>
<p><b>Historia</b></p>	<p>Esta historia empieza con un capitán, Walton, que está contratando a algunos rusos para llegar al Polo Norte. Desafortunadamente el barco se queda tapado en el hielo. No teniendo nada que hacer, quiere un amigo con el que hablar, dado que no le gusta charlar con los otros marineros. Luego en el hielo aparece un hombre, Victor, que es un poco loco y empieza contarle su historia. Dice que, en la Universidad de Ginebra, estudió filosofía de la naturaleza, química y alquimia, y dos años después fue capaz y logró dar vida a un cuerpo humano formado por restos de cadáveres. Victor no estaba completamente feliz de su creación puesto que resultaba muy espeluznante. Luego se enfermó y fue a casa de un amigo suyo. Antes de volver a Ginebra su hermano fue asesinado y fue</p>		

culpada la sirvienta de su familia, no obstante, Victor estaba seguro que el asesino fue su monstruo, pero si lo hubiera dicho, nadie le habría creído. Victor decide ir de viaje a las Alpes suizas, donde encontró el monstruo, que confesó el crimen y le contó su historia, o sea, cuando él huyó del laboratorio entendió que era espantoso y nadie quería hablar con él, entonces mató al hermano de Victor para vengarse de él, y lo acusó de haberlo creado para estar solo, entonces Victor decide crear otro monstruo, pero no lo termino por miedo que los dos pudieran destruir la raza humana.

El monstruo, jura vengarse y, de hecho, mata a su novia durante su noche de bodas.

Victor busca al monstruo hasta quedarse andrajoso y al punto de morir. Esta situación se conecta con el comienzo de la historia, de hecho Victor encuentra el barco donde está Walton y le cuenta su historia, luego el capitán halla al monstruo llorando sobre su cuerpo y entiende que está yendo al Polo Norte para morir solo sin razones para vivir.



**Explicación desde el punto de vista científico.**

Una despacible noche de noviembre contemplé el final de mis esfuerzos”. Poco después, aquellos esfuerzos culminaban en un desenlace portentoso y aterrador, cuando Víctor Frankenstein observaba “cómo la criatura abría sus ojos amarillentos y apagados. Respiró profundamente y un movimiento convulsivo sacudió su cuerpo”.

Dos siglos han transcurrido desde aquella noche de noviembre en la que Mary Shelley —por entonces aún Mary Godwin, antes de su matrimonio con el poeta Percy Bysshe Shelley— situaba a su célebre doctor insuflando

	<p>la vida a una criatura fabricada con piezas de cadáveres. Frankenstein o el moderno Prometeo ha perdurado como una de las obras más conocidas de la literatura universal.</p>
<p><b>Trascendencia en la época actual.</b></p>	<p>El conocimiento nunca es inocente. Ciertamente puede transformar el mundo, pero también puede perturbar el alma humana. En él siempre anida el pecado o la locura como un peligro cierto. Precisamente uno de los clichés que hemos heredado de la historia de Frankenstein y que es parte integrante de nuestro imaginario colectivo es el del científico loco, que de forma hilarante plasmó Mel Brooks en El Jovencito Frankenstein. En El mundo y sus demonios mi muy admirado Carl Sagan reconoce con cierta perplejidad la fascinación que ejerce el estereotipo del “<i>mad scientis</i>”t en la gente a pesar de los indiscutibles beneficios que la ciencia ha proporcionado a la humanidad. Hay una creencia irracional en que lo natural, por sistema, es mejor que lo artificial, lo que indica la desconfianza que genera lo que es producto del artificio científico, y que se traduce en nuestra ambivalente relación con la tecnología. Para el divulgador y científico norteamericano ya fallecido los peligros tecnológicos que la ciencia trae, su desafío implícito a la sabiduría tradicional, son razones que pueden explicar que haya gente que desconfíe de ella y la rechace; la figura del científico loco, que forma parte ciertamente de la cultura popular, es resultado de la caricatura de los personajes literarios como Fausto o el propio Frankenstein.</p>

# LICÁNTROPOS (HOMBRES LOBO)



## Origen

Partes del mundo donde aparecen.

**LIKANTROPOA (GIZOTSO) / LYCANTHROPE (WEREWOLF)**

**LICANTROPO (LUPO MANNARO) / LICANTROP (HOME LLOP)**

Las leyendas sobre los hombres lobo se han multiplicado por toda Europa desde principios de la Edad Media en adelante. El corpus mitológico resultante permanecerá sustancialmente en constante expansión hasta el siglo XVIII, con picos de máximo crecimiento entre los siglos XIV y XVII, coincidiendo con las mayores cazas de brujas de la Inquisición. A partir del siglo XVIII se tenderá a negar abiertamente la posibilidad de que un ser humano se transforma físicamente en lobo, y la licantropía solo será vista por la psiquiatría como una condición patológica que lleva al paciente "de mal humor" a creer él mismo es una bestia respetuosamente. En el folclore local, sin embargo, conservará raíces sólidas.

## Morfología

### Cabeza

La cabeza de un hombre lobo tiene las mismas características físicas que las de un lobo

### Cuerpo

El aspecto físico de un hombre lobo cambia de cultura a cultura, en la mayoría de las

### Otras características

La mayoría de los hombres lobo se transforman durante la luna llena. Además, un hombre lobo genético

	<p>normal, pero cuando el licántropo no se transforma en lobo, el hombre tiene diferencias en su rostro: unicejo y cejas muy largas, nariz gorda, orejas bajas, uñas curvas y un paso oscilante. Una leyenda rusa afirma que un hombre lobo puede ser reconocido por las cerdas bajo la lengua.</p>	<p>leyendas, sin embargo, es totalmente igual a las de un lobo, excepto por el hecho de que no tiene cola y que es mucho más grande. Además, un hombre lobo cuando se transforma conserva su voz y sus ojos. Según una leyenda sueca, un hombre lobo solo corre en tres patas y la cuarta la pone detrás como si fuera una cola.</p>	<p>puede transformarse fácilmente en comparación con un hombre lobo mordido. Durante la transformación, al ser humano le crecen dientes afilados, más pelo cubre el cuerpo, las uñas se convierten en garras, y los rasgos faciales, incluyendo la nariz, los ojos y la boca se expanden. Al igual que otras criaturas sobrenaturales, un hombre lobo es conocido por tener habilidades extraordinarias. Tienen súper sentidos de la vista, el olfato y el oído. Además, los hombres lobo son muy rápidos y tienen habilidades de curación rápidas. Un hombre lobo puede compartir sus pensamientos con otros hombres lobo. En el folclore de la Península Escandinava, los hombres lobo son a menudo mujeres viejas con garras envenenadas capaces de paralizar a animales grandes y niños.</p>
--	---	--	--

<b>Historia</b>	<p>El primer hombre lobo reconocido fue Licaón, rey de Arcadia, Grecia. Licaón se transformaba en hombre lobo por comer carne humana. Licaón sacaba la carne humana de sacrificios que hacía al dios Zeus. Licaón mataba a cualquier forastero que buscaba hospitalidad en su reino. Se dice supuestamente que Zeus para comprobar si eso era verdad se vistió de vagabundo y fue al reino de Licaón.</p> <p>Cuando pidió ayuda Licaón pensó en matarlo, pero al momento se dio cuenta de que era Zeus. Entonces lo invitó a un gran banquete, en el banquete Licaón le dio carne de niño a Zeus para hacerle una broma. Cuando Zeus se dio cuenta condenó a Licaón a ser un hombre lobo durante toda su vida y todos sus descendientes también.</p>
<b>Explicación desde el punto de vista científico.</b>	<p>Los hombres lobo son personas totalmente normales, aunque tienen mucho pelo.</p> <p>Éstos se comportan de manera natural, tienen los sentidos muy desarrollados (especialmente el olfato) además están muy fuertes y están en muy buena forma física.</p> <p>Se relaciona con una enfermedad genética llamada hirsutismo o hipertrichosis, en la que crece vello de forma abundante en todo el cuerpo, donde no suele haber.</p>
<b>Trascendencia en la época actual.</b>	<p>Hoy en día hay gente en todo el mundo que sigue creyendo en ellos, generalmente los llaman hombres bestias porque según personas se pueden manifestar de diferentes formas. Y se sigue creyendo, todos sus datos originales, como que salen en la luna llena que son feroces etc. Así que en este aspecto no hay mucho que contar.</p>

# DRÁCULA



## Origen

### Partes del mundo donde aparecen.

Hace 540 años, el 14 de diciembre de 1476, falleció en Transilvania el auténtico Conde Drácula: Vlad «El Empalador». Este sádico príncipe fue el personaje histórico, que sirvió de inspiración a Bram Stoker para crear al vampiro más famoso de todos los tiempos.

A diferencia del Drácula de Stoker, Vlad «El Empalador» no era un vampiro, aunque las evidencias sobre sus sanguinarios gustos y gestas hacen pensar que sí. Este despiadado príncipe de Valaquia, la zona sur de Rumania, se hizo famoso por hacer de la tortura su pasatiempo y por su afición a clavar a sus enemigos en estacas.

Su padre, Vlad Dracul , fue un príncipe perteneciente a la Orden del Dragón, una fraternidad secreta de caballeros. Los miembros de esta orden llevaban una capa negra sobre una prenda roja, motivo por el que Stoker eligió tal atuendo para su vampiro.

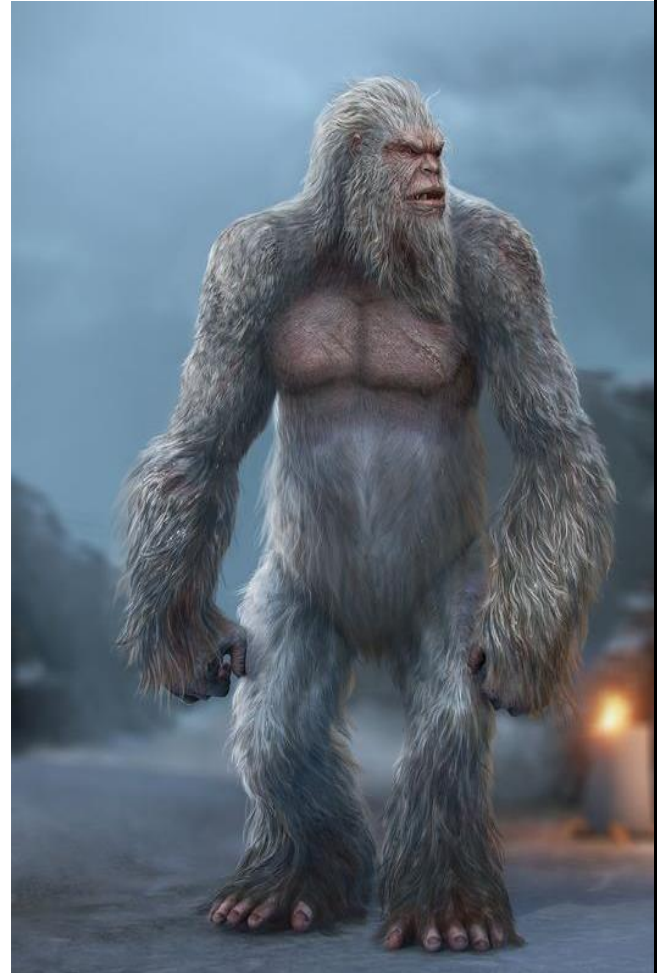
Drácula es un monstruo que apareció por primera vez en el año 1880 y 1890. Transilvania, Londres, Eastern Carpathians, Bistríta, Desfiladero del Borgo, Budapest, Hampstead, Purfleet, Varna, Río Siret y Galați estas zonas son por donde normalmente habita Drácula, pero también habitual por otros lados, se le conoce por la película titulada *Drácula*.

Morfología	Cabeza	Cuerpo	Otras características
	<p>Su cabeza es alargada con cabello negro y el pelo echado hacia atrás, su piel es blanca y su color de ojos son rojos, tiene nariz aguileña y su boca es fina y con dos colmillos muy sobresalientes.</p>	<p>Drácula es un hombre alto con piel blanca, va vestido con una túnica y cuello blanco y lleva puesto por encima una capa roja y negra.</p>	<p>Otras de las características que tiene Drácula es que es inmortal, puede aparecer como niebla, tiene muchísima fuerza, necesita principalmente sangre para vivir y su imagen no se refleja en ningún espejo.</p>
<p><b>Historia</b></p>	<p>Drácula se identifica con Vlad III de Valvecchia, hijo de Vlad II, o sea el miembro de la Orden del Dragón, que en la edad media era símbolo del demonio. Vlad III se llamaba también Vlad Tepes o sea emperador. Fue un héroe porque había protegido la población de Rumania de los ataques extranjeros. Vlad nació y vivió en Transilvania. Estudió geografía, matemáticas, ciencias y lenguas.</p> <p>Vlad III subió al trono y combatió a Marías guerras y mantenía el orden interno.</p> <p>Los datos exactos de su muerte no están claros, pero se cree que ocurrió entre octubre y diciembre de 1476. También se desconoce dónde está enterrado su cuerpo, aunque algunos creen que está escondido en algún lugar de la carretera entre Bucarest y Giurgiu. Incluso la forma en que Vlad fue asesinado sigue siendo un misterio. Entre otras teorías se plantea la hipótesis de que pudo haber muerto a consecuencia de la mordedura de un murciélago o que logró huir a Italia (donde habría pasado los últimos años de su vida).</p> <p>Además, desde el siglo XIX, ha surgido una nueva creencia de que el "príncipe empalador" fue enterrado en el monasterio de Snagov, a unos 40 km al norte de Bucarest. Los estudios arqueológicos han revelado que la supuesta tumba está vacía, mientras que un cadáver no identificado ha sido rastreado hasta otro lugar del Monasterio, pero es poco probable que sea Vlad, ya que su cuerpo habría sido quemado o desmembrado después de la batalla.</p> <p>Aunque el castillo de Bran, en Transilvania, se ha convertido en un destino turístico para todos los fanáticos de Drácula, la verdadera</p>		



	<p>residencia de Vlad (la fortaleza de Poenari) se encuentra a orillas del río Arges.</p>
<b>Explicación desde el punto de vista científico.</b>	<p>La explicación científica detrás de Drácula está basada en 2 hechos: las enfermedades que dificultan a Europa durante la Edad Media, dicha explicación se limitaba a culpar a demonios que simbolizaba el mal y, en segundo lugar, la aparición del Monte Tambora, una catástrofe natural en la Edad Moderna.</p> <p>Las plagas que se desarrollaron gracias a las indigentes condiciones de salud en el medio medieval y su manifestación sintomática alimentó diversos tipos de relatos, que funcionaron a la perfección para asegurar la creencia en demonios y otros seres oscuros, portadores de estos males.</p>
<b>Trascendencia en la época actual.</b>	<p>Drácula es un elegante aristócrata que necesita beber sangre para mantenerse vivo. Drácula es un hombre. Sin embargo, en la vida real, la persona que ha tenido una conducta más próxima a la de los vampiros ha sido una mujer.</p> <p>Se llamaba Elizabeth Bathory. Nació en el año 1560 en Transilvania, en el seno de una de las más antiguas, poderosas y respetadas familias de la aristocracia húngara. Una familia que ha dado al mundo un cardenal, varios príncipes, un primer ministro húngaro y a Elizabeth Bathory, apodada <i>La condesa sangrienta</i>.</p>

# Yeti



*Fuente: Xu Zhang en ArtStation (Pinterest)*

## Origen |

### Partes del mundo donde aparecen.

A día de hoy son muchas las personas que confirman haber visto con sus propios ojos al Yeti, una criatura misteriosa con aspecto de simio (también conocida como el "Abominable Hombre de las Nieves") que según la mitología de Nepal y el Tíbet habita en las altas montañas de Asia.

El Yeti o "abominable hombre de las nieves", según numerosas leyendas, forma parte de la mitología popular en Tíbet y Nepal.

Sus supuestos avistamientos se han registrado durante siglos, sus huellas han sido detectadas y se han recogido lo que algunos afirman son restos de su cuerpo.

La palabra "Yeti" es un apellido de origen italiano.

Quienes creen en su existencia lo consideran pariente lejano del orangután y descendiente del *Ramapithecus*.

Desde siglos atrás diversos pueblos antiguos, comunidades modernas y hombres de ciencias, buscan ansiosos una prueba irrefutable de la existencia de la milenaria criatura nombrada Yeti.

- **En Asia**, desde el desierto de Gobi en el norte hasta la región de Assam en el sur, se les llama Meti, Shookpa, Migo, Kang-Mi o más.

- **En el noroeste de Estados Unidos**, la criatura espeluznante se llama Bigfoot.

- **En las áreas en las estribaciones de las Montañas Rocosas canadienses**, se lo conoce como Sasquatch.

El Yeti o abominable hombre de las nieves, como es conocido de los rakshas del área del Himalaya en el oeste, es parte de un gran grupo de criaturas fantásticas que habitarían las montañas y valles de la mitad del mundo. Poco se sabe del origen de su leyenda, menos aún de sus supuestos hábitos de vida, pero el miedo que despierta en las poblaciones serranas con solo nombrarlo es cierto y genuino.

El más famoso de los ejemplares de este bípedo viviría en las altísimas montañas del Himalaya. Conocido en Occidente como Yeti, una palabra que significa "criatura mágica" en el idioma local.

Fue etiquetado por los primeros periódicos occidentales como "abominable hombre de nieve" para enfatizar al mismo tiempo el aspecto intermedio entre el hombre y el animal y el miedo que las poblaciones locales lo demuestran con solo nombrarlo.

Morfología	Cabeza	Cuerpo	Otras características
	<p>Según las referencias existentes es semejante al orangután, solo que, con el pelaje blanco o grisáceo, la cabeza con forma de huevo y las mandíbulas mucho más fuertes y prominentes. Parece medir en torno a dos metros erguido y posee una imponente musculatura. Tiene costumbres nocturnas.</p>	<p>Tiene todo el cuerpo cubierto de una densa capa de pelo.</p>	<p>El Yeti es un ser bípedo que camina ligeramente inclinado hacia delante. Tiene todo el cuerpo cubierto de pelo lacio y fuerte, excepto la cara, de piel blanca o rojiza; el pelaje es más corto por el pecho y por debajo de las rodillas y su cabeza es ovalada y puntiaguda.</p>
<p><b>Historia</b></p>	<ul style="list-style-type: none"> <li>● En 1957 el estadounidense Tom Slick financió algunas misiones para investigarlo, e incluso en una de ellas se encontraron supuestas heces de Yeti, aunque el análisis fecal encontró un parásito que no se pudo clasificar.</li> <li>● En 1959 el propio gobierno de Estados Unidos se tomó muy en serio que alguien encontrase a la bestia y por eso, lanzó una serie de leyes regidas por tres normas a seguir para cualquier estadounidense que quisiera ir detrás de la leyenda (2 años antes se habían puesto en Nepal): <ul style="list-style-type: none"> <li>- Se necesitaría un permiso de Nepal</li> <li>- El gobierno de Nepal debería aprobar posteriormente cualquier noticia que informe sobre el descubrimiento del animal.</li> <li>- Está prohibido dañar o disparar al yeti, excepto en defensa propia.</li> </ul> </li> <li>● Por tanto, su búsqueda debía ser científica, nunca un deporte de caza.</li> <li>● En el año 2008 un grupo de investigadores japoneses Yoshiteru Takashi, líder del proyecto Yeti nipón recorrieron durante 42 días en busca del yeti en la montaña Dhaulagiri IV, fotografiado</li> </ul>		

	huellas de unos 45 fehacientes de la existencia del más buscado de todo el planeta. El Yeti.
<b>Explicación desde el punto de vista científico.</b>	<p>El Yeti fue descrito como un simio gigante y peludo que vaga por el interior del Himalaya. Pero para la ciencia, los yetis no existen. Las pruebas que se tienen de la existencia de los "abominables" son inconsistentes. Según un estudio de Bryan Sykes estas pruebas, sin embargo, podrían aclarar algunos aspectos de la evolución de los osos polares y de sus "primos" en Asia Central. Bryan Sykes pasó revista a las muestras de pelo atribuidas a los yetis. La búsqueda de la criatura monstruosa llevó a un descubrimiento sobre los osos del Himalaya. En 2012, los investigadores de la Universidad de Oxford publicaron una solicitud de muestras de piel atribuidas al Yeti para estudiar. Se recogieron 57 mechones de "pelo". Algunos han sido excluidos de antemano. Las 36 muestras restantes fueron tomadas en consideración y su ADN coincidió con el de otros seres vivos como vacas, caballos, mapaches, ovejas y, finalmente, también seres humanos. Se obtuvieron dos muestras de dos osos pardos, la primera de Bután y la segunda del Himalaya indio, una de color marrón rojizo y otra de tonos más dorados. El ADN de ambos coincide casi a la perfección con el ADN extraído de los restos fósiles de un oso polar que vivió en las Islas Svalbard en el Pleistoceno hace 40.000 años, pero ninguno de ellos fue 100% idéntico al ADN de los osos polares modernos. La mayoría de las muestras procedían de una especie desconocida de oso, un híbrido entre un oso polar y un oso pardo. Por lo tanto, según los análisis genéticos realizados por los investigadores de la Royal Society, el legendario hombre de las nieves sería en realidad sólo un oso. A pesar de esto encontramos otros estudios científicos como aquel del laboratorio de Texas. Los empleados del laboratorio de ADN de Texas estudiaron muestras recolectadas en Canadá y Estados Unidos, incluyendo sangre, saliva, cabello y piel de Yeti, y llegaron a la conclusión de que esta criatura es un híbrido de persona e individuo desconocido para la ciencia, pero más cercano a los primates. Probablemente la supuesta hibridación tuvo lugar hace unos 15.000 años. Aunque la existencia del Yeti no está probada, los científicos de todo el mundo están tratando de averiguar a qué tipo de animal se le puede atribuir Bigfoot. La versión de científicos de San Petersburgo y el estado estadounidense de Idaho es un poco diferente. Ellos estudiaron muestras de presunta lana de Bigfoot encontradas en la cueva de Azasskaya. Los resultados del ADN fueron similares. Las pruebas han demostrado que el pelaje no pertenece a los primates. Los científicos que participaron en la expedición señalaron que las</p>

	<p>moléculas de la criatura no se diferencia del genoma humano en más de un 1%, por lo que no hay razón para dudar de la realidad de este tipo de Yeti.</p>
<p><b>Trascendencia en la época actual.</b></p>	<p>El Yeti en la actualidad, se puede ver en dibujos, comics, series y sobre todo en películas, como la de Abominable en 2019, <i>Smallfoot</i> en 2018, El Monstruo de las nieves en 2017, Yoko en 2012 etc.</p> <p>Las películas, cómics o series de este tipo se basan en que quieren capturar al Yeti, y este huye con un segundo protagonista, el cual resulta ser humano.</p>

# EL HOMBRE PEZ



<p><b>Origen</b></p> <p><b>Partes del mundo donde aparecen.</b></p>	<p>El hombre pez es una criatura legendaria y procede de la mitología de Cantabria (España). Es originario de Liérganes, apodo de Francisco de la Vega y</p> <p>Su relato se remonta a mediados del siglo XVII, en la víspera del día de San Juan del año 1674.</p>		
<p><b>Morfología</b></p>	<p><b>Cabeza</b></p> <p>Tiene cabeza de humano. La piel de su cara es pálida y su pelo es de color rojizo y raro.</p>	<p><b>Cuerpo</b></p> <p>Tiene un cuerpo pisciforme, corpulento y de color blanco. Tiene una cinta de escamas que le descienden desde la garganta hasta el estómago, y otra cinta que le cubre todo el espinazo.</p>	<p><b>Otras características</b></p> <p>Sus uñas están desgastadas como si estuvieran corroídas por el agua.</p> <p>Es un hombre joven.</p> <p>El joven tenía tres hermanos que vivían en Liérganes.</p>
<p><b>Historia</b></p>	<p>En 1674, un hombre fue a nadar con sus amigos al Miera. Se desnudó, entró en el agua</p> <p>y fue nadando río abajo. El hombre no volvió pasadas unas horas y sus amigos le dieron por muerto. Cinco años más tarde, unos pescadores faenaban en la bahía de Cádiz, y se les apareció un ser acuático extraño con forma humana. Intentaron capturarlo más de una vez, hasta que finalmente lo atraparon. Tenía el cabello rojizo y las únicas particularidades eran una cinta de escamas que le descendía desde la</p>		

	<p>garganta hasta el estómago.</p>
<p><b>Explicación desde el punto de vista científico.</b></p>	<p>Fue el doctor Marañón el que estudió la leyenda del hombre pez intentando dar una explicación científica. Se cree que el hombre debió de padecer <b>cretinismo</b>, una enfermedad común en las zonas de montaña que se caracteriza por detener el crecimiento mental y físico, pérdida de pelo y deformaciones en la fisonomía del individuo. La piel de aspecto escamoso del hombre pez se pudo deber a la ictiosis (otra enfermedad que provoca que la piel se vuelva muy seca y parezca a la de un pez). El doctor Marañón cree que el hombre haya vagado de un lado a otro hasta llegar a Cádiz, en cuya bahía se adaptó. En su opinión, el hecho de que el hombre pez haya desaparecido nadando y haya aparecido nadando fue una casualidad.</p> <p>También la ausencia de yodo natural en el organismo se puede explicar con el cretinismo: la falta de yodo natural en el organismo es un factor clave de esta enfermedad.</p>
<p><b>Trascendencia en la época actual.</b></p>	<p>Actualmente, se puede encontrar una estatua del hombre pez en Liérganes, un pueblo de Cantabria (España). Contiene una placa que recuerda la historia de Francisco de la Vega, más conocido como el “hombre pez”.</p> <p>Nota: La foto inicial, es de la misma estatua.</p>





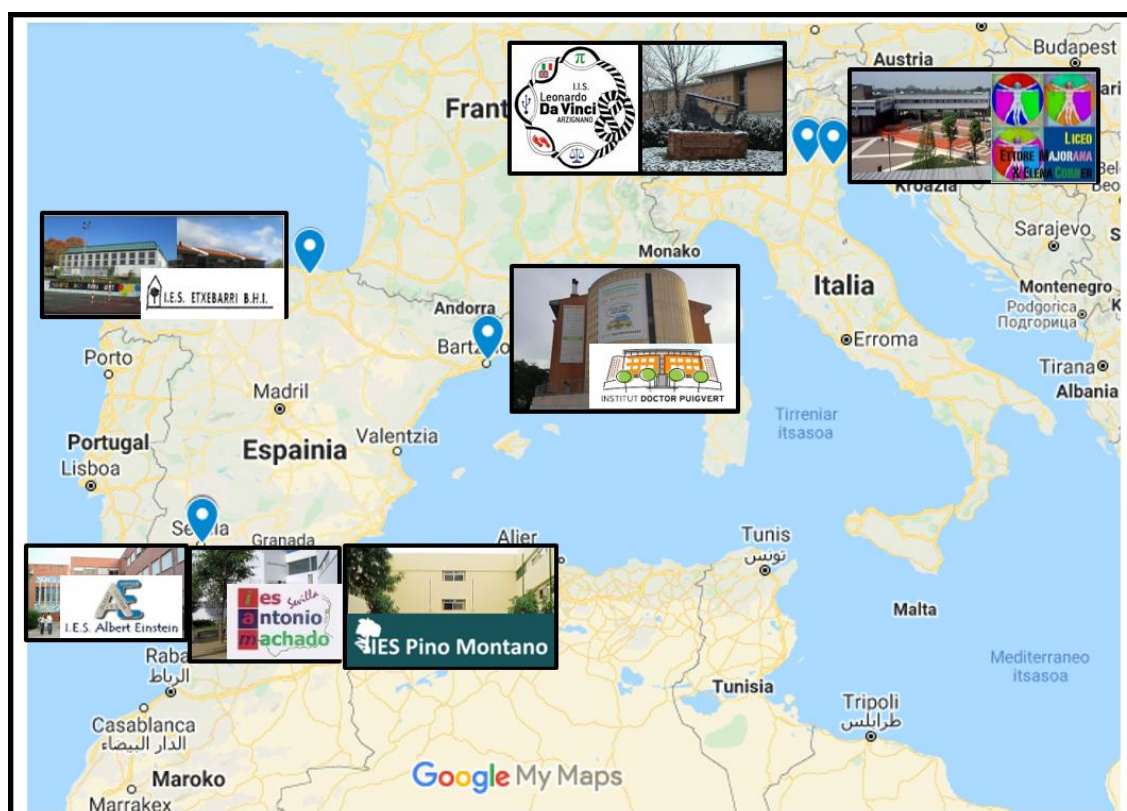
#### Alumnado en grupos mixtos internacionales:

- **GRUPO 1: SIRENAS:** Marta Á., Daniel A., Álvaro B., Ainhoa S., José Antonio A., Rut B., Erika R., Sofia B., Jessica S., Anna M., Naroa de D. y Laura P.
- **GRUPO 2: MEDUSA:** Adrian C., Samuel B., Pablo B., Víctor L., Carlos A., Mariam A., Sofia C., Maddalena M., Nicolò V. y Naroa de F.
- **GRUPO 3: MINOTAURO:** Javier C., Lucía B., Jaime B., Ana O., Carlota A., Nil J., Alessia B., Emma S., Chiara C. y Lorena E.
- **GRUPO 4: ARPÍAS:** Sara F., Paula C., Andrea C., Ana P., Ángela A., Sara G., Sofía C., Carlotta C., Chiara M. y Saioa E.
- **GRUPO 5: CRONOS:** Isabella H., Nuria D., Alejandro D., Claudia de C., Yara L., Ismael K., Beatrice C. Giorgia P., Giulia V., Francesco V., Naroa E. y Sara R.
- **GRUPO 6: INGUMA:** Lucía M., David E., Marta F., Pablo G., Marta N., Lizzy M., Carolina B., Anna F., Lorenzo C. y Pablo F.
- **GRUPO 7: GOLEM:** Daniel M., Eva G., Ayse S., Yasira M., Claudia G., Claudia D., Daniel C., Anna R., Diletta Z., Niccolò C., Ibai F. y Unai U.
- **GRUPO 8: GÁRGOLAS:** Claudia O., Javier G., David S., Samuel A., Yaiza C., Emilia M., Sara P., Sara B., Piermarco B. y Esti G.
- **GRUPO 9: CINOCÉFALOS:** David Alefandro R., Irene G., David M., Félix S., Lucía G., Ian L., Naia G., Matteo F., Marco P., Anna S. e Iraia H.
- **GRUPO 10: CANCERBERO:** Alejandro R., Iván L., Gonzalo R., Paula J., Mia P., Marco C., Stefano A., Giorgia B., Alessia M. y Alba L.
- **GRUPO 11: LEVIATÁN:** Carlos S., Raíl L., Hugo S., Alejandro V., Miguel B., Massimo F., Chiara R., Sofia C., Dani M. y Álvaro S.
- **GRUPO 12: SERRANA DE LA VERA:** María M., Irene C., Valeria G., Laura R., Guillermo E., Anna H., Natalia T., Anna S., Sofia F., Adele C., Pablo M. y Maider V.
- **GRUPO 13: HERMAFRODITO:** Lucía M., Marcos del Á., Pablo L., Daniel R., Bianca C., Emma P., Eleonora G. y Aiala M.
- **GRUPO 14: MONSTRUOS BICÍPITES O BICORPÓREOS:** Angellina M., María G., Adriám V., Luis G., Claudia G., Giovanna C., Irene P., Marija S., Matilde T y Paula M.
- **GRUPO 15: POLOFEMO:** Marta O., Miriam M., Alberto L., Ruth C., Martina N., Alina H., Joelle P., Rebecca n., Shetu S.Z. y Edorta N.
- **GRUPO 16: MONSTRUO DE FRANKENSTEIN:** Juanma P., Claudia S., Rubén A., Ainhoa B., Joan M., Martina B., Alice F., Filippo I. y Uxue O.
- **GRUPO 17: LICÁNTROPOS:** Manuel P., Pablo José S., Rafael C., Nerea C., Nahbi A., Javier B., Maghey N., Valentina T., Leonardo P. y Jon Ander P.
- **GRUPO 18: DRÁCULA:** Lucía P., Paula C., Dafne G., Rubén N., Carlos D., Pau A., Enzo G., Francesco D.C., Ernest A., Haki L. y Elsa P.

- **GRUPO 19: YETI:** Valeria S., Jorge G., Paula J., Manuel M., Asier F., Angelica P.M., Giulia T., Rebecca V. y Eneko P.
- **GRUPO 20: EL HOMBRE PEZ:** Jose V., Rafael B., Dylan I., Oihane P., Giorgia F., Elena G., Alessia S. e Imanol P.

### Docentes y centros educativos:

- Alessia Lazzari y Rosanna Bastianello (IISS Leonardo da Vinci, Arzignano-Italia)
- Ángeles Bazalo (IES Antonio Machado, Sevilla-España)
- Leonor Sabater y Esther Puerto (IES Albert Einstein, Sevilla-España)
- Laetia Rovechio (IES Dr. Puigvert, Barcelona-España)
- M<sup>a</sup>José Vázquez y Manuel Antonio de Medina (IES Pino Montano, Sevilla-España)
- Stefania Imperiale (IISS Ettore Majorana- Elena Corner, Mirano-Italia)
- Amaya Alonso Cabria (IES Etxebarri BHI, Etxebarri-España)





## BESTIARIO

Proyecto eTwinning

