

# “Cloud Computing in the European schools”

Project: 2017-1-ES01-KA202-038471



Co-funded by the  
Erasmus+ Programme  
of the European Union

*IES Ramón del Valle-Inclán*



## “Key Competences on Microsoft Powerpoint”



## Índice

<b>Descargo de responsabilidad (disclaimer)</b>	<b>3</b>
<b>Key Competences on Powerpoint: content of course</b>	<b>4</b>
<b>Quiz on Powerpoint</b>	<b>6</b>
<b>Results and Conclusion</b>	<b>9</b>



## Descargo de responsabilidad (disclaimer)



"El apoyo de la Comisión Europea para la elaboración de esta publicación no implica la aceptación de sus contenidos, que es responsabilidad exclusiva de los autores. Por tanto, la Comisión no es responsable del uso que pueda hacerse de la información aquí difundida."



"The European Commission support for the production of this publication does not constitute an endorsement of the contents which reflects the views only of the authors, and the Commission cannot be held responsible for any use which may be made of the information contained therein."

## Key Competences on Powerpoint: content of course

First, as the “Berufsbildende Schulen Osterholz-Scharmbeck” (BBS OHZ) is a Microsoft partner school, and most of the regional companies are working with Microsoft products, we are teaching primarily on Microsoft Office.

Second, the BBS OHZ has a didactic learning management system (LMS): “Moodle”. Moodle is the most spread and most sophisticated LMS worldwide.

The acronym *Moodle* stands for *modular object-oriented dynamic learning environment*. (In the early years the “m” stood for “Martin’s”, named after Martin Dougiamas, the original developer). As well as being an acronym, the name was chosen because of the dictionary definition of Moodle and to correspond to an available domain name.

Moodle has continued to evolve since 1999 (since 2001 with the current architecture). It has been translated into over 100 different languages and is accessible in many countries worldwide. Institutions can add as many Moodle servers as needed without having to pay license fees. The Open University of the UK currently uses a Moodle installation for their 200,000 users while the UK government uses a Moodle installation for their Civil Service Learning platform serving half a million employees.

(Last two paragraphs from <https://en.wikipedia.org/wiki/Moodle>).

In the BBS OHZ-Moodle we have a course for presentation application “MS Powerpoint”.

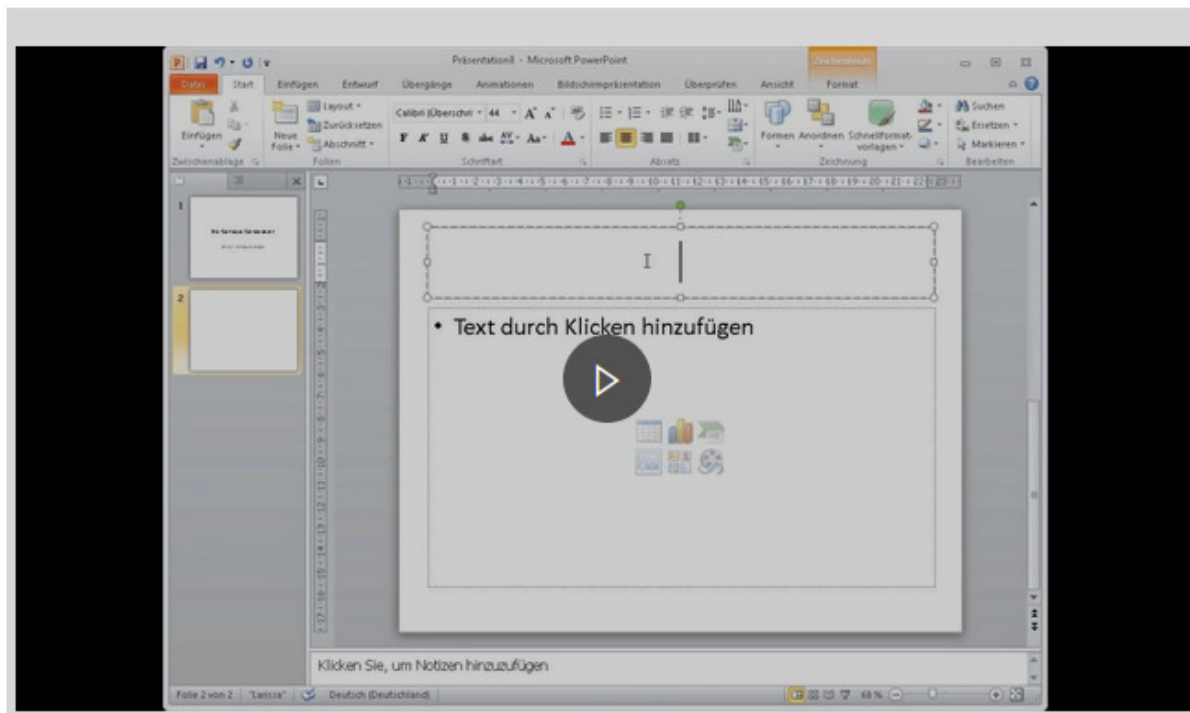
It starts with a website containing some basic facts about Powerpoint  
<https://www.studium-und-pc.de/powerpoint-praesentationen-erstellen.htm>

and a video-tutorial:

[https://www.youtube.com/watch?time\\_continue=11&v=pskjp7HhF88](https://www.youtube.com/watch?time_continue=11&v=pskjp7HhF88)

More sophisticated tutorials can be found on Microsoft websites. These links can be found directly inside the Moodle Powerpoint course:

<https://support.office.com/de-de/article/video-erstellen-ihrer-ersten-powerpoint-2010-pr%C3%A4sentation-50732ad4-49b3-44c1-9b4d-fa5e73eb47d1?ocmsassetID=RZ101848193&CorrelationId=7625bad4-5773-4804-ba02-d1d054d4f707&ui=de-DE&rs=de-DE&ad=DE>



(Powerpoint tutorial from Microsoft Tutorial Website; as we are working at school with version 2010 it was necessary to download the tutorials to our cloudserver at school in order to let the students view the tutorial)



# Quiz on Powerpoint

At the end the students have to pass through a questionnaire with following questions:

**Frage 1**  
Bisher nicht beantwortet  
Erreichbare Punkte: 1,00  
Frage markieren  
Frage bearbeiten

Wie wird eine neue Folie eingefügt?

Wählen Sie eine Antwort:

- Auf der Registerkarte **Einfügen** auf **Neue Folie hinzufügen** klicken
- Auf der Registerkarte **Start** neben **Neue Folie** auf den Pfeil unter dem Foliensymbol klicken.
- Auf der Registerkarte **Einfügen** in der Gruppe **Bilder** auf **Screenshot** klicken.

(How to create a new slide?)

**Frage 2**  
Bisher nicht beantwortet  
Erreichbare Punkte: 1,00  
Frage markieren  
Frage bearbeiten

Ein PowerPoint-Design enthält die folgenden drei Hauptelemente:

Wählen Sie eine Antwort:

- Ein Farbschema; aufeinander abgestimmte Schriftarten; Spezialeffekte wie Schatten, Leuchten, Abschrägungen, Spiegelungen, 3D-Drehung und vieles mehr.
- Farbige Texturen; Schriftarten, die auf einem großen Bildschirm problemlos zu lesen sind; Schatten und Spiegelungen.
- Eine Gruppe von speziellen Farben; Schriftarten, die in jeder beliebigen Farbe gut aussehen; Schatten

(Choose main elements of Powerpoint design)

**Frage 3**  
Bisher nicht beantwortet  
Erreichbare Punkte: 1,00  
Frage markieren  
Frage bearbeiten

Beim Ändern der Größe und beim Positionieren von Bildern auf einer Folie ist die folgende Aktion wichtig:

Wählen Sie eine Antwort:

- Bild auf eine Größe von 5,07" x 5/7" (12,88 cm x 1,81 cm) ändern
- Das Seitenverhältnis beibehalten, sodass die relative Höhe und Breite gleich bleiben
- Größe ändern und das Bild mithilfe des Pfeils mit vier Spitzen verschieben

(Choose right action to change size and position of images)



Frage 4

Bisher nicht  
beantwortet

Erreichbare  
Punkte: 1,00

Frage  
markieren

Frage  
bearbeiten

Sie möchten ein Video formatieren, das Sie in eine Folie eingebettet haben (z. B. einen Rahmen hinzufügen, das Video neu einfärben, Helligkeit und Kontrast anpassen, festlegen, wie das Video beginnen soll, usw.). Wie würden Sie dazu vorgehen?

Wählen Sie eine Antwort:

- Alle hier genannten Punkte
- Ein PowerPoint-Design hinzufügen
- Spezialeffekte anwenden und dann die Präsentation veröffentlichen
- Auf der Folie auf das Video klicken und dann auf den Registerkarten **Format** und **Wiedergabe** die Optionen **Videotools** auswählen

(Choose right work order to format a video)

Frage 5

Bisher nicht  
beantwortet

Erreichbare  
Punkte: 1,00

Frage  
markieren

Frage  
bearbeiten

Was ist die Referentenansicht?

Wählen Sie eine Antwort:

- Die Notizen können auf einem Laptop angezeigt werden.
- Eine Ansicht, die mehrere Monitore oder aber einen Projektor oder einen Laptop mit Anzeige auf zwei Bildschirmen erfordert
- Das Publikum kann nur die Folien sehen und nicht die Referentennotizen.
- Alle hier genannten Punkte

(Choose right definition for sight for referents)

Frage 6

Bisher nicht  
beantwortet

Erreichbare  
Punkte: 1,00

Frage  
markieren

Frage  
bearbeiten

Wie können Sie vor dem Drucken einer Präsentation auf die Seitenansicht zugreifen?

Wählen Sie eine Antwort:

- Auf der Registerkarte **Datei** auf **Drucken** klicken. Die Seitenansicht wird rechts angezeigt.
- Auf der Registerkarte **Datei** auf **Drucken** klicken. Die Seitenansicht wird unter **Einstellungen** angezeigt.
- Auf der Registerkarte **Start** auf **Seitenansicht** klicken

(How to show document as prevision on print)



Frage 7

Bisher nicht  
beantwortet

Erreichbare  
Punkte: 1,00

Frage  
markieren

Frage  
bearbeiten

Zum Beenden einer Bildschirmpräsentation in der Ansicht **Bildschirmpräsentation** muss/kann folgende Aktion ausgeführt werden:

Wählen Sie eine Antwort:

- Mit der rechten Maustaste klicken und **Präsentation beenden** auswählen
- Alle hier genannten Punkte
- Die rechte Pfeiltaste auf der Tastatur wiederholt drücken, bis die Präsentation endet
- ESC auf der Tastatur drücken

(Choose right action to finish presentation on screen)

Frage 8

Bisher nicht  
beantwortet

Erreichbare  
Punkte: 1,00

Frage  
markieren

Frage  
bearbeiten

Was sind Serifen?

Wählen Sie eine Antwort:

- Querstriche an den Enden von Buchstabenstrichen, meist mit fließendem Übergang
- Fußnoten, die die Seriosität einer Aussage bekräftigen
- Vorlagen-Textfelder der Masterfolie
- Schriftarten, die einer Schreibschrift ähneln
- Auswaschungen an Rändern von Fotos bzw. Bildern, die durch deren Vergrößerung entstehen

(Choose right definition for “serif”)

Frage 9

Bisher nicht  
beantwortet

Erreichbare  
Punkte: 1,00

Frage  
markieren

Frage  
bearbeiten

Sie haben im Unterricht gelernt, den Bereich “Notizen” für einen bestimmten Zweck zu nutzen. Für welchen?

Wählen Sie eine Antwort:

- Im Notizen-Bereich sollen Hinweise über die verwendeten Schriftarten, Fotos und dergleichen stehen.
- Der Notizen-Bereich soll Querverweise und Links (auch Hyperlinks) enthalten, die während der Präsentation angeklickt werden können, um eine Webseite oder eine andere Datei anzeigen zu können.
- Der Notizen-Bereich soll ein Foto und/oder wenige Schlagworte enthalten, damit das Publikum sich auf den Vortrag konzentrieren kann.
- Im Notizen-Bereich soll das stehen, was Sie zu der jeweiligen Folie verbal mitteilen wollen.
- Der Notizen-Bereich soll nicht verwendet werden.

(Choose right definition for “Notes”)





Frage **10**

Bisher nicht  
beantwortet

Erreichbare  
Punkte: 1,00

Frage  
markieren

Frage  
bearbeiten

Sie haben eine Präsentation erstellt. Auf einer Folie haben Sie ein Foto eingefügt. Wenn Sie dieses Foto markieren, ist am Bildrand eine gestrichelte Linie mit insgesamt acht kleinen quadratischen Punkten - jeweils an den vier Ecken und mittig an der Linie - zu erkennen, den sog. "Anfassern". Sie können die Bildgröße verändern, indem Sie einen der Anfassern mit der Maus "anfassen" und verschieben.

Welcher der folgenden Anfassern ist der richtige, um sicher zu stellen, dass das Seitenverhältnis des Bildes beim Verändern der Größe erhalten bleibt?

Wählen Sie eine Antwort:

- Mitte rechts
- Ecke rechts unten
- Mitte unten
- Mitte links
- Mitte oben

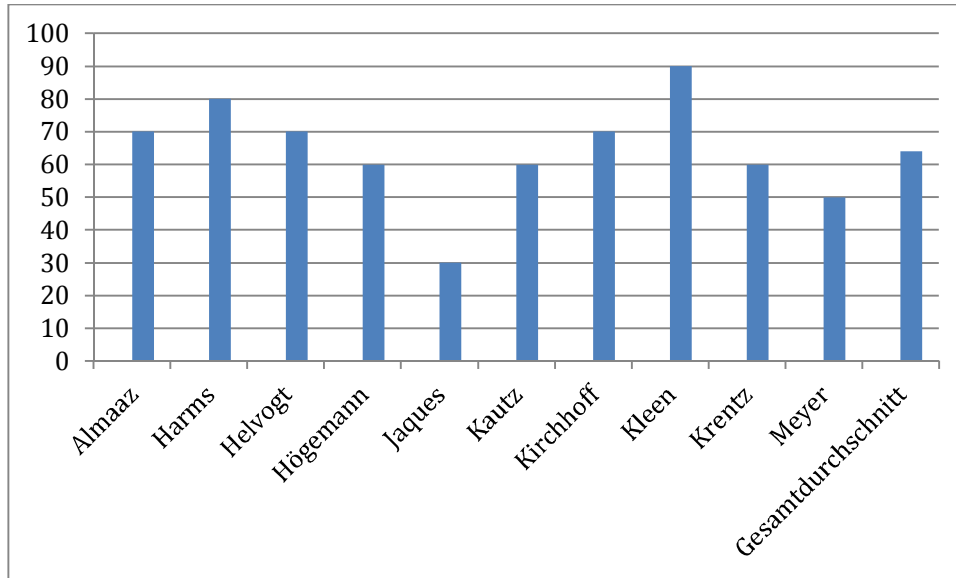
(Choose right picker for changing the size of in image while keeping proportion)

## Results and Conclusion

Test results of test prior to working activity:

Nachname	Vorname	%
Almaaz	Hazem	70
Harms	Tom-Ole	80
Helvogt	Vincent	70
Högemann	Nico	60
Jaques	Felix	30
	Lukas	
Kautz	Ricardo	60
Kirchhoff	Max	70
Kleen	Hauke	90
Krentz	Alexander	60
Meyer	René	50
Gesamtdurchschnitt		64

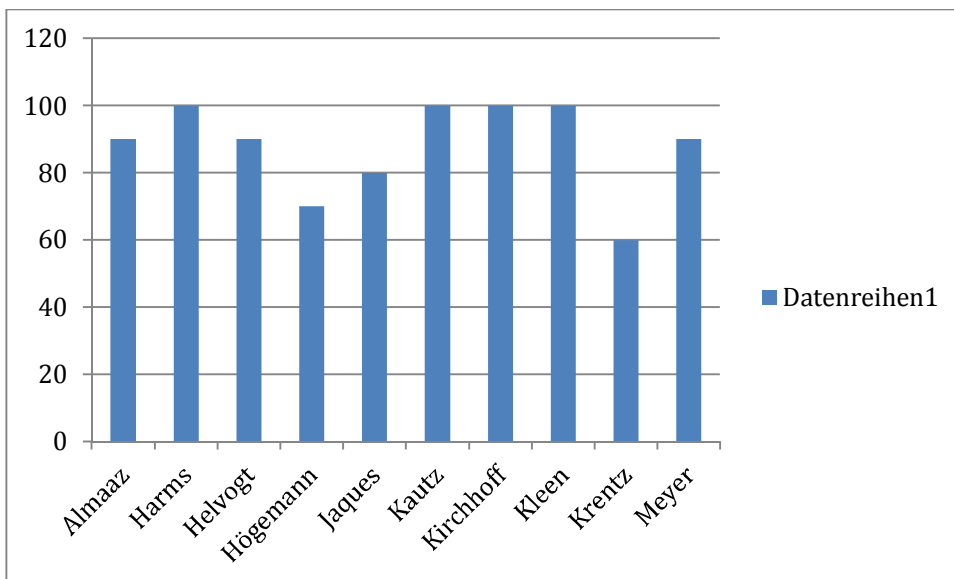
As a chart:



After finishing working activity the test was done again, which leads to the following results:

Nachname	Vorname	Bewertung/100,00
Almaaz	Hazem	90 90,00
Harms	Tom-Ole	100 100,00
Helvogt	Vincent	90 90,00
Högemann	Nico	70 70,00
Jaques	Felix	80 80,00
	Lukas	
Kautz	Ricardo	100 100,00
Kirchhoff	Max	100 100,00
Kleen	Hauke	100 100,00
Krentz	Alexander	60 60,00
Meyer	René	90 90,00
Gesamtdurchschnitt		88

And as a chart:



The average is 88 points out of 100, which means 88% level. This chart determines the high level of competence achieved by the moodle course and the tutorials. The pre test showed 64 points out of 100, which means 64% level.

The improvement is about 24% related to 100%,  $24/64=38\%$  related to initial level of 64%.