

‘ΗΠΕΙΡΟΣ ΚΑΤ’Α ΤΗΝ ΡΩΜΑΪΚΉ ΕΠΟΧΉ



Εικόνα 1Μαρμάρινη Σαρκοφάγος εύπορου κατοίκου των παραλίων της Θεσπρωτίας, 1ος αι. μ.Χ.

Η Ήπειρος κατακτήθηκε από τους Ρωμαίους (168/ 167 π.Χ.). Λόγω της έχθρας τους για τους Ηπειρώτες, η οποία οφειλόταν στην εκστρατεία του Πύρρου έναν αιώνα πριν, οι Ρωμαίοι κατέστρεψαν αρκετές περιοχές και πανάρχαια ιερά, ανάμεσα στα οποία το ιερό της Δωδώνης και το Νεκρομαντείο του Αχέροντα.



Μάλιστα, όταν βασιλιάς των Μακεδόνων ήταν ο Περσέας ο οποίος ηττήθηκε από τους Ρωμαίους, αυτοί ως αντίποινα κατέστρεψαν 70 ηπειρωτικές πόλεις και χιλιάδες κάτοικοι πουλήθηκαν ως δούλοι! Το μόνο ουσιαστικά ιστορικό γεγονός που έχει καταγραφεί στην Ιστορία και αφορά την Ήπειρο είναι η ίδρυση της Νικόπολης (30 π.Χ.).

Και η ιστορία των Ηπειρωτών συνεχίζεται...

Η ΘΕΣΠΡΩΤΙΑ ΚΑΤΑ ΤΗΝ ΡΩΜΑΪΚΗ ΠΕΡΙΟΔΟ

Η Θεσπρωτία στα αρχαία χρόνια είχε περίπου την ίδια έκταση με σήμερα αλλά το όριό της στο νότο ήταν ο ποταμός Αχέροντας και τα Κασώπεια όρη. Σ αυτή την περιοχή βρίσκεται το περίφημο Νεκρομαντείο, (ανακαλύφθηκε από τους Σ. Δάκαρη και Σ Μουσελίμη το 1958) όπου οι ζωντανοί έρχονταν σε επαφή με τις ψυχές των νεκρών.

Την πρώτη περίοδο της Βυζαντινής Αυτοκρατορίας, η Ήπειρος, ως απέχουσα πολύ από το κέντρο και λόγω του άγονου του εδάφους της, βρισκόταν στο περιθώριο των εξελίξεων. Από τον 10ο αιώνα όμως, αρχίζει να αναζωογονείται εξαιτίας της γειτνίασης με την Δύση και της μετατοπίσεως του κέντρου βάρους του Βυζαντινού Κράτους προς τα δυτικά.

Το 13ο αιώνα η Ήπειρος γνώρισε τη μεγαλύτερη ανάπτυξή της κατά τη μεσαιωνική διαδρομή της με την ίδρυση του Δεσποτάτου της Ηπείρου μετά την άλωση της Πόλης από τους Φράγκους. Οι σπαραγμοί των λαών δεν έχουν τέλος.



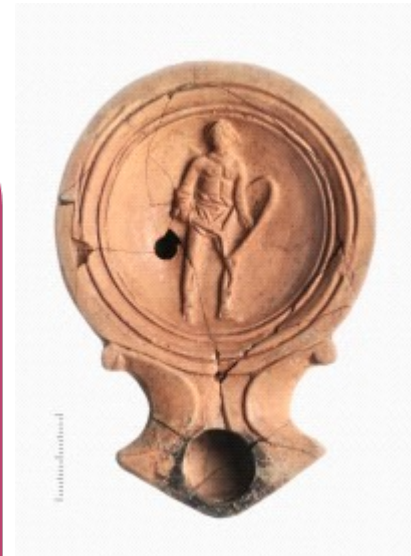
Εικόνα Πήλινη Οινοχόος
,Ύστεροι Ρωμαϊκοί Χρόνοι
Νεοχώρι

Ο Ρωμαϊκός Εποικισμός

- ευνόησε την ανάπτυξη των πόλεων ή τουλάχιστον μερικών από αυτές. Χαρακτηριστική είναι η περίπτωση της Φωτικής, βόρεια της Παραμυθιάς, της οποίας η ίδρυση ανάγεται στον 1 π.Χ αι.
- Με την ίδρυση της Νικόπολης ενισχύθηκε η εικόνα της ερήμωσης της υπαίθρου στην Θεσπρωτία, καθώς μεταφέρθηκαν και από το Θεσπρωτικό χώρο πληθυσμοί για τον συνοικισμό της νέας πόλης.

«Ρωμαϊκή ειρήνη»

- πραγματικά αισθητή στην Θεσπρωτία κατά τον 1ο και 2ο μ.Χ. αι. και μέχρι την περίοδο της μεγάλης της μεγάλης κρίσης των μέσων του 3μ.Χ. αι.
- σημαντικά ευρήματα από το Ρωμαϊκό νεκροταφείο του 3ου μ.Χ αι. στο οικόπεδο του Μουσείου Ηγουμενίτσας, ήρθαν να αποδείξουν ότι ο κόλπος της Ηγουμενίτσας, ο «έρημος λιμνή» του Θουκυδίδη, έπαιξε έναν ιδιαίτερα σημαντικό ρόλο κατά την περίοδο της ύστερης αρχαιότητας.



Εικόνα : Πήλινο λυχνάρι με ανάγλυφη παράσταση μονομάχου. Πρώιμη Ρωμαϊκή Περίοδος, Μαζαρακιά

Ο εκτεταμένος οικισμός των πρώτων μεταχριστιανικών αιώνων



αποκαλύπτεται τα τελευταία χρόνια στην περιοχή του Λαδοχωρίου, στο μυχό του κόλπου της Ηγουμενίτσας την αμέσως επόμενη παλαιοχριστιανική περίοδο και αποτελεί το μακρινό πρόγονο της σημερινής πρωτεύουσας του Νομού Θεσπρωτίας



Τοποθεσία Ηπείρου



Αρχαία ηπειρωτική (χαονική)
πόλη 20 χλμ. νοτίως των «Αγίων
Σαράντα», την οποία ο Βιργίλιος
παρουσιάζει να έχει κτισθεί από
τον ήρωα του Τρωικού πολέμου
Έλενο.

ΠΗΓΕΣ :

www.glyptiki.weebly.gr

www.ipirosparadosi.gr

www.gtp.gr

www.ipiros.blogspot.gr

εικόνες :

www.igoumenitsmuseum.g

r