

RAPPORT DE STAGE ERASMUS +

Londres, Camden

Les conditions du départ

Si l'objectif du stage était initialement orienté vers la pédagogie et la didactique, j'ai dû réorienter ce projet en fonction du calendrier politique (cf Brexit) et de projets futurs.

Rapidement, Laetitia Fatio m'a invité à me retourner auprès de l'agence You're Welcome de Chambéry qui a fait preuve de professionnalisme.

L'apprentissage de la langue n'était pas la motivation première, j'ai longtemps pratiqué mais le besoin de réactiver se faisait ressentir. De plus un stage typiquement linguistique me permettait d'orienter également vers le côté culturel du pays.

Descriptif général des cours

Les cours proposés par le cycle 30+ general English le matin étaient animés par un formateur en langues aguerri et dynamique et composé de 8 adultes. La grammaire et le vocabulaire composaient l'essentiel des apprentissages mais nous avons rebondi à plusieurs reprises sur des points plus culturels.

L'après-midi était consacré à des pratiques conversationnelles et l'apprentissage de vocabulaire spécifique aux thèmes abordés. Une formatrice assurait ce cours et le nombre de participants a pu varier de 3 à 6 personnes. Dans ce cours, des étudiants de tout âge, parcours personnels, origines et motivations diverses pouvaient se rencontrer. Si les cours semblaient moins structurés ou explicites, ils n'en n'étaient pas moins riches d'apprentissage.

Les locaux de Tti sont installés dans un immeuble de brique typique ; ce qui lui donne un charme certain à défaut d'être pratique. Les locaux collectifs sont vastes et équipés suffisamment pour étudier, travailler ou chiller. L'ambiance est parfois bruyante puisqu'on peut rencontrer une cinquantaine de personnes vers les 11h00 du matin et qu'une bonne partie des étudiants est plutôt jeune et assez éloignée de la notion de discrétion. Ce qui par contre ajoute à la diversité des sujets de conversation.



Prolonger l'apprentissage de la langue en logeant chez l'habitant

Les loyers de la capitale demeurent exorbitants et la compagnie m'a donc orienté vers le choix d'une famille d'accueil. Tous les jours, je devais donc prendre le métro pour sortir de la zone 3 et arriver à Camden.

Loger chez l'habitant implique une obligation à communiquer, ce qui ne va pas sans difficulté lorsqu'on a passé une journée de 6 heures de formation en langue étrangère et que les temps de pause sont l'occasion ...de parler anglais. Il a parfois été dur de devoir recommencer une deuxième journée de travail pour parler avec d'autres autour de sujets plus légers ou personnels.

Cependant je dois avouer que cela a renforcé mes acquis et augmenté mon lexique. Au bout de deux jours, je me suis surpris à soliloquer en anglais.

Ce choix de logement restreint légèrement les libertés car il est moins facile d'être spontané mais il

est radicalement moins onéreux et permet des progrès considérables.
Cependant, l'implication dans le travail personnel demandé par les professeurs de TTI- mais dans les faits non exigés-m'obligeait à rapidement abandonner la famille pour me consacrer à mes exercices.
Il faut toutefois souligner que j'avais choisi de réaliser tous les exercices demandés puisque je suis parti seul et que je n'étais donc pas perturbé par des civilités.



Promenade le long de South Bank

Les cours du matin avec Luke

les matinées étaient consacrées à l'apprentissage ou les révisions de règles de grammaire, plus rarement de lexique.

Lundi 29 octobre

- Accueil à l'école suivi de tests individuels de positionnement en compréhension écrite et en production orales
- Présentation de l'école et des enseignants sous forme de questionnaire
- Rencontre et échanges avec les autres étudiants. Présentation d'un pair devant les autres membres du groupe
- Avec Luke, retour sur les verbes modaux et semi- modaux

Mardi 30 octobre

- landscape vocabulary
 - modals of deduction
- en devoir : décrivez le paysage de chez vous à l'écrit

Mercredi 31 novembre

Retour sur le conditionnel et ses usages

Jedi 1 novembre

- body vocabulary
- retour sur le conditionnel

Vendredi 2 novembre

Lexique

évaluation

cérémonie de départ et visite.

SEMAINE 2

Lundi 5 novembre

prepositions of time : in, at, for, during...

Mardi 6 novembre

Future forms : règles générale et application

Mercredi 7 novembre

travail sur les associations et reprise de la tournure : it make me think at.. ;

utilisation des adjectifs

Jeudi 8 novembre

Past participe versus present perfect

Vendredi 9 novembre

Lexique et évaluation puis visite

Les Ateliers conversationnels de l'après-midi avec Jessie

Le groupe dans lequel j'ai été affecté été composé principalement de jeunes étudiants, de salariés ressortissant d'Europe débutants dans la langue et de migrants arrivés à Londres il y a quelques années et ayant pu se faire financer un perfectionnement en Anglais.

Les membres du cycle 30+ étudiaient pour la plupart uniquement le matin et ceux qui suivaient les ateliers conversationnels maîtrisaient davantage l'anglais pour que je puisse suivre le même cours.

Me sentant sous stimulé au bout des deux jours et après discussion avec l'enseignante et la responsable de la formation, nous avons convenu que je n'avais pas à me freiner dans mes participations. Durant ces deux semaines, j'étais la seule personne qui étaient présente quotidiennement, ce qui a pu me mettre en confiance vis à vis du regard des autres.

D'autres part, les sujets proposés abordaient majoritairement des sujets sociétaux ou culturels plutôt que des thèmes ou contenus purement pragmatiques. Ce choix pédagogiques invitent plus volontiers à exprimer un avis personnel. Ce fut l'intérêt de ce cours, en dehors de l'apport lexical.

Lundi 29 octobre

What is a pun ? Homophones, homonyms and double meaning

Utilisation de supports écrits et vidéos

Mardi 30 octobre

Complaining in a hotel : écrire un dialogue entre un hôtelier et un client mécontent

devoir à la maison : écrire un nouveau dialogue

Mercredi 31 octobre

Telling lies : compréhension et production orale autour du mensonge.

Support écoute et articles de journaux

Jeudi 1 novembre

« How to stay calm when you know you'll be stressed ": compréhension orale à partir d'une conférence TED

Vendredi 2 novembre

« How to stay calm when you know you'll be stressed ": suite

évaluation de fin de semaine

SEMAINE 2

Lundi 5 novembre

The magig Washing machine by Hans Rosling : compréhension orale à partir d'une conférence vidéoTED

Discussion à propos des rapports Nord/Sud

Mardi 6 novembre

Stereotypes and the older worker :

clichés, stereotypes racism and discrimination : conversations autour de ces thèmes

devoir à la maison : rédiger un texte autour d'un stéréotype.

Mercredi 7 novembre

Bad Habits : à partir de différents articles de journaux illustrant ce thème, l'objectif est ici de se présenter sous un mauvais aspect et d'exposer quelques mauvaises habitudes.

Jeudi 8 novembre

Alisa Miller and Kirk Citron "does the way we think about news and media need to change"

compréhension orale à partir d'une conférence TED

Vendredi 9 novembre

Visiting the doctor : écrire un dialogue entre un patient et un docteur

évaluation de la semaine

discussion autour de la perception des médias et sur ses propres moyens de s'informer

Des contenus culturels proposés par TTI

Le centre organise de nombreuses sorties afin de prolonger les cours de la journée. Ceux-ci sont facultatifs et le panel demeure suffisamment variés pour contenter la variété des étudiants de TTI.

Voici ceux que j'ai choisi de suivre

Lundi 29 octobre > Visite du quartier de Camden, plus , puis particulièrement Camden Lock Market puis bières, obviously !

Vendredi 2 novembre : Visite de la British Library, la bibliothèque nationale du Royaume-Uni. Elle est l'une des plus importantes bibliothèques de référence du monde, avec plus de 150 millions de références, dont environ 14 millions de livres.

Parcours en particulier la collection philatélique, et entre autres du fonds Michael Palin (un des membres fondateurs des Monty Python), une bible de Gutenberg...

Lundi 5 novembre : Quizz dans un pub

Vendredi 9 novembre : Visite du London Museum : celui-ci est consacré à l'histoire de la capitale britannique du paléolithique jusqu'à aujourd'hui.

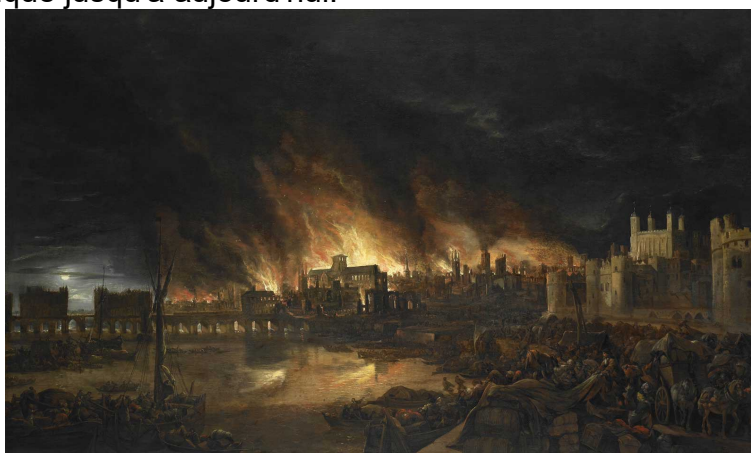


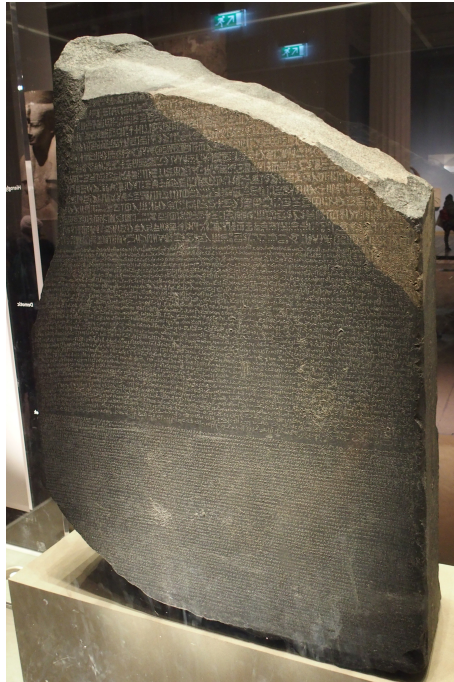
Illustration du grand incendie de Londres, 1666

Visite d'1h30 trop rapide : il est très facile de passer d'une époque à l'autre. Bonne scénographie pour ce musée.

Les autres visites remarquables à Londres

L'entrée dans les musées est gratuite et les visites nocturnes sont possibles le vendredi soir

Le British Museum est un musée de l'histoire et de la culture humaine. Ses collections, constituées de plus de sept millions d'objets, sont parmi les plus importantes du monde et proviennent de tous les continents. Elles illustrent l'histoire humaine de ses débuts à aujourd'hui.



Impossible de rester impassible devant la pierre de Rosette qui a permis le déchiffrement des hiéroglyphes au XIXe siècle.

La Tate Modern est le musée qui, regroupe la collection nationale d'art moderne et d'art contemporain et international, provenant originellement de la Tate Gallery. Elle est située dans le centre à Bankside, dans le district de Southwark, sur la rive droite de la Tamise.



Le musée d'histoire naturelle de Londres (Natural History Museum) est l'un des trois grands musées installés le long de Exhibition Road, dans le quartier de Kensington . Il accueille des collections de sciences de la vie et de la terre (environ 70 millions de spécimens). Rempli des trouvailles de l'ex-empire colonial, il compte notamment les collections apportées par l'explorateur James Cook et le naturaliste Charles Darwin.



Éviter de visiter la collection des animaux préhistoriques un samedi ! A moins d'aimer les enfants. Pour plus de calme et autant d'émerveillement, préférer la section minéralogie.



Bilan de ce stage

D'un point de vue linguistique, les remises à niveau des notions grammaticales permettront une meilleure compréhension de textes. Il est indispensable de passer par cet apprentissage un peu fastidieux

Les ateliers conversationnels permettent un réel investissement car le nombre de participants est peu élevé voire très fluctuant. On peut donc intensivement prendre la parole durant ces séances. Les sorties ainsi que le lieu de vie proposés par TTI permettent de communiquer en anglais tout le temps et permettent des ouvertures culturelles que les guides n'auraient pas forcément proposées. Le logement chez l'habitant est également un gage de réel perfectionnement.

Concernant la pratique de classe, le bilan est plus mitigé. Enseignant en cycle 2 depuis plusieurs années, j'assurai déjà l'apprentissage de la langue. Je n'ai donc pas le sentiment d'avoir amélioré mes pratiques d'un point de vue notionnel, pédagogique ou didactique. Si ce n'est la spontanéité dans les réponses ou les petites phrases qui permettent d'assurer une séance totalement en anglais. Enfin, l'envie d'aller plus loin avec des élèves faciliterait peut être des décroisements avec des collègues de cycle 3.

Toutefois, ce sentiment de perfectionnement stimule l'envie d'entamer des échanges avec des enseignants d'autres pays d'Europe ou encore de participer à des formations purement didactiques.