

# ART

## A MEDIATION TOOL TO RESPECT THE FOREST

Greek Artists







## Η Τέχνη στην Ελλάδα

Η τέχνη στην Ελλάδα υπήρχε από πάντα ακόμη και σε καιρούς πολέμου, κατοχής, τουρκικού ζυγού, κ.ά.

Οι Έλληνες καλλιτέχνες υπήρξαν ελπίδα για το λαό παράγοντας πολιτισμό.



Πολλοί ζωγράφοι κατά την Τουρκοκρατία έδειχναν ενδιαφέρον στην αναπαράσταση της καθημερινής ζωής, των σκηνών πολέμου και της βουκολικής ζωής.

Παρόλα αυτά ελάχιστα δείγματα υπάρχουν στα μουσεία εξαιτίας της καταστροφής τους λόγω των συνθηκών πολέμου και επαναστάσεων.



# Τέλη 19ου αιώνα



Στα τέλη του 19<sup>ου</sup> αιώνα τα ήθη και τα έθιμα του λαού, οι ασχολίες τους, οι αξίες τους, η έμφαση στην παράδοση και τις οικογενειακές σκηνές στην ύπαιθρο γίνονται πλέον σημαντικά θέματα μέσα από τα οποία θα εκφραστούν οι Έλληνες καλλιτέχνες.





Νικηφόρος Λύτρας

Νικηφόρος Λύτρας

Εξιδανικεύοντας και ωραιοποιώντας την καθημερινότητα, η ζωγραφική διατηρεί το ιδεαλιστικό της χαρακτήρα αντιμετωπίζοντας την πραγματικότητα με μια απλή νατουραλιστική γραφή, η οποία εξαντλείται στην αναζήτηση της αλήθειας μέσα από τη λεπτομερή απεικόνιση του θέματος.

Ζωγράφοι:

*Κ. Βολανάκης,*

*Ν. Γύζης,*

*Νικοφόρος Λύτρας,*

*Γ. Ιακωβίδης.*





Παναγιώτης Τέτσης

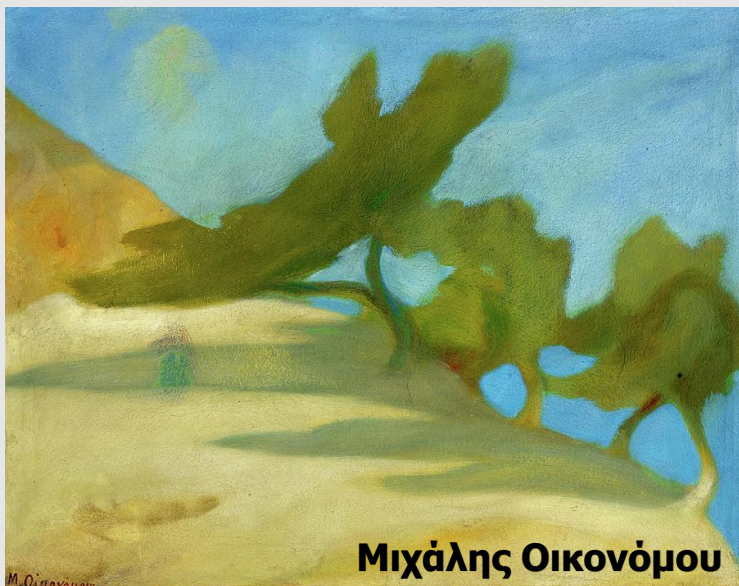
## Μετά τη Φωτογραφία - Ιμπρεσιονισμός

Μετά την ανακάλυψη της φωτογραφικής μηχανής, η ζωγραφική άρχισε να παίρνει άλλη πορεία.

Εφόσον μια φωτογραφία απεικόνιζε την αλήθεια με λεπτομέρειες η ζωγραφική θα έπρεπε να αλλάξει τον ρόλο της στην ιστορία.

Η αρχή έγινε από την Γαλλία με τον Ιμπρεσιονισμό και έφτασε στην Ελλάδα με μεγάλη ανταπόκριση. Ήταν ένα ρεύμα που επέτρεπε στους καλλιτέχνες να προσεγγίζουν το τοπίο όχι με ρεαλιστικό τρόπο αλλά να απεικονίζουν την εντύπωση της αίσθησης που δημιουργείται από τα θέματα μέσα από το χρώμα και το φως.





Μιχάλης Οικονόμου

Οι Έλληνες ζωγράφοι είχαν  
χαράξει τον δικό τους  
δρόμο, αρχικά προς τον  
**Ιμπρεσιονισμό** και  
αργότερα στον  
**Εξπρεσιονισμό** και στην  
**Αφαίρεση**.



El Greco



Νινέτα Βρεττού



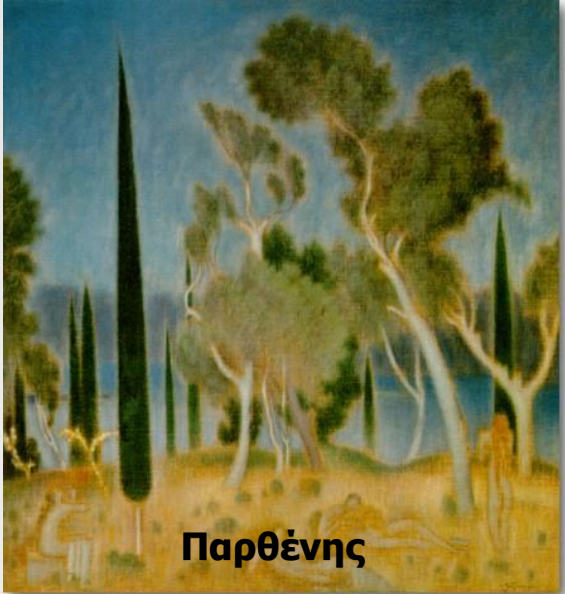
# Αρχές 20<sup>ου</sup> αιώνα

Στις αρχές του 20<sup>ου</sup> αιώνα κυριαρχεί το τοπίο στη ζωγραφική.

Η προσοχή των καλλιτεχνών στρέφεται στο ελληνικό τοπίο και στην αναζήτηση του φωτός και του χρώματος.

Σημαντικές μορφές της Ελληνικής ζωγραφικής είναι οι:

**Παρθένης, Μαλέας, Νίκος Λύτρας**, οι οποίοι επηρεάστηκαν μεν από τον Ιμπρεσιονισμό αλλά τον συνδύασαν με την ελληνική εικαστική διάσταση.





# Δεκαετία του '30

Στη δεκαετία του '30 ακολουθούν ζωγράφοι που επιχειρούν να συνδυάσουν την ελληνική παράδοση και για ακόμη μια φορά επιστρέφουν στο ελληνικό στοιχείο συνδυάζοντάς το με τα γαλλικά πρότυπα των εικαστικών ρευμάτων που κυριαρχούσαν την εποχή αυτή.

Οι Έλληνες ζωγράφοι δέχονταν τις επιρροές των ξένων καλλιτεχνών, αλλά τις τροποποιούσαν ως ήθελαν.

**Φοβισμός, Εξπρεσιονισμός, Κυβισμός, Σουρεαλισμός, Κονστρουκτιβισμός** ήταν ζωγραφικά ρεύματα που έφτασαν στην Ελλάδα και πολλοί καλλιτέχνες τα ακολούθησαν.



Παρθένης





## Εξπρεσιονισμός

Ο Εξπρεσιονισμός με τα έντονα, βίαια χρώματα και τα χοντρά περιγράμματα εξέφραζε τα συναισθήματα του καλλιτέχνη για το θέμα του, χωρίς να δίνει σημασία στην πιστή απόδοσή του.

Καλλιτέχνης:

***Γιάννης Σπυρόπουλος***



# Κυβισμός

Ο Κυβισμός κατακερμάτιζε το θέμα του σε κομμάτια, σαν σπασμένος καθρέπτης, διέλυε τη φόρμα, το σχήμα, για να δείξει τη δόμηση και αποδόμηση του θέματος για να παρουσιάσει το θέμα του παράλληλα από όλες τις πλευρές, από όλες τις διαστάσεις.

Καλλιτέχνης:

***Χατζηκυριάκος Γκίκας***



Νίκος Χατζηκυριάκος-Γκίκας, *Ο μαύρος ήλιος*, 1947, ελαιογραφία σε καμβά, 63,7 x 99 εκ., ιδιωτική συλλογή





## Σουρεαλισμός

Ο Σουρεαλισμός αφοσιώθηκε στον εσωτερικό, ψυχολογικό κομμάτι του καλλιτέχνη, στη μη πραγματικότητα, στο όνειρο, στο υποσυνείδητο.

Καλλιτέχνης:

***Πτε Κίρικο***



# Κονστρουκτιβισμός

Ο Κονστρουκτιβισμός, έδωσε σημασία στην τρίτη διάσταση ξεφεύγοντας από τα όρια του καμβά.

Η έννοια και το υλικό παρουσιάζονται ταυτόχρονα ως ένα.



Construction on white  
(Robots) 1920  
(Λάδι σε κόντρα πλακέ  
145.8 x 95.5)





# Αφαίρεση

Στην Αφαίρεση, αφαιρούν όλα τα ειδικά σημεία και κοιτούν τα γενικά σχήματα που αρκούν για την αναπαράσταση μιας εικόνας.

Καλλιτέχνης:

***Μόραλης***



# Η Τέχνη Σήμερα

Καλλιτέχνης:  
**Ελένη Ζευτάκη**

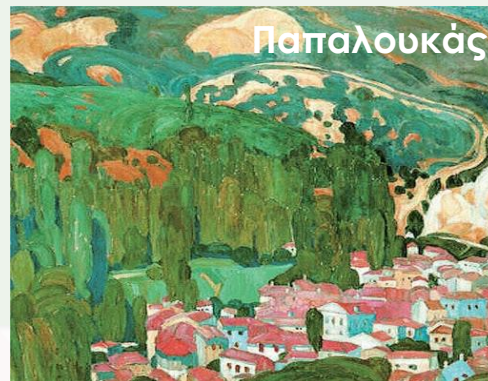
Φτάνοντας στη σημερινή εποχή, ο κάθε καλλιτέχνης έχοντας τη γνώση όλων των προηγούμενων δεν εντάσσεται σε κάποιο εικαστικό ρεύμα, αλλά εκφράζεται μοναδικά με το δικό του τρόπο, με τα δικά του υλικά καταθέτοντας τη δική του προσωπική αλήθεια.





# Καλλιτέχνες ανά Καλλιτεχνικό Ρεύμα

**Ιμπρεσιονιστές:**



Μαλέας, Οικονόμου,  
Παρθένης,  
Παπαλουκάς,  
Οδυσσέας Φωκάς,  
Γ. Ιακωβίδης



**Εξπρεσιονιστές:**

**Μπουζιάνης,  
Μάγκος Βύρων,  
Φραντζισκάκης  
Ερρίκος**

Καλλιτέχνες ανά  
Καλλιτεχνικό Ρεύμα







**Κυβιστές:**

**Χατζηκυριάκος  
Γκίκας**

**Καλλιτέχνες ανά  
Καλλιτεχνικό  
Ρεύμα**



**Σουρεαλιστές**

Ν. Εγγονόπουλος,  
Απέργης Αντώνης

Καλλιτέχνες ανά  
Καλλιτεχνικό  
Ρεύμα







**Αφαίρεση:**

Μόραλης

Καλλιτέχνες ανά  
Καλλιτεχνικό  
Ρεύμα



**Ρεαλιστές:**

**Θεοχαράκης  
Βασίλης,  
Φώτης  
Κόντογλου**

Καλλιτέχνες ανά  
Καλλιτεχνικό Ρεύμα







Λαϊκή Παράδοση

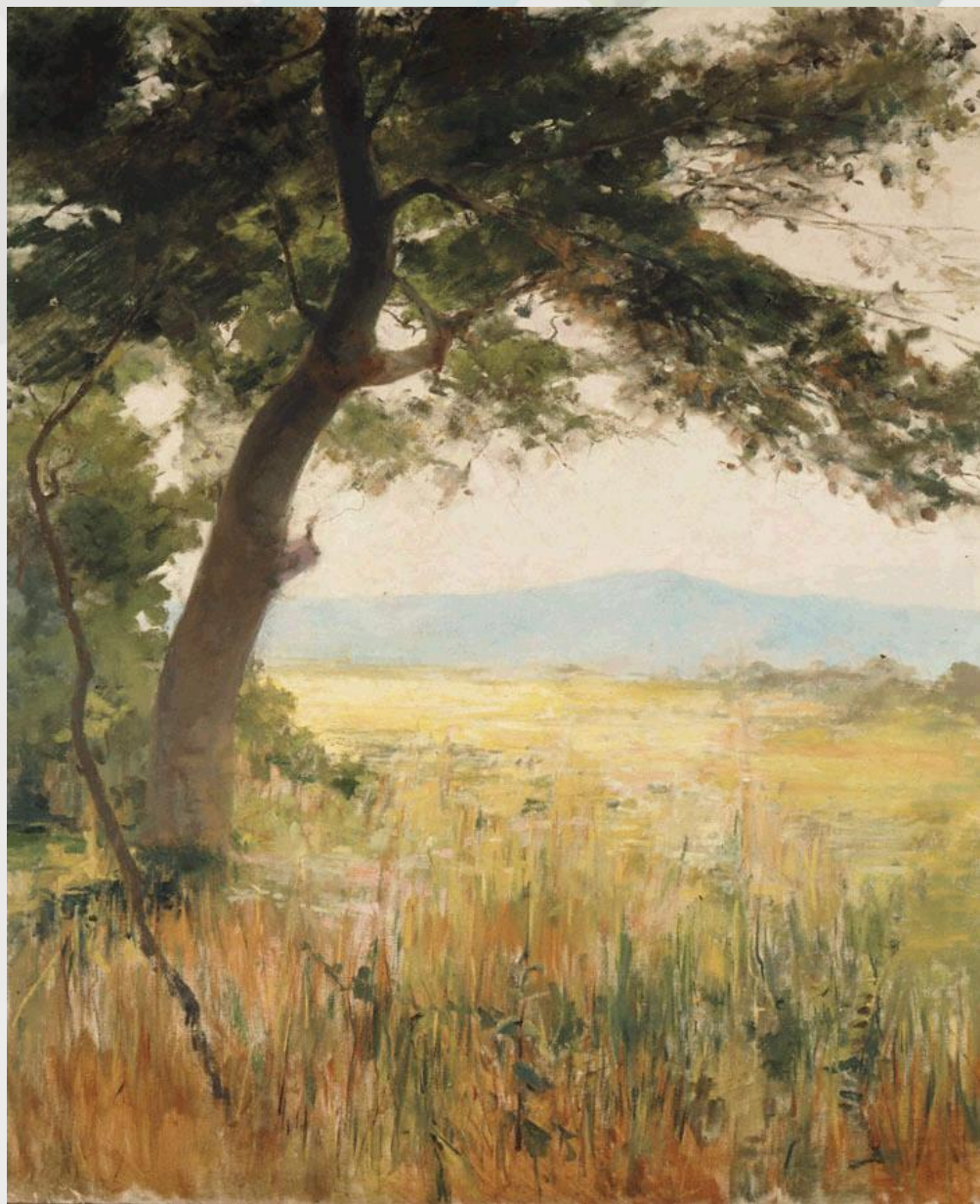


## Θεόφιλος

Καλλιτέχνης που δεν ακολούθησε κάποιο συγκεκριμένο εικαστικό ρεύμα, αλλά επηρεάστηκε από όλα και τα συνδύασε με την καθημερινή ζωή της εποχής.

Ζωγράφιζε σε τοίχους





## Έργα Ελλήνων Ζωγράφων:

Τοπιογραφίες και έμφαση σε  
δέντρα και δάση

**Οδυσσέας Φωκάς:**

Υμηττός, ελαιογραφία



## Έργα Ελλήνων Ζωγράφων:

Τοπιογραφίες και έμφαση σε δέντρα και δάση



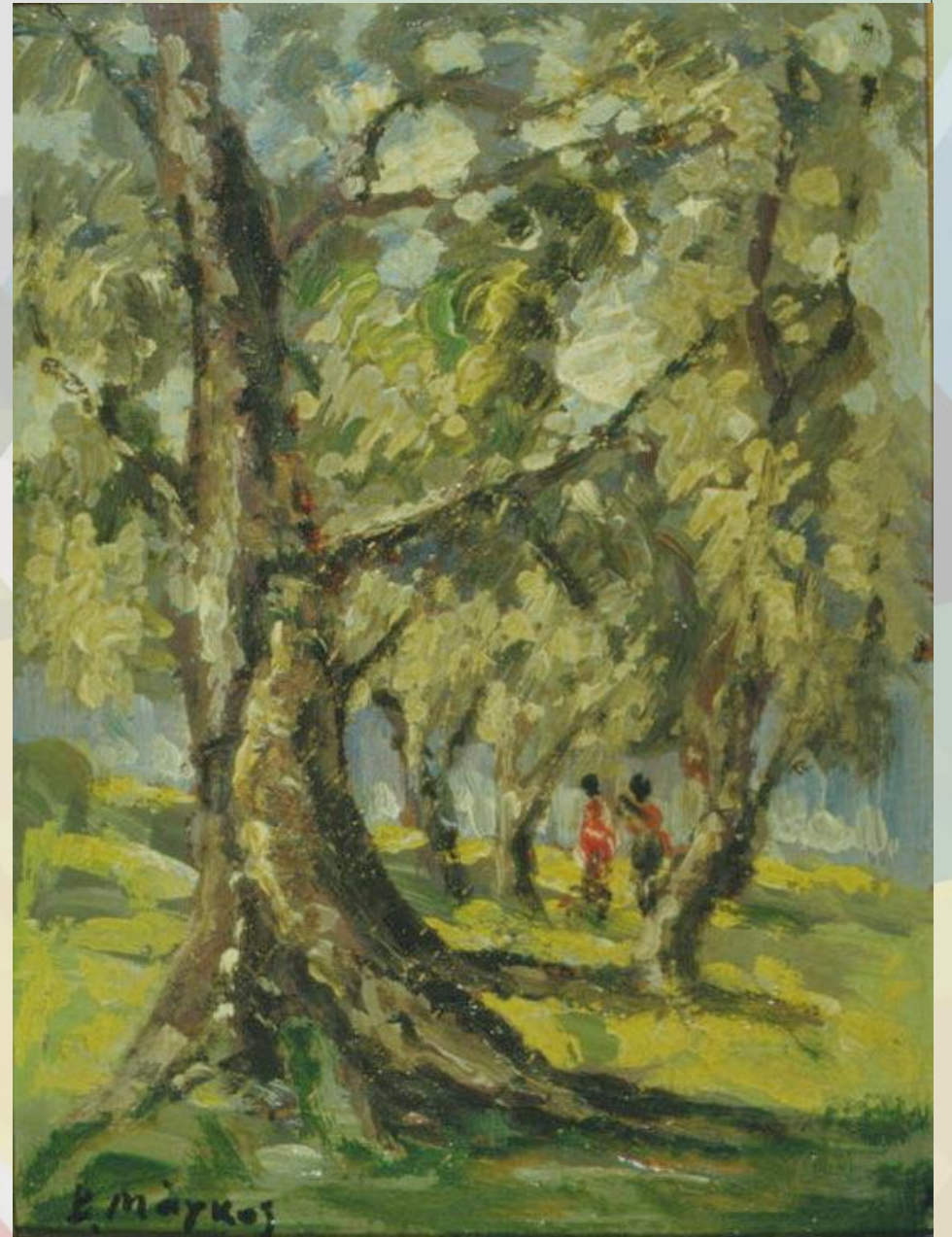
**Γ. Ιακωβίδης:**

Γερμανίδα ξαπλωμένη  
στο δάσος

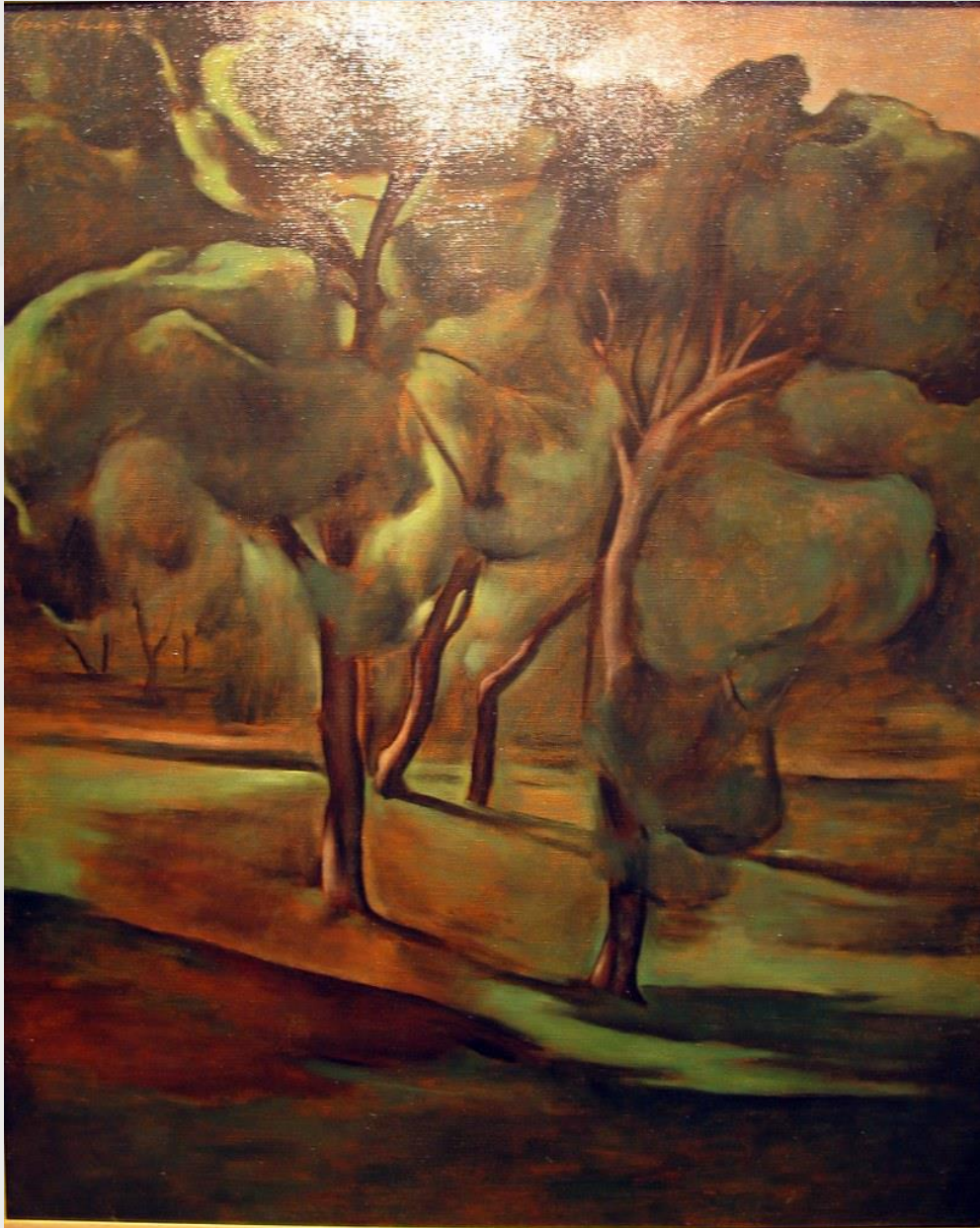
Έργα Ελλήνων Ζωγράφων:

Τοπιογραφίες και έμφαση σε δέντρα και δάση

**Μάγκος Βύρων:**  
Τοπιογραφία







Έργα Ελλήνων Ζωγράφων:

Τοπιογραφίες και έμφαση σε δέντρα και δάση

**Φραντζισκάκης Ερρίκος:**

Ελιές, λάδι σε μουσαμά