

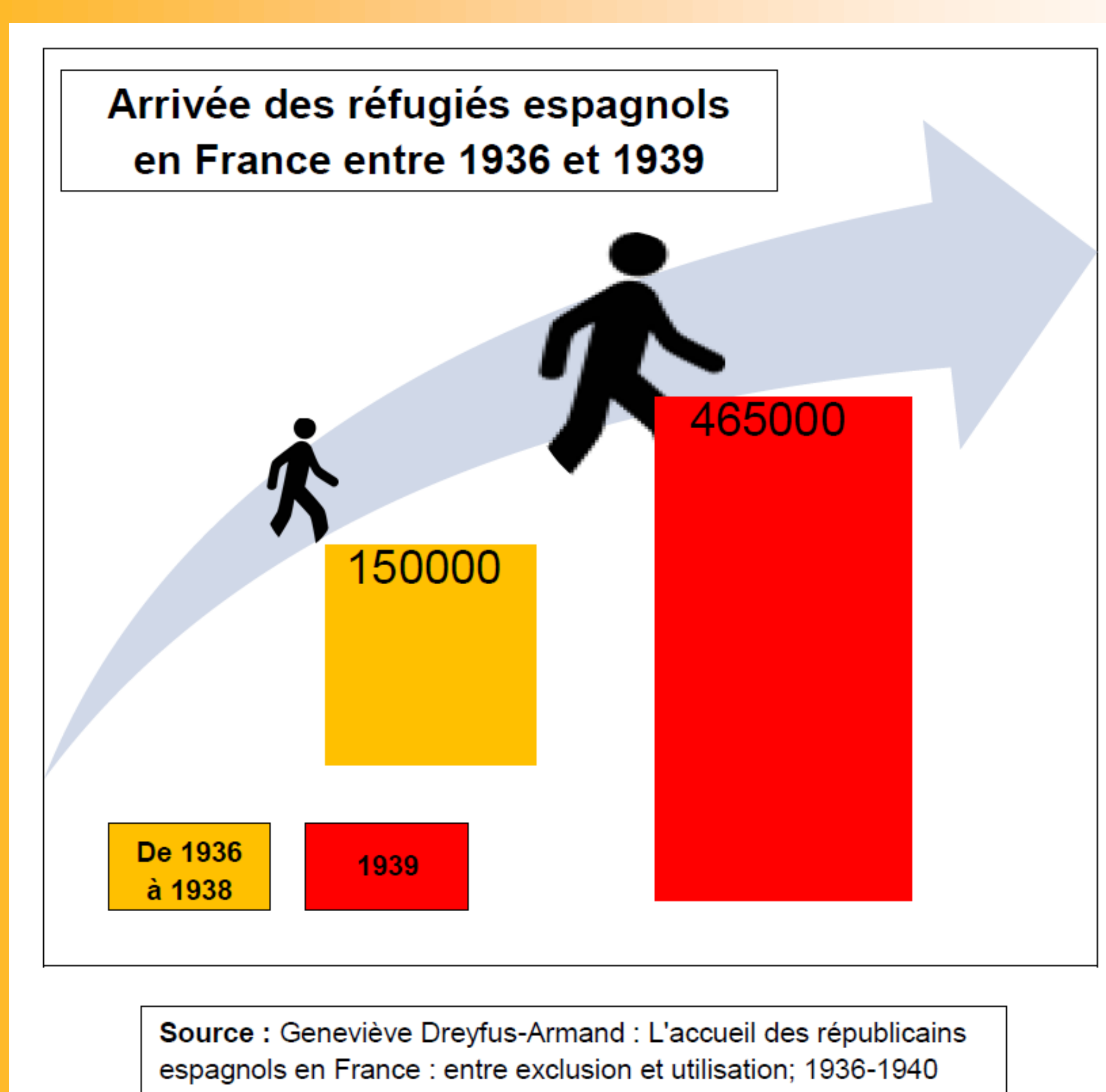
LE PASSAGE DE LA FRONTIERE

THE PASSAGE OF THE FRONTIER

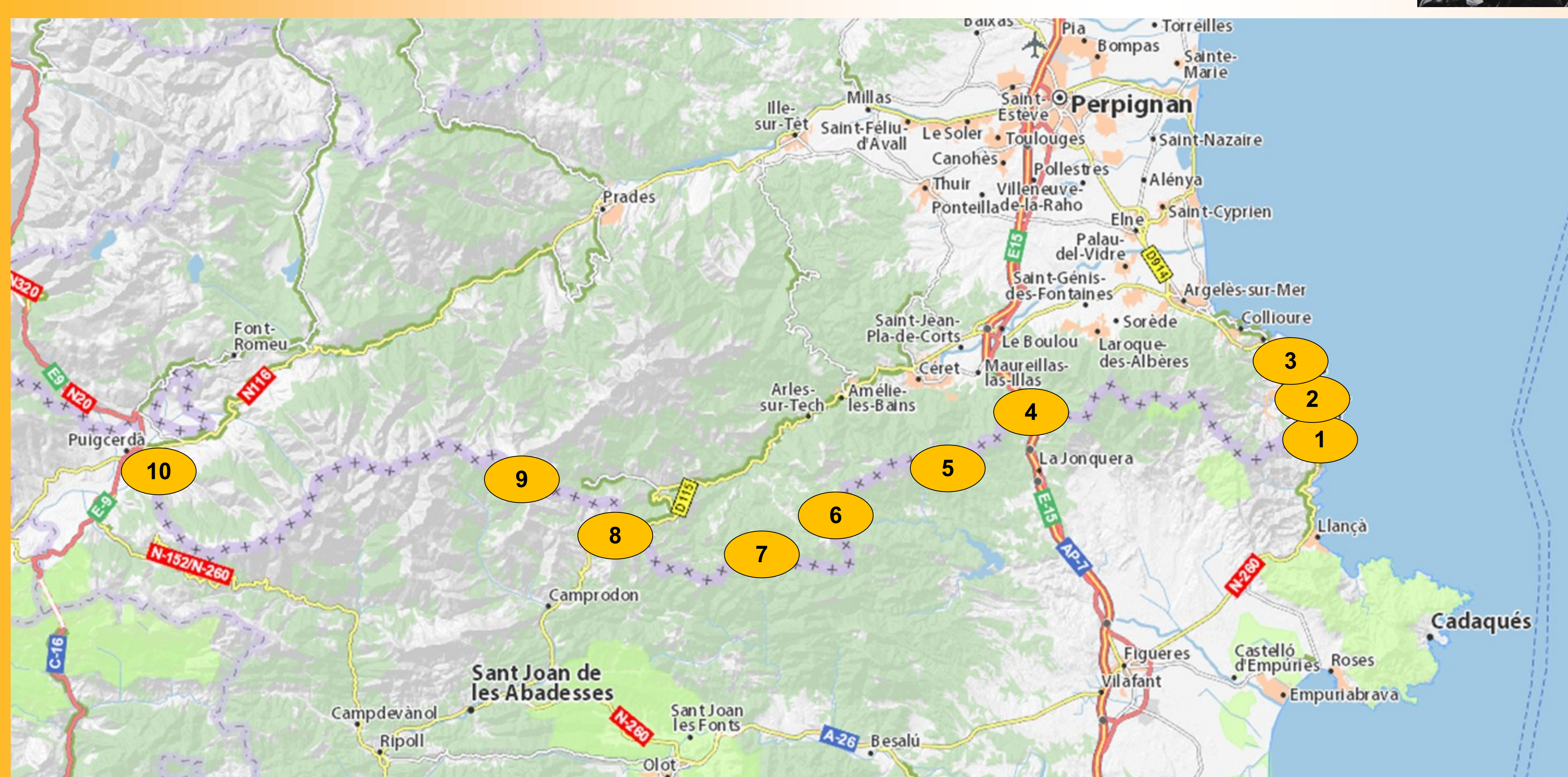
A partir du 27 janvier 1939, la frontière s'ouvre sur un exode d'une ampleur sans précédent en Europe. Des files interminables se forment au Perthus, à Cerbère, au col D'Ares, à Saint-Laurent-de-Cerdans, Bourg-Madame; au total 500 000 personnes passeront la frontière qui sera à nouveau fermée le 14 février. (1)

500000 réfugiés dont 200000 soldats républicains passent la frontière (2)

Cerbère : en attendant l'ouverture de la frontière, les réfugiés s'entassent. (3)



Les principaux lieux de passage de la frontière (4)



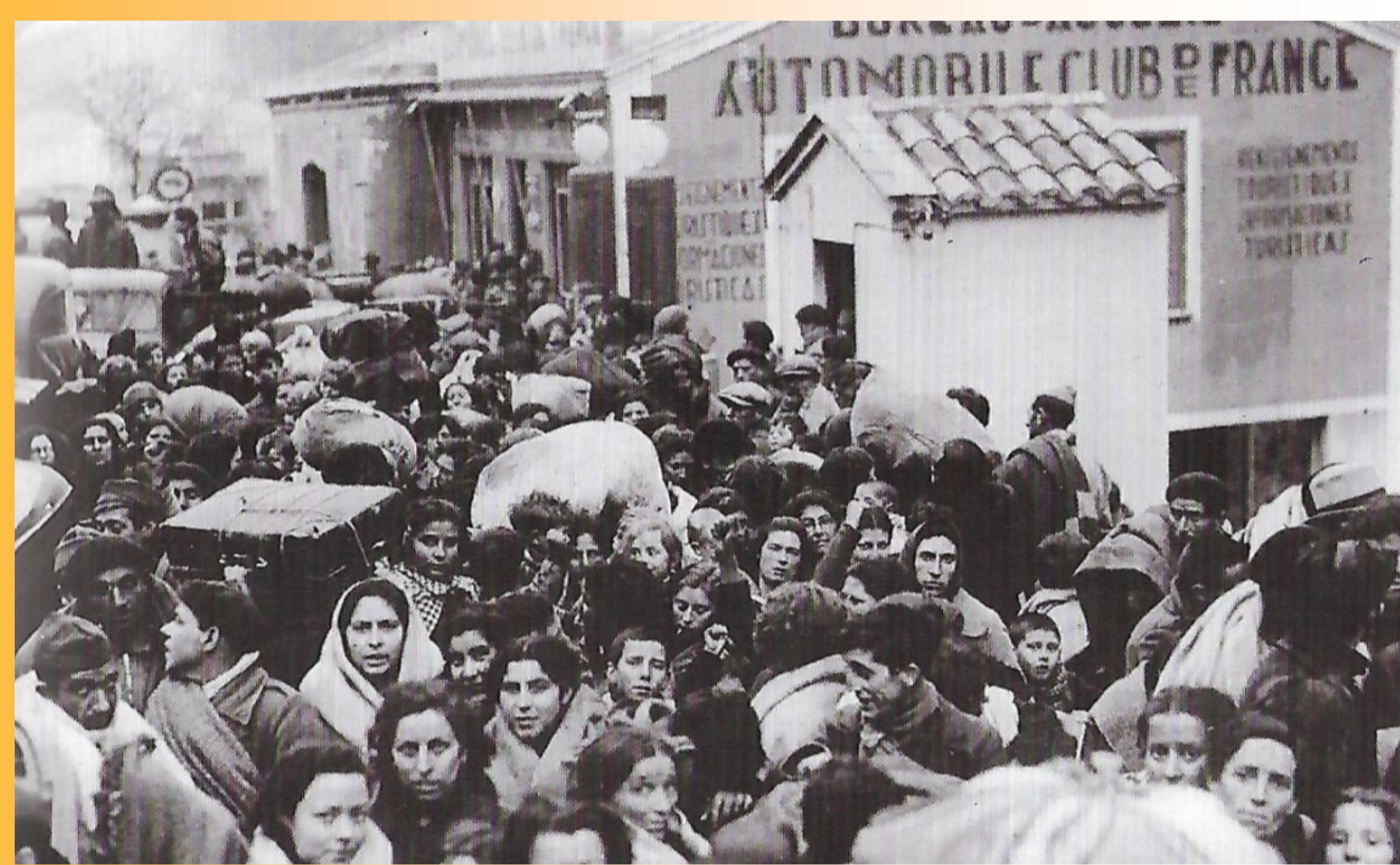
- 1 - Cerbère
- 2 - Banyuls-sur-Mer
- 3 - Port-Vendres
- 4 - Le Perthus
- 5 - La Vajol
- 6 - Coustouges –Saint Laurent-de-Cerdans
- 7 - Lamanère
- 8 - Prats-de-Mollo
- 9 - Py-Mantet
- 10 - La Cerdagne

La frontière française est fermée. Elle ouvrira aux civils du 27 janvier au 4 février 1939 (5)



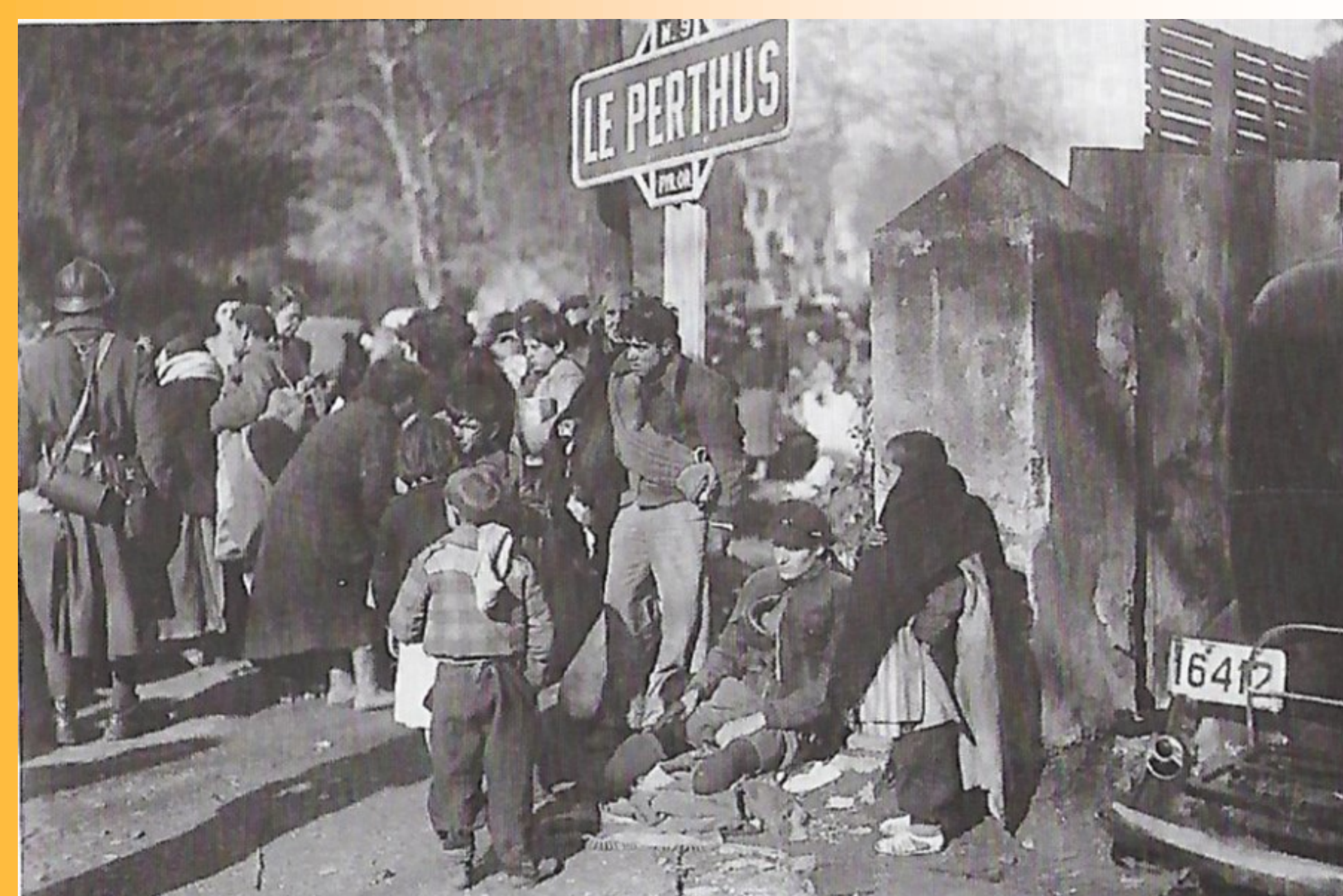
Le Perthus : La frontière vient d'être ouverte aux civils, essentiellement des femmes, des enfants et des vieillards. Les réfugiés transportent quelques hardes dans des ballots de fortune. Pour se protéger du froid, ils n'ont que des couvertures. (6)

La frontière s'ouvre aux soldats du 5 février au 13 février (7)



Fouille systématique à la frontière : les réfugiés sont fouillés au fur et à mesure de leur passage. Il leur est interdit d'apporter des armes en France. (8)

Le Perthus : des miliciens blessés attendent d'être évacués. Le nombre de personnes ayant péri dans les premiers jours et les premières semaines de l'exode est évalué entre 5000 et 10 000 selon les sources. (9)



Le Perthus : femmes et enfants ont déposé leurs baluchons pour une halte dans la rue principale du Perthus. (10)

