

ULYSSE

de Elisa Magnoni



QUI EST ULYSSE?



Ulysse est un personnage de la **mythologie classique**, fils de Laerte et d'Anticlea et c'est le protagoniste du **poème homérique *Odyssee***, même s'il apparaît aussi dans *l'Iliade*.

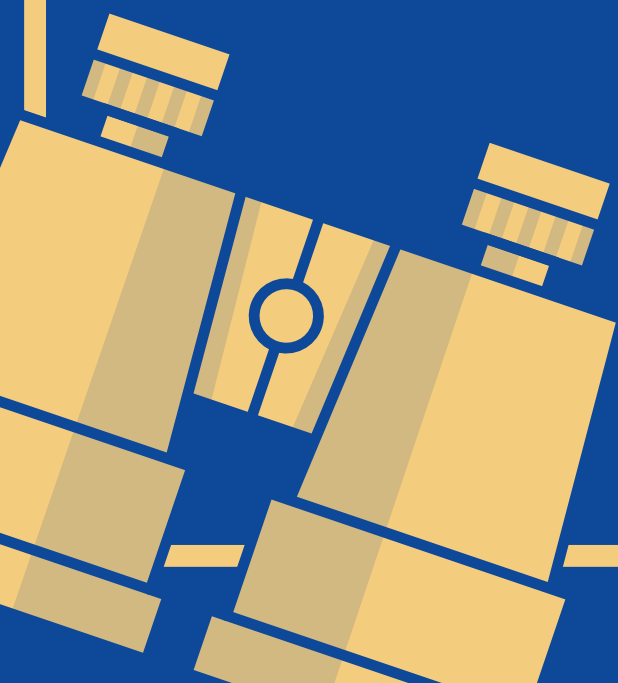
Le lecteur de la *Comédie* connaît Ulysse dans le **chant XXVI**, où **il est placé parmi les conseillers frauduleux du VIII Bolgia du VIII Cercle de l'Enfer**.





SOURCES DE DANTE

Dante ne connaît pas le **texte original des deux poèmes homériques**, mais il apprend l'histoire d'Ulysse grâce à des textes en langue vernaculaire, dans lesquels le héros apparaît complètement différent et étranger à celui de la tradition classique.



SOURCES DE DANTE

Pour être plus précis, Dante savait, par les **Métamorphoses d'Ovide**, que Circé l'avait retenu pendant un an auprès de lui et que lorsque lui et ses compagnons étaient partis de la sorcière, Ulysse avait voulu s'aventurer à nouveau sur la mer malgré les dissuasions de Circé lui-même.

Dante lisait ensuite, dans **un passage de Cicéron**, la louange d'Ulysse qui avait refusé de vivre oisivement à Ithaque, avec ses parents, sa femme et son fils.

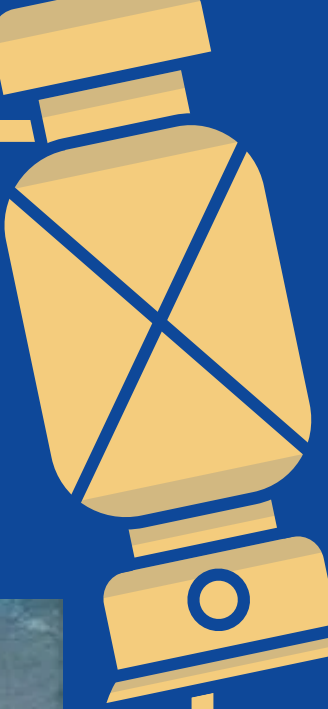
Le grand poète pouvait lire dans **l'Ars poetica d'Horace** la célébration de la soif avide de connaissance du héros.

Cette mention et quelques autres en Cicéron et en Sénèque, où Ulysse était cité à l'honneur comme amant de la connaissance, sont probablement tout ce que Dante connaissait du héros grec. **L'auteur ignorait donc l'Odyssée et les compilations médiévales qui avaient imaginativement retravaillé la légende de la guerre de Troie et de ses conséquences.**



SOURCES DE DANTE

Dante estime donc qu'Ulysse ne revient jamais à Ithaque et qu'il est donc un homme sans retour, sans vengeance et sans reconnaissance de la part de sa famille et de son peuple. Le poète décide alors de raconter dans le chant XXVI du dernier voyage du héros après son départ de l'île de Circé.

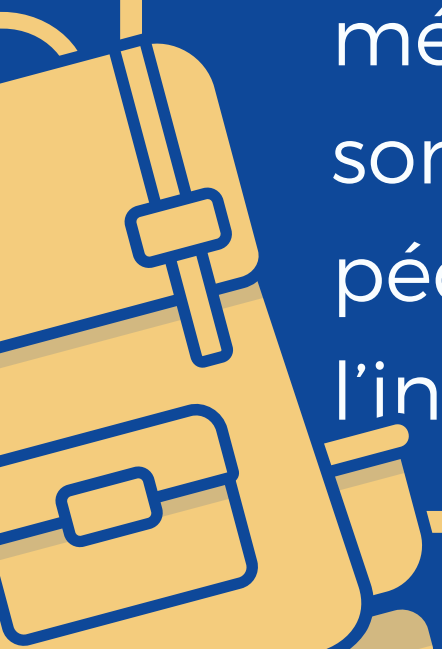


CHANT D'ULYSSE



Le lecteur ne connaît Ulysse que dans le chant XXVI, où il est placé parmi les conseillers frauduleux du VIII Bolgia du VIII Cercle de l'Enfer.

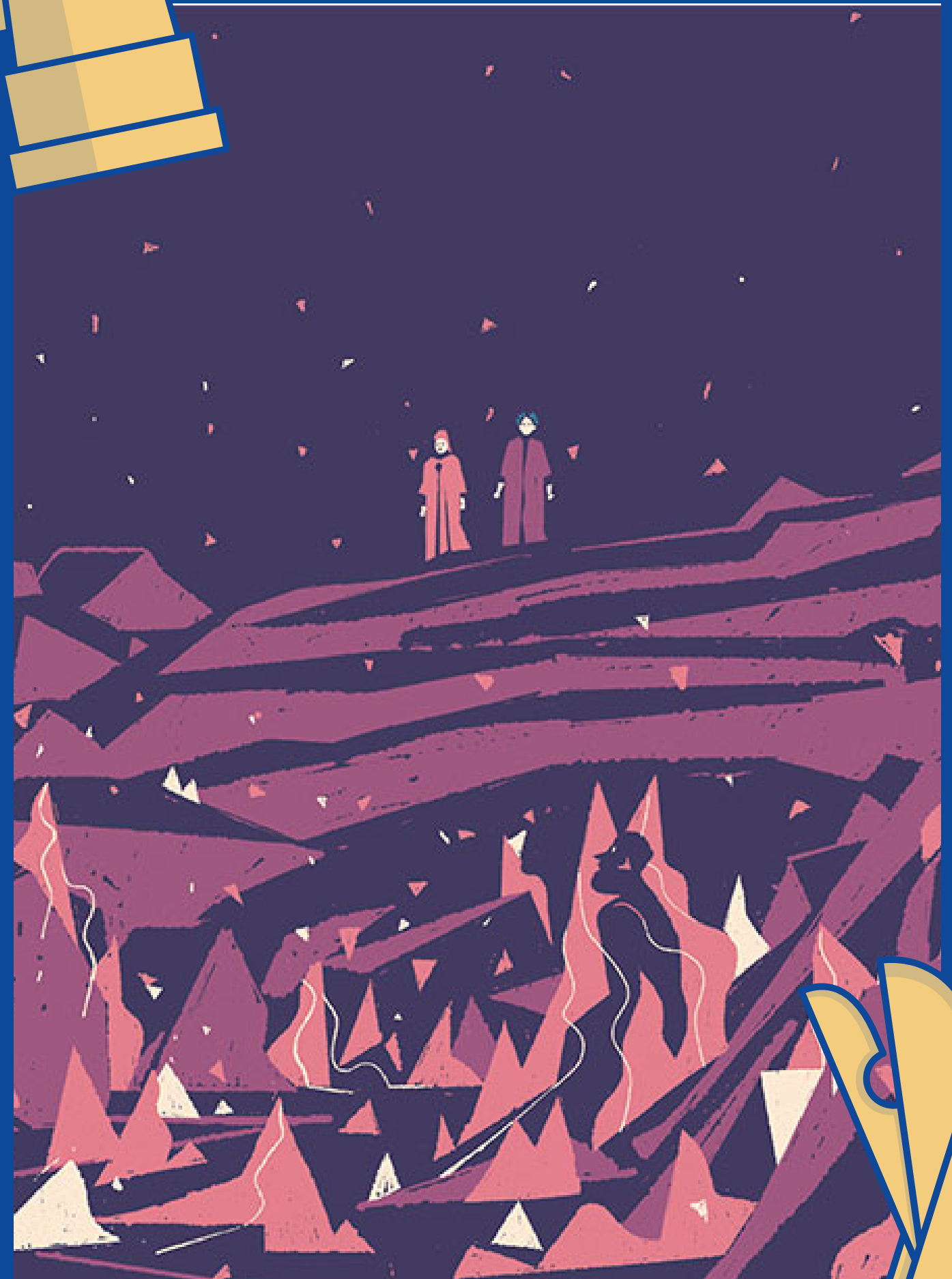
Ces âmes sont enveloppées par une flamme. Le personnage de Dante est très surpris quand il arrive dans le VIII Bolgia et ici il décrit le spectacle qu'il voit à travers **deux métaphores** : ce que le poète observe semble un soir d'été plein de lucioles, car les âmes sont revêtues de flammes, et donc invisibles, comme il s'éloigna invisible aux yeux d'Élisée son compagnon Élie, le grand poète, quand, enlevé au ciel dans un char de feu, toujours plus loin dans les airs. Grâce à ces métaphores auliques, le lecteur peut comprendre que les péchés dont on parle sont les erreurs de l'esprit (de l'intelligence) : un ingéniosité humiliée dans le péché, mais qui conserve les marques originales d'une véritable aristocratie de l'intelligence.



CHANT D'ULYSSE

Virgile note que Dante semble particulièrement intéressé par ces flammes et explique leur **fonctionnement** : une âme est enveloppée dans une langue de feu.

Dante note cependant qu'une flamme a deux **pointes**. Virgile explique alors qu'à l'intérieur de cette flamme il y a **Ulysse et Diomède**, qui sont **punis pour avoir concocté, ensemble, la tromperie du cheval de Troie, pour avoir été si rusés qu'ils ont chassé et enlevé le jeune Achille de l'île de Sciro** (où sa mère Teti l'avait caché sous des vêtements féminins pour lui éviter le départ pour Troie et où Achille abandonna douloureusement Deidamia, la fille du roi Lycymide, auquel il s'était uni par un amour secret) **et pour avoir volé le Palladium**, qui est la statue de Pallas Athéna que les Troyens avaient placée dans leur grand temple pour se protéger contre l'hostilité de la déesse, partisane des Grecs.

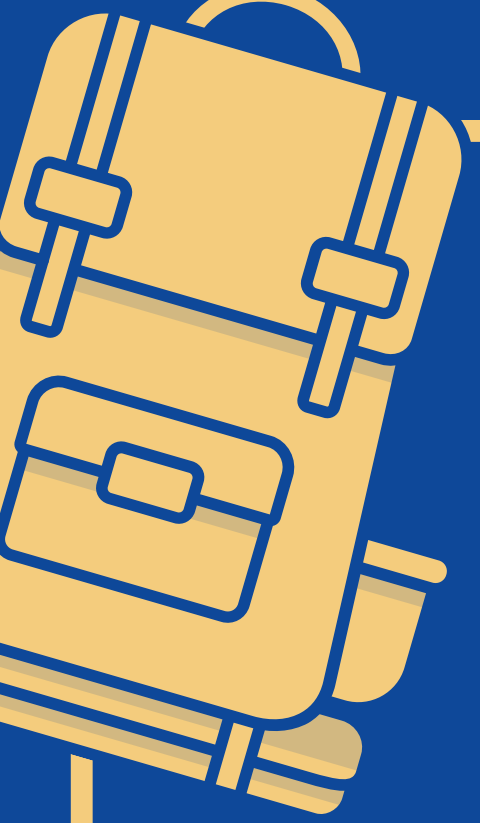


CHANT D'ULYSSE

Dante demande donc à pouvoir discuter avec eux et son guide consent, mais informe le florentin qu'il ne doit pas être celui qui commence le discours puisque les deux héros, en tant que grecs, pourraient se vexer et le considérer comme inférieur. Virgile, qui est le lien entre le monde de l'antiquité grecque et entre le monde de la latinité, réalise ainsi la demande de Dante en appelant Ulysse.

Le poète latin comprend que Dante veuille connaître la fin d'Ulysse et lui demande ça, il est important de ne pas oublier que le dernier voyage raconté ne représente pas le péché qui a conduit le héros grec à l'Enfer.





CHANT D'ULYSSE



Le héros raconte que, après avoir quitté l'île de Circé, **il ne veut pas retourner avec ses quelques compagnons restés à Ithaque** auprès de sa famille et de ses sujets, mais il décide de faire un dangereux voyage en mer avec eux : **il désire dépasser les Colonnes d'Hercule**. Ulysse ne souligne pas encore la lucidité suicidaire de son entreprise, **l'homme est prêt à laisser le fils, le père, la femme et la patrie pour sa seule, absolue et brûlante volonté de la connaissance du monde et des hommes.**

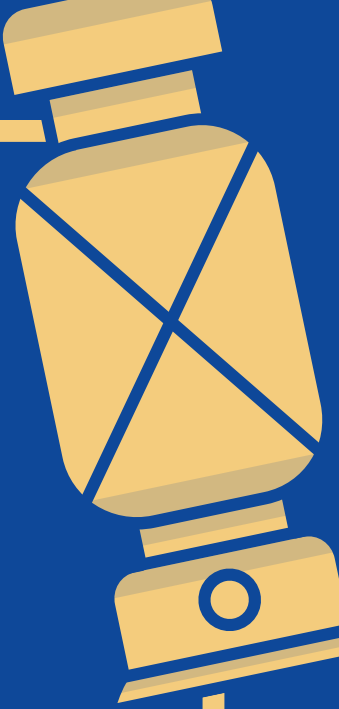
À partir de ce moment, **le voyage se transforme en une course dans la mort**, lucide, affrontée avec simplicité, avec les yeux ouverts : face au tabou des colonnes d'Hercule, Ulysse répond sans revendiquer aucun courage particulier, mais uniquement en enregistrant ses déplacements sur la carte marine.



CHANT D'ULYSSE

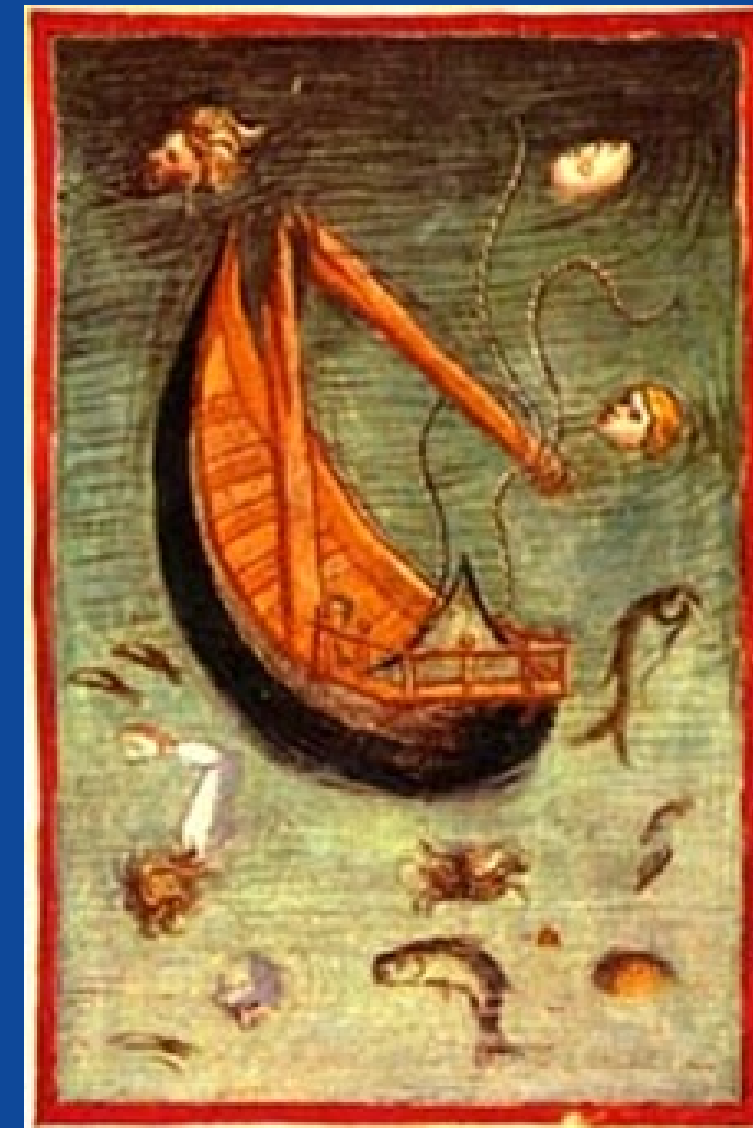


Arrivé avec son navire au détroit de Gibraltar, limite des terres connues, **il réussit à convaincre ses compagnons de franchir les colonnes d'Hercule et d'explorer le monde par des sanctions.** Ce passage représente pleinement la course à l'intérieur de la mort et le défi contre le temps, il semble presque qu'Ulysse veuille protester silencieusement contre le temps qui est inexorable. **Le navire continue ensuite à errer dans l'hémisphère sud du globe, entièrement constitué d'eau,** pendant environ cinq mois, **jusqu'à ce que le bateau arrive en vue du mont du Purgatoire.** Dans cette partie du globe **il n'y a personne,** il semble qu'Ulysse veuille défier maintenant la divinité, mais sans savoir qu'il navigue vers la montagne du Purgatoire : quand il la voit il l'appelle simplement terre nouvelle.



CHANT D'ULYSSE

Enfin, près de cette montagne **commence une terrible tempête, qui touche le navire d'Ulysse et la fait couler, provoquant la mort du héros et de tous ses compagnons.** Ulysse réagit à cet événement simplement en baissant la tête face à la force mystérieuse qui tue son voyage et son ardeur de connaissance.



LES CONSEILLERS FRAUDULEUX ET LEURS CONTREPOIDS



Ulysse se trouve dans le VIII Bolgia du VIII Cercle de l'Enfer, ici Dante place le groupe des conseillers frauduleux, c'est-à-dire les pécheurs de fraude.

Ces âmes se trouvent dans l'Enfer car elles **ont délibérément conseillé à leur prochain d'agir frauduleusement pour en tirer profit.**

Les conseillers frauduleux se trouvent dans des langues enflammées qui oscillent et leur contrepoids est que lorsqu'ils étaient vivants ils utilisaient la langue facilement pour comploter des tromperies et des fraudes, alors qu'ils sont maintenant enveloppés dans une langue de feu qui représente leurs mauvaises actions et qui les transforme en langues flamboyantes et parlantes.



POURQUOI J'AI CHOISI ULYSSE?



Je crois qu'Ulysse est un **personnage curieux, désireux de découvrir** des choses nouvelles et déterminé à accomplir cela et à réaliser ses rêves.

Je crois que je me retrouve en partie dans sa personne et dans son caractère. Je pense que je suis en partie comme lui parce que **je veux moi aussi découvrir le monde** et peut-être que **je pourrais aller tellement plus loin dans la réalisation de mon rêve**. Je ne pense pas être capable de "causer" la mort d'amis ou, comme dans ce cas, de compagnons de voyage, mais **je voudrais avoir le même courage de prendre des décisions, de suivre mon instinct. Je désire surtout avoir la même détermination et le même désir** d'aller toujours au-delà de mes limites et des difficultés que la vie nous pose.

