

## ***Histoire de l'Italie en synthèse***

*L'Italie possède une histoire qui est étroitement liée à la culture occidentale, à l'Europe et au bassin méditerranéen*

### **L'ANTIQUITÉ**

*Une mosaïque de peuples sont présents sur la péninsule italienne à la préhistoire.*

*L'actuel territoire de l'Italie fut occupé par différentes cultures et civilisations : grecques au sud, peuples italiques originaires d'Europe Centrale au centre, civilisation étrusque, Celtes, Ligures et Vénètes au nord*



*La Grande Grèce est le nom que les Grecs de l'Antiquité utilisaient pour désigner les côtes méridionales de la péninsule italienne: Campanie, Calabre, Basilicate, Pouilles, Sicile.*

*La zone archéologique d'Agrigente, en Sicile, comprend le « parc archéologique de la Vallée des Temples » et d'autres vestiges de la domination grecque*



## **ROME**

*Héritière des cultures antiques, l'Italie a vu naître la civilisation romaine et son Empire qui fut le berceau de la culture occidentale*

*A partir de sa fondation au VII<sup>e</sup> siècle avant JC, Rome ne cesse de prendre de l'importance.*

*L'Empire romain (I<sup>er</sup> siècle avant JC – V<sup>e</sup> siècle après JC) s'étend tout autour du bassin méditerranéen, de l'Ecosse au Sahara, de l'Océan Atlantique au désert d'Arabie*



## LA FIN DE L'EMPIRE D'OCCIDENT ET LES DÉBUTS DU MOYEN ÂGE EN ITALIE

*Au III<sup>ème</sup> siècle, l'Empire entre en crise. A partir de Dioclétien (284 -305), les empereurs décident de partager le territoire en deux fractions : Orient et Occident*



*Ostrogoths, Byzantins, Lombards, Francs s'imposent successivement entre la fin du V<sup>ème</sup> siècle et le IX<sup>ème</sup> siècle, tandis que les Sarrasins, musulmans d'Afrique du Nord, puis les Normands, s'installent en Sicile et dans le Sud entre le IX<sup>ème</sup> siècle et le XII<sup>ème</sup> siècle. Au centre du pays, la papauté tente aussi de s'imposer comme pouvoir temporel*



## MORCELLEMENT DE L'ITALIE (XIII<sup>E</sup>-XV<sup>E</sup> SIÈCLE)

*Durant le Moyen Âge, le pays s'est morcelé en une mosaïque de villes-États qui luttait entre elles pour obtenir l'hégémonie sur le bassin méditerranéen, avec des interventions fréquentes des puissances environnantes et de l'Église catholique. Sa situation géographique privilégiée en a fait la clef du commerce européen et cela a favorisé les républiques maritimes tels que Amalfi, Pise, Gênes ou Venise.*



## ESSOR ÉCONOMIQUE ET RENAISSANCE CULTURELLE

*Aux XV<sup>e</sup> et XVI<sup>e</sup> siècles, l'Italie s'est transformée en centre culturel de l'Europe en donnant naissance à la Renaissance. La Renaissance commence en Italie dans les années 1450.*





*C'est une période au cours de laquelle l'Europe connaît de grands progrès dans les domaines artistiques, culturels, scientifiques et techniques, ainsi que de profonds changements en matière de politique, d'économie et de religion. En faisant du commerce avec l'Empire byzantin, l'Islam et la Chine, des marchands et voyageurs italiens redécouvrent l'Antiquité gréco-latine. Après la chute de Constantinople, tombée aux mains des Turcs en 1453, de nombreux savants, lettrés et artistes byzantins s'exilent en Italie. Ils apportent avec eux des manuscrits grecs et latins que l'Occident redécouvre. La Renaissance italienne prend racine en Toscane, notamment à Florence.*

*L'Italie à cette époque était divisée en plusieurs principautés concurrentes qui voulaient chacune briller davantage que les autres, ce qui encouragea la création et l'émulation artistique. Les familles princières rivalisent pour produire ce qu'il peut y avoir de plus beaux pour exprimer leur puissance.*

*Ce sont les Médicis à Florence, les Sforza à Milan, les Montefeltre à Urbino, les Gonzague à Mantoue, les Este à Ferrare ou Venise*

### Des monuments célèbres de la Renaissance en Italie

**L'église Santa Maria delle Grazie, à Milan**  
Construite à partir de 1463, l'église est connue pour sa coupole créée par l'architecte Bramante. Léonard de Vinci a peint une grande fresque (*La Cène*) sur un mur du couvent, entre 1494 et 1498.

**La villa Rotonda, à Vicence**  
Construite par l'architecte Andrea Palladio, cette « maison de campagne » possède une belle coupole et une façade avec des colonnes. Palladio s'est inspiré de l'architecture de l'Antiquité.

**Le palais Pitti, à Florence**  
Ce grand palais a été bâti à partir de 1458 par un riche banquier de la ville, Luca Pitti. Il a été racheté en 1549 par les Médicis, une riche famille de Florence. De nombreux trésors, bijoux et peintures, y sont exposés.

**La basilique Santa Maria Novella, à Florence**  
L'architecte italien Leon Battista Alberti a rénové la façade de cette grande église à partir de 1458. C'est une des premières façades de style Renaissance.

**Pienza, ville-modèle de la Renaissance**  
Le pape Pie II est né dans ce village près de Sienna. En 1459, il décide qu'il sera une résidence pour le pape. Il demande à l'architecte Bernardo Rossellino de créer une ville-modèle de la Renaissance italienne. Une cathédrale, un palais et une place sont construits.

**La chapelle Sixtine, au Vatican (Rome)**  
Le plafond et les murs de cette chapelle, située dans le palais du Vatican, ont été peints par Michel-Ange. Des milliers de touristes viennent l'admirer chaque année.

**La basilique Saint-Pierre, au Vatican (Rome)**  
Construite entre 1506 et 1626, cette immense église est le plus grand monument catholique du monde. Elle peut accueillir plus de 20 000 personnes. Bâtie sur une ancienne église par l'architecte italien Bramante, la basilique possède un dôme immense dessiné par Michel-Ange.



## L'ITALIE SOUS LA DOMINATION ÉTRANGÈRE (xvi<sup>e</sup>-xviii<sup>e</sup> s.)

*Disputée par les puissances européennes dès le XIII<sup>e</sup> s. et surtout à partir du XVI<sup>e</sup> s., l'Italie passe sous la domination de l'Espagne et de l'Autriche.*

### L'unité italienne 1870



Carte de l'Italie avant l'unité italienne

**Au début du XIX<sup>e</sup> siècle, l'Italie n'a pas d'unité: elle est morcelée en plusieurs Etats. En 1848, des révolutions pour les libertés et l'unification de l'Italie échouent. En 1852, le roi de Piémont Victor-Emmanuel II nomme un premier ministre partisan de l'unité, Cavour. En 1870, Rome devient la capitale, l'unification est achevée .**

## LE RISORGIMENTO ET L'UNITÉ (xix<sup>e</sup> siècle)

*Dans le sillage de la Révolution française, l'Italie est prise dans l'aventure napoléonienne, avant d'entamer son Risorgimento.*

*L'essor du mouvement national, malgré l'échec de la révolution de 1848, conduit à l'unification de l'Italie sous la bannière du royaume de Piémont-Sardaigne et de son président du Conseil, Cavour.*

*L'unité du pays est ainsi réalisée en 1861 : il reste alors à construire un État national et à intégrer des populations dans une société toujours très fragmentée.*



*Entre la première guerre d'indépendance (1848) et la déclaration de l'Unité italienne, deux hommes se sont révélés comme les leaders du mouvement d'indépendance qui traverse l'Italie :*

*-Camillo Benso Comte de Cavour (1810-1861) - Patriote et homme politique italien, Cavour est l'homme qui a négocié avec les superpuissances européennes. Premier Président du Conseil du nouvel Etat italien en 1861, il est l'un des fondateurs de l'Italie moderne.*



*Giuseppe Garibaldi (1807-1882) - Ce qui fonde la légende de Garibaldi c'est l'expédition des Mille en 1860. Expédition pour laquelle il réunit environ 1.000 volontaires en un mois pour envahir le royaume des Deux-Siciles. Il débarque ainsi le 11 mai à Marsala en Sicile bénéficiant de la protection de la flotte britannique et le 27 mai, il occupe Palerme. En juin il abolit le pouvoir du roi de Naples sur la Sicile et entame sa marche sur Naples. Le 14 mars 1861, le royaume d'Italie est proclamé unifiant ainsi le royaume des Deux Siciles au Piémont.*

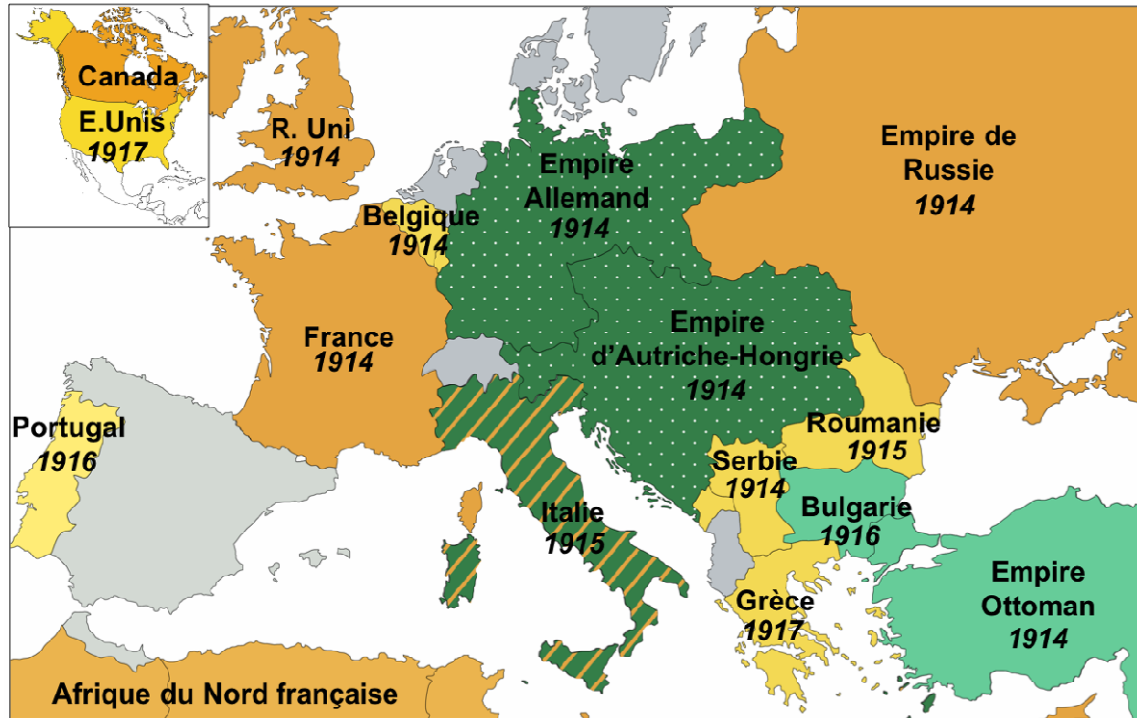


## **LA PREMIÈRE GUERRE MONDIALE ET LA VICTOIRE MUTILÉE**

*Le 26 avril 1915, un traité secret est conclu avec la Triple-Entente (France, Grande-Bretagne et Russie), et le 23 mai, l'Italie déclare la guerre à l'Autriche, puis le 27 août 1916 à l'Allemagne, avec l'espoir d'obtenir le Trentin, Trieste et des avantages territoriaux sur l'Adriatique et outre-mer.*

*Après la guerre, les Italiens sont déçus et expriment leur rancœur à l'égard des Alliés, les nationalistes dénoncent alors la « victoire mutilée ». La guerre, qui s'achève par une grave crise socio-économique, a coûté à l'Italie quelque 500 000 morts et un million de blessés.*

## Les systèmes d'alliances durant la première guerre mondiale.



Deux systèmes d'alliances...

... qui évoluent entre 1914 et 1918.



La Triple Entente



Pays qui rejoint une des deux alliances.



Pays neutre



La Triplice (Italie, Empire d'Autriche-Hongrie, Empire Allemand)



Pays changeant d'alliance



**1917** Entrée en guerre

Alliance des « empires centraux » (sans l'Italie)



## DE MUSSOLINI À LA FIN DE LA SECONDE GUERRE MONDIALE

*Face aux grèves qui se multiplient, les anciens partis politiques italiens sont rapidement dépassés. Le 23 mars 1919, un ancien instituteur devenu journaliste militant socialiste, Benito Mussolini, fonde à Milan un groupement fasciste, les Faisceaux de combat. Devant les occupations d'usines et la progression des communistes, les grands propriétaires et les industriels accordent des aides financières au mouvement fasciste qui reçoit le soutien des classes moyennes en formation, menacées également par la mobilisation ouvrière dans les campagnes et dans les villes.*

*Aux élections de 1921, 25 fascistes, dont Mussolini, sont élus au Parlement, et, lors de la grève générale de 1922, les fascistes lancent une série d'actions violentes qui brisent le mouvement. En octobre 1922, Mussolini peut organiser la « marche sur Rome » et il est chargé par Victor-Emmanuel III de former un gouvernement. Après deux ans à réduire l'opposition, le Premier Ministre Mussolini instaure, à partir de 1925, une dictature qui durera jusqu'en 1943.*



*L'Italie entre en guerre contre la France le 10 juin 1940. En juillet 1943, l'armée italienne est incapable de résister au débarquement anglo-américain en Sicile.*



*Mis en minorité au Grand Conseil fasciste (24-25 juillet 1943), Mussolini est arrêté sur ordre du roi Victor-Emmanuel III, et un gouvernement dirigé par le maréchal Pietro Badoglio signe un armistice avec les Alliés. Mais les Allemands résistent et le roi doit quitter Rome avec ses ministres. Mussolini, libéré par les Allemands (12 septembre 1943), proclame à Salò (lac de Garde) la République sociale italienne, satellite de l'Allemagne qui se livre à une sanglante répression contre la Résistance.*

*La « ligne gothique », ligne de défense établie par les Allemands entre Pise et Rimini, qui coupe en deux le pays, est enfoncée par les Alliés en avril 1945, tandis que les partisans imposent aux Allemands une capitulation signée le 29 avril. La veille, Mussolini a été exécuté.*



**1946...**

*La Seconde Guerre mondiale laisse l'Italie anéantie. Le roi, héritier du fondateur de l'unité italienne, doit bientôt abdiquer, pour cause de compromission avec le fascisme. La nouvelle République s'installe officiellement le 1er janvier 1948, sur la base d'une Constitution très démocratique.*



*L'Italie est une République parlementaire. En dépit de son instabilité institutionnelle, l'Italie de l'après-guerre connaît un surprenant développement économique sans équivalent en Europe. On parle à juste titre de « miracle italien ».*



*Le pays connaît un rapide redressement. Il profite pleinement des prêts du plan Marshall et de son intégration dans la CECA puis dans la CEE. L'exode traditionnel des jeunes Italiens vers la France, la Suisse ou les États-Unis se ralentit. Chacun retrousse ses manches et investit dans de petites entreprises industrielles.*

## Les étapes de l'Union Européenne

Communauté Économique Européenne (CEE)

6 PAYS FONDATEURS

1957



Belgique  
France  
Italie  
Luxembourg  
Pays-Bas  
République fédérale d'Allemagne



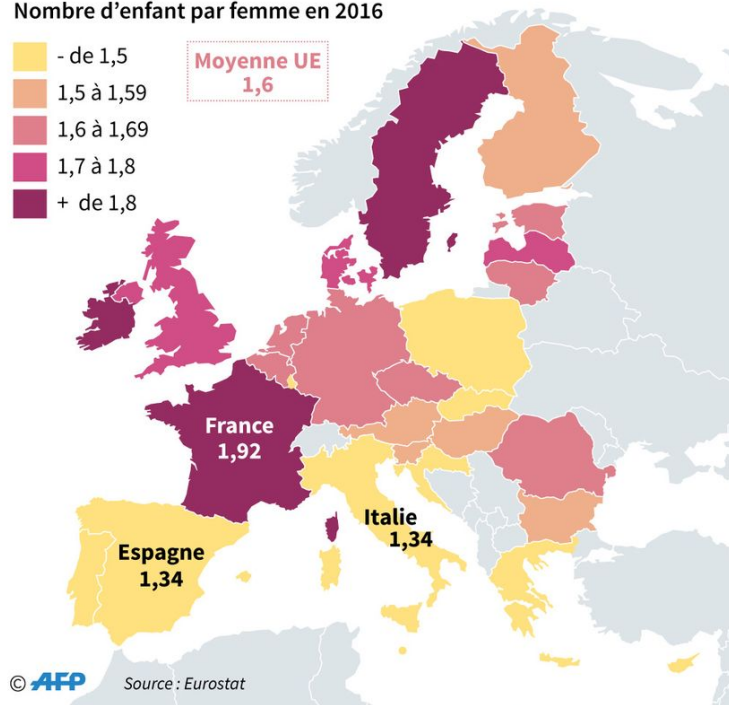
*Après plus de quarante ans de grande stabilité politique, l'Italie est entrée, depuis la fin des années 1980, dans une ère de bouleversements sans équivalent en Europe. Sous la pression des événements internationaux et de ses propres déficiences, c'est en effet tout le modèle économique et politique italien qui a été mis en difficulté et qui a entraîné une grave crise économique, politique et sociale...*

## UE : taux de fécondité

Nombre d'enfant par femme en 2016

- de 1,5
- 1,5 à 1,59
- 1,6 à 1,69
- 1,7 à 1,8
- + de 1,8

Moyenne UE  
1,6



© AFP Source : Eurostat