

## MEMORIA-EVALUACIÓN

### E+LAZOS: OTRA MIRADA HACIA LA ENSEÑANZA BILINGÜE

#### CRA LOS ALMENDROS CARCELÉN

**Informe Matrícula del alumnado** desde el curso 2017 hasta el curso próximo, es decir 2019-2020.

Destacamos que desde 2017 hasta la actualidad, la matriculación de alumnado en el centro ha ido bajando progresivamente, pasando de 66 alumnos en el curso 2017- 2018, 60 alumnos en el 2018 – 19 y una previsión de 58 alumnos/as para el próximo curso 2019-20.

Si bien es cierto que en general las familias de nuestro centro valoran positivamente el desarrollo del programa de bilingüismo en el centro y nuestra participación en el consorcio de la JCCM Erasmus Plus e+ties, la despoblación de las zonas rurales es una constante en nuestra comarca, lo cual afecta negativamente a la matriculación del alumnado. En nuestro caso concreto, el CRA consta de 3 secciones en 3 localidades distintas y en cada una de ellas nuestro centro es el único colegio de educación infantil y primaria existente, por lo cual las familias no pueden elegir centro a la hora de matricular a sus hijos/as, por tanto la participación en programas europeos no determina el aumento o la disminución del número de matrículas de alumnado.

#### **Títulos de proyectos Erasmus+ y Proyectos eTwinning iniciados a partir de la participación en el proyecto e+Lazos.**

Como consecuencia de participar en el proyecto e+Ties, hemos tenido la oportunidad de establecer contactos con centros educativos de distintos países, y establecer colaboraciones con maestros y profesores tanto de Castilla la Mancha como de distintos países de la Unión Europea. De todo ello cabe destacar que hemos creado un proyecto eTwinning llamado “**Young Europeans Friends**” en coordinación con un colegio de Polonia, mediante dicha iniciativa los alumnos de nuestro centro realizan e intercambian distintas actividades con los alumnos de Polonia, todo ello utilizando la lengua inglesa como medio de comunicación. De esta forma nuestros alumnos aplican de forma práctica los conocimientos adquiridos y también son conscientes la importancia de la lengua inglesa para comunicarse con personas de distintos países.

**Informe formación profesorado en Idiomas.** Profesorado que se ha inscrito en cursos de formación Lingüística de las Escuelas Oficiales de Idiomas o de otras instituciones. Profesorado que obtiene certificación lingüística según el MCERL (A2, B1, B2, C1, C2), desde el 2017 hasta la fecha actual.

Desde que comenzamos el programa e+Ties en el año 2017 hasta la actualidad, distintos maestros han mejorado sus competencias en lengua inglesa.

Destacamos algunos casos como:



Castilla-La Mancha



Cofinanciado por el programa Erasmus+ de la Unión Europea

- David González Contreras, en la actualidad matriculado en el grado de lengua inglesa en la UNED. También obtuvo certificación lingüística C1 en la Escuela Oficial de Idiomas.
- Julia Martínez Cantos, terminó sus estudios de B2 en la Escuela Oficial de Idiomas. También obtuvo certificación lingüística C1 en la UNED.
- José Luis Ortiz Picazo obtuvo certificación lingüística B2 en la UNED.
- Encarnación Gil Calero obtuvo certificación lingüística B1 en la Escuela Oficial de Idiomas.

### **Informe sobre los resultados de la evaluación de los profesores y de los alumnos:**

Destacamos que el 92% del profesorado considera positiva o muy positiva la participación de nuestro centro en el programa Erasmus Plus e+Lazos, tan solo un compañero/a cree que no ha sido ni buena ni mala dicha participación. Por tanto como conclusión destacamos que la participación ha sido muy positiva, además nuestro profesorado ha mejorado sus estrategias y herramientas para conseguir en nuestro alumnado mayor dominio de la exposición oral en inglés, y mejora en la búsqueda y organización de información de forma autónoma y eficaz utilizando para ello la lengua inglesa.

Así durante el curso se fueron exponiendo todos los aprendizajes adquiridos dentro de las movilizaciones realizadas en nuestro proyecto Erasmus Plus. Se expusieron distintas metodologías utilizadas en distintos países como:

- Reino Unido.
- Finlandia.
- Grecia.

También se han expuesto los aprendizajes adquiridos en cursos realizados en distintos países como:

- Bélgica: metodologías basadas en el aula del futuro.
- Irlanda: metodologías CLIL.
- Reino Unido: metodologías activas y CLIL.

Por otro lado, realizamos una jornada de cultural y de convivencia denominada “Erasmus fest” que consistía en una feria con distintos stands de los países que durante los dos últimos años hemos visitado con nuestro proyecto Erasmus Plus “ePlusTies”. Con esta jornada queríamos que los alumnos conocieran qué es la Unión Europea, que conociesen los distintos países visitados y que fuesen conscientes de la importancia de la lengua inglesa como lengua oficial en la UE, lengua que nos permite comunicarnos con personas de distintos países, nos ayuda a viajar, etc. Esta actividad también tuvo una valoración muy positiva por parte de toda la comunidad educativa, es decir, maestros, alumnos y familias.

En el caso del alumnado, los alumnos de 5º y 6º de primaria, realizaron distintas actividades de valoración del proyecto, todos y cada uno de ellos destacaron que ha sido muy motivadora la participación en el programa y sobre todo la aplicación en las aulas de todos los aprendizajes y



Castilla-La Mancha



Cofinanciado por el programa Erasmus+ de la Unión Europea

destrezas adquiridas, como así se ha expuesto en el diario de nuestro proyecto en el e-twinning mes a mes.

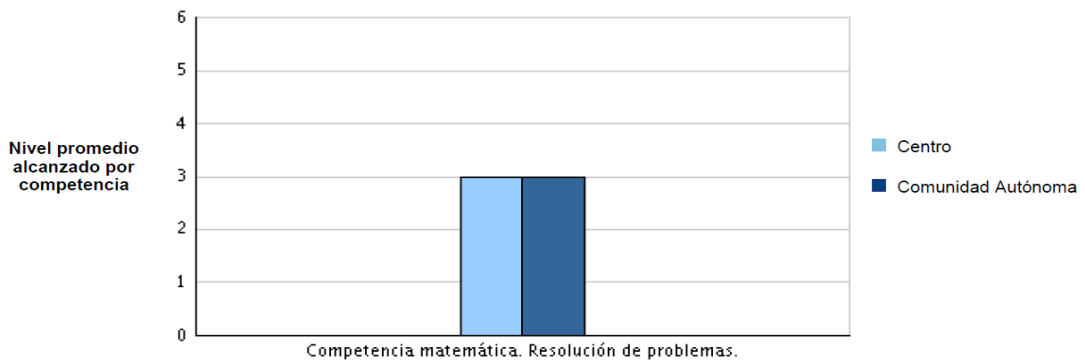
Por tanto, como conclusión destacamos que nuestra participación ha tenido un gran impacto en nuestro centro, transformándolo de forma positiva y complementando el proyecto de bilingüismo de nuestro colegio.

**Informe Rendimiento académico del alumnado** desde el año 2017 hasta el presente curso 2018-2019.

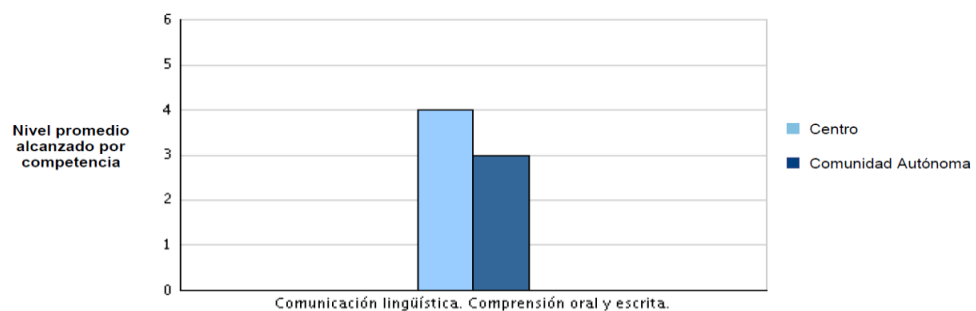
Para realizar un análisis sobre cómo ha ido evolucionando el rendimiento académico de nuestro alumnado desde que comenzamos nuestro proyecto e+Ties, haremos una valoración de las distintas evaluaciones externas que se le han realizado a nuestro centro, para lograr la mayor objetividad posible.

➤ **En el curso 2015-16:** Los resultados de la Evaluación Individualizada de 3º de E.P. que se realizó a finales del tercer trimestre del curso 2015-16 arrojaron los siguientes resultados:

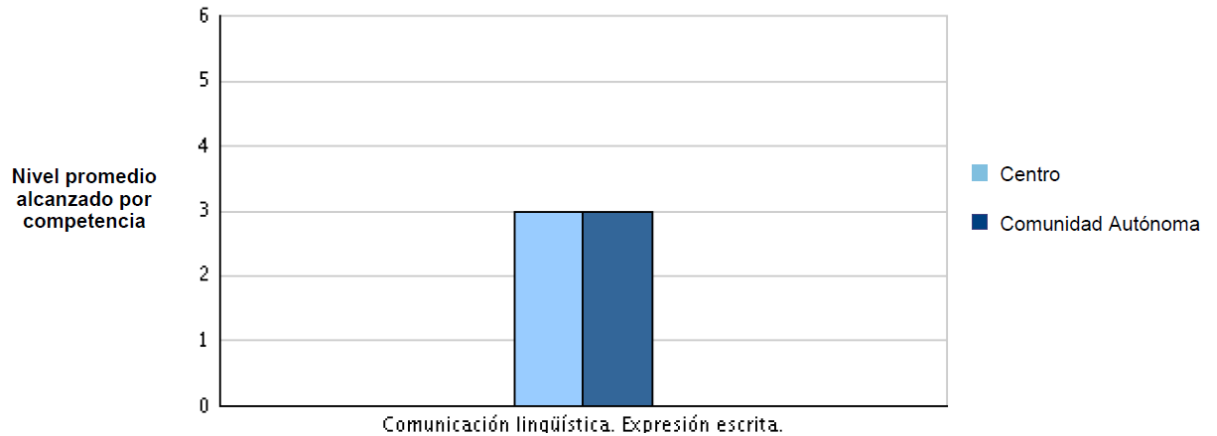
**Competencia matemática. Resolución de problemas.**



**Comunicación lingüística. Comprensión oral y escrita.**



### Comunicación lingüística. Expresión escrita.

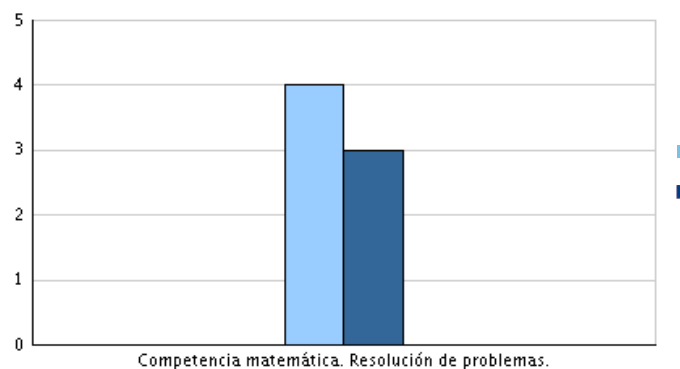


Del análisis de estos resultados, destacamos que tanto en la competencia matemática de resolución de problemas, como en la competencia lingüística de expresión escrita los resultados académicos generales del centro están en el nivel 3, esto se traduce en que se encuentran en la media de nuestra Comunidad Autónoma, e incluso en la comunicación oral y escrita los resultados generales del centro se sitúan en el nivel 4, es decir, un nivel por encima de la media regional.

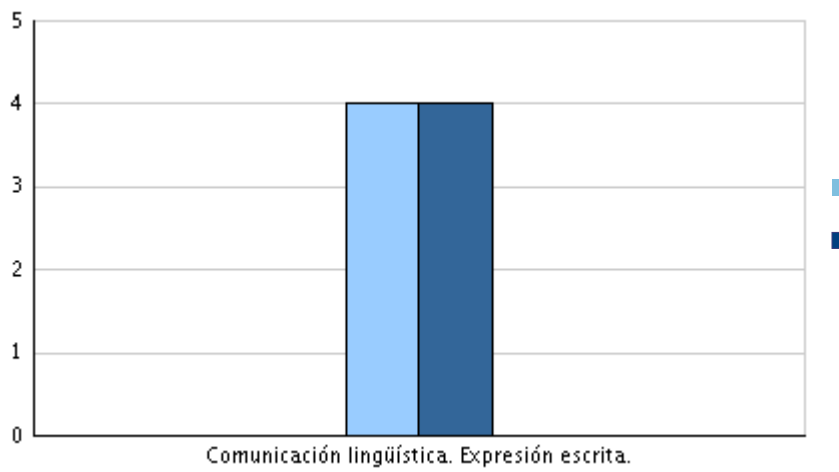
**En el curso 2016-17:** Los resultados de la Evaluación Individualizada de 3º de E.P. que se realizó curso 2016-17 arrojaron los siguientes resultados a nivel de centro:

## RELACIÓN ENTRE CENTRO Y COMUNIDAD AUTÓNOMA

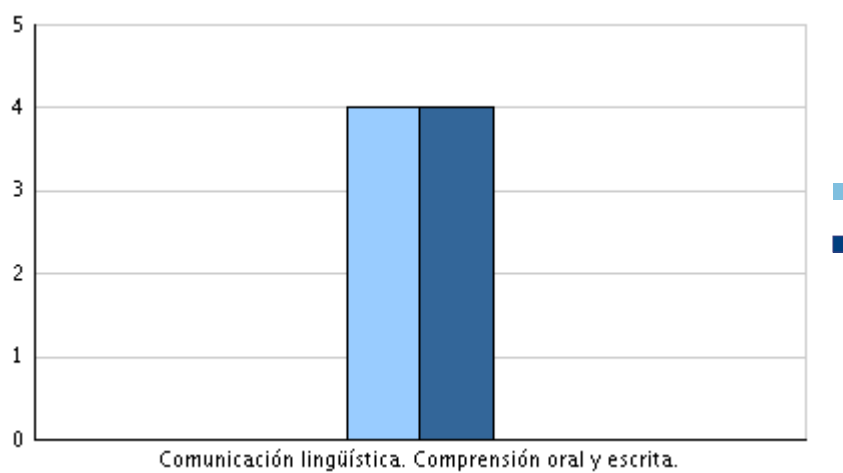
### ❖ Competencia matemática. Resolución de problemas.



❖ **Comunicación lingüística. Expresión escrita.**



❖ **Comunicación lingüística. Comprensión oral y escrita**



*(En azul claro los resultados del centro y en azul oscuro los resultados de la comunidad autónoma)*



Castilla-La Mancha



Cofinanciado por el programa Erasmus+ de la Unión Europea

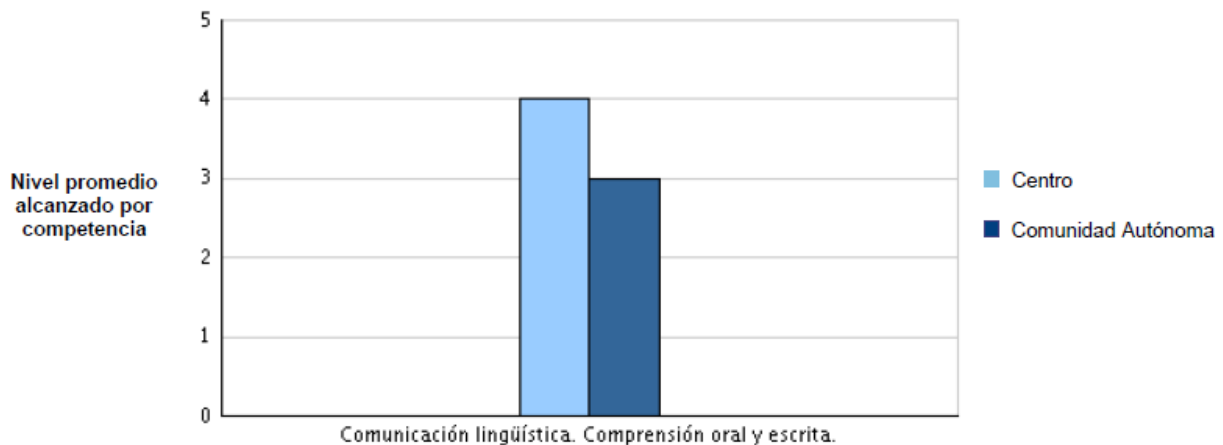
Del análisis de estos resultados, destacamos que en lo relativo a la competencia matemática de resolución de problemas, nuestro centro se encuentra en el nivel 4, es decir, están un nivel por encima de la media de la comunidad autónoma, y hemos mejorado respecto a esta misma prueba que se realizó el curso anterior, lo que se traduce en que los programas de razonamiento lógico-matemático trabajados el curso anterior han sido eficaces y por tanto, debemos continuar con ellos.

Por otro lado en lo relativo a la competencia lingüística tanto en la expresión escrita como en la comunicación oral y escrita los resultados académicos generales del centro están en el nivel 4, es decir, son similares a los resultados de la media de nuestra Comunidad Autónoma.

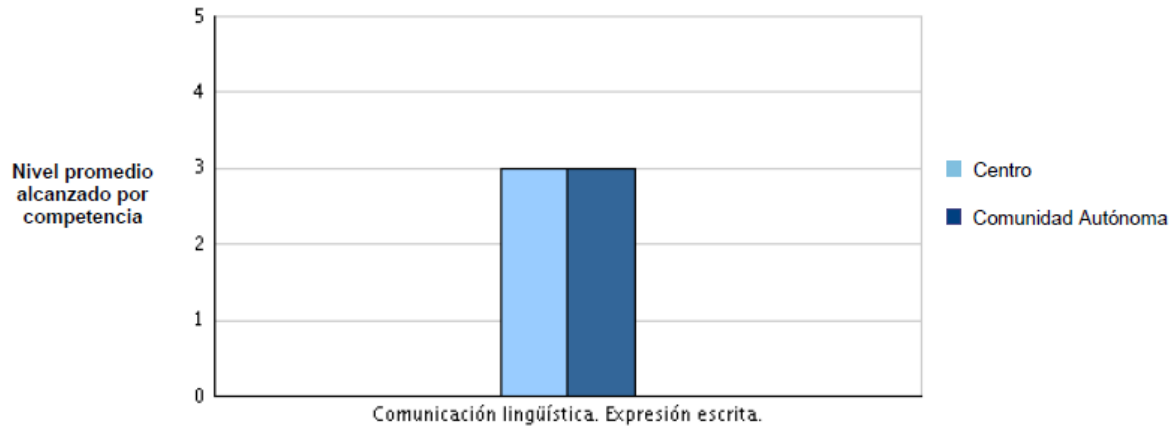
**En el curso 2017-18:** Los resultados de la Evaluación Individualizada de 3º de E.P. que se realizó el pasado curso 2017-18, haciendo una comparativa entre los resultados del centro y los de nuestra comunidad autónoma, podemos destacar los siguientes aspectos:

### RELACIÓN ENTRE CENTRO Y COMUNIDAD AUTÓNOMA

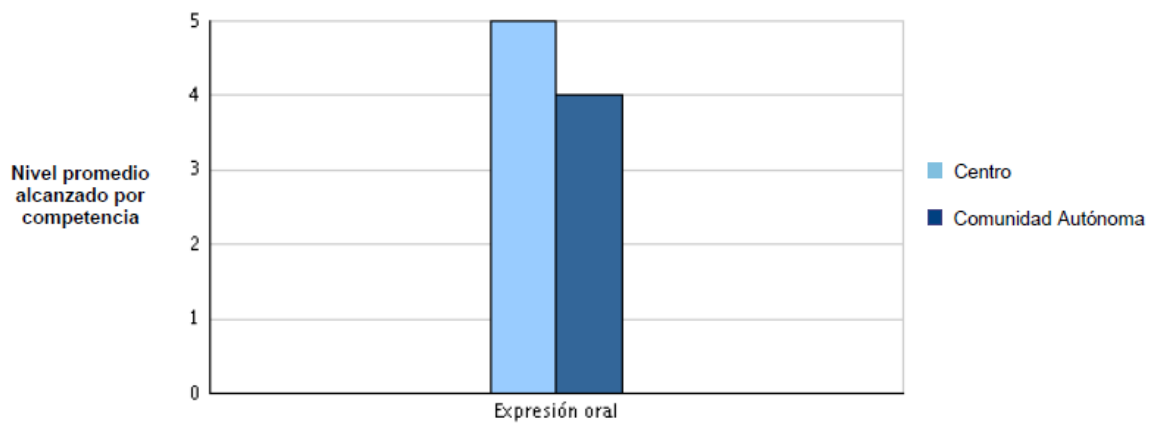
#### Comunicación lingüística. Comprensión oral y escrita.



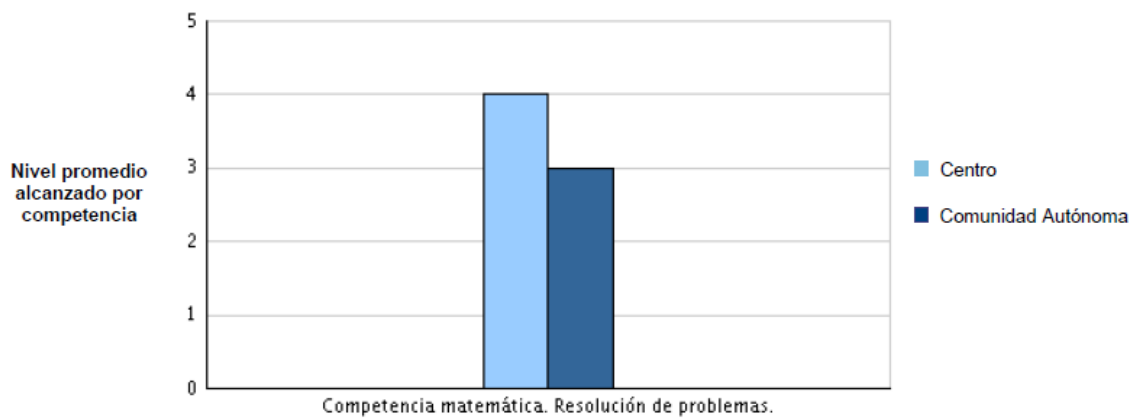
### Comunicación lingüística. Expresión escrita.



### Expresión oral



### Competencia matemática. Resolución de problemas.



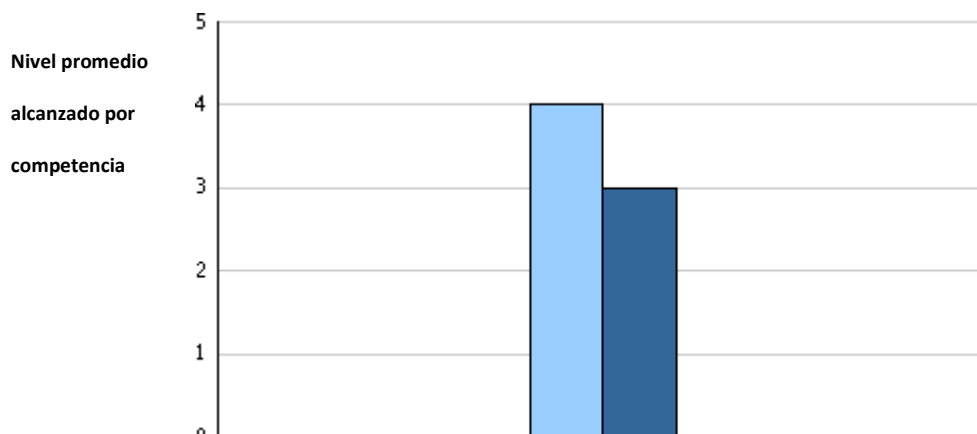


De la valoración de estos resultados, destacamos que en líneas generales estamos en la media de la comunidad autónoma. Hemos notado una mejora en las pruebas de resolución de problemas y en la expresión oral, poniendo de manifiesto que por un lado, los programas de razonamiento lógico-matemático y por otro lado la presentación de trabajos mediante exposiciones orales de forma generalizada en todas nuestras aulas, han sido aspectos en los que más se ha trabajado e incidido en los cursos anteriores, demostrando que van dando buenos resultados, siendo necesario continuar con ellos.

**En el curso 2018-19:** El pasado mes de mayo se realizaron las pruebas de evaluación externa, los resultados definitivos son los siguientes:

### RELACIÓN ENTRE CENTRO Y COMUNIDAD AUTÓNOMA

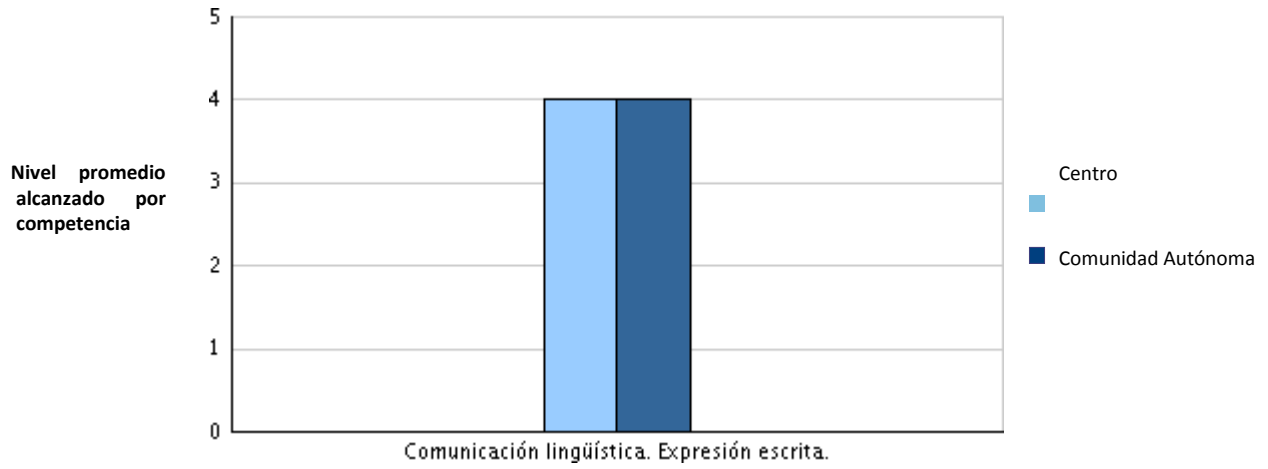
Comunicación lingüística. Comprensión oral y escrita.



	Comunicación lingüística. Comprensión oral y escrita.
Centro	4
Comunidad Autónoma	3

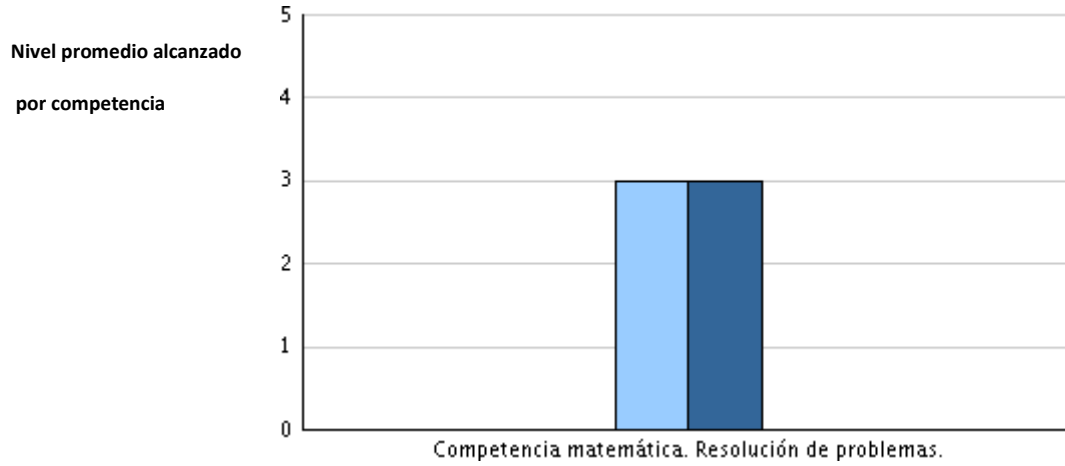


### Comunicación lingüística. Expresión escrita.



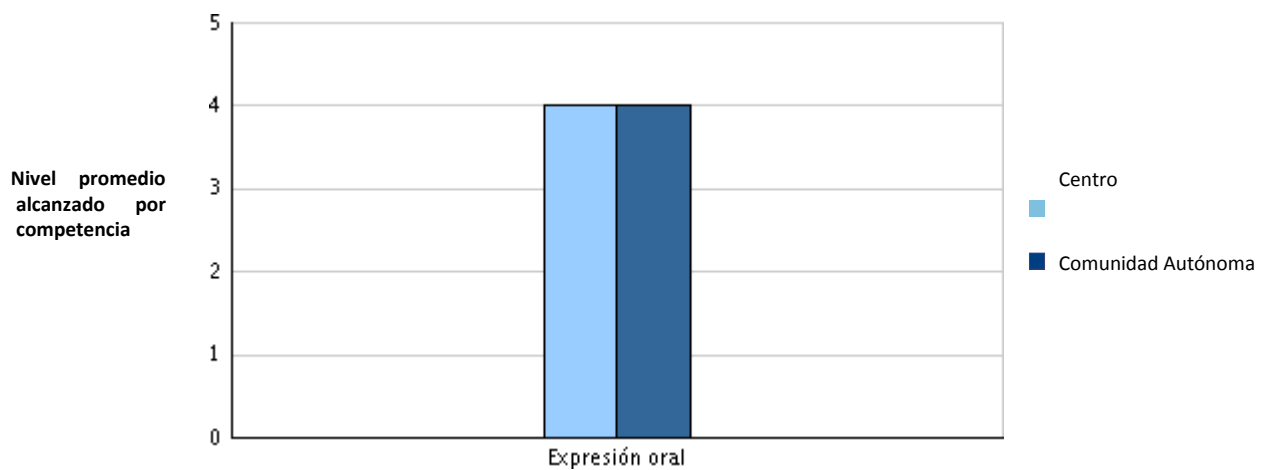
	Comunicación lingüística. Expresión escrita.
Centro	4
Comunidad Autónoma	4

### Competencia matemática. Resolución de problemas.



	Competencia matemática. Resolución de problemas.
Centro	3
Comunidad Autónoma	3

### Expresión oral



	Expresión oral
Centro	4
Comunidad Autónoma	4

### **Análisis y valoración de los resultados de la evaluación externa desde que comenzamos el proyecto e+ties hasta la actualidad:**

De la valoración de los informes de la evaluación de diagnóstico desde que comenzamos el proyecto e+ties hasta la actualidad, destacamos que nuestro centro se encuentra dentro de la media en los resultados de competencia matemática y en la comunicación lingüística, destacando dentro de esta última a nivel de centro en comprensión oral y escrita.

Aunque nos encontremos en un nivel 3 y 4 en dichas competencias, tenemos que seguir mejorando las competencias en nuestro alumnado, aunque estos datos nos indican que lo estamos haciendo del modo adecuado.

Si analizamos los datos por secciones, nos encontramos que en Alatoz se sitúan nuestras alumnas en la mayoría de las pruebas en un nivel 3, destacando una de ellas en un nivel 5 en expresión escrita.

En Carcelén, los resultados oscilan entre un nivel 3 y 5, aunque destacamos en competencia matemática.

Llevamos a cabo un programa de resolución de problemas varios años que está dando sus frutos, pero hemos de seguir incidiendo en este tema para lograr que nuestro alumnado alcance un nivel óptimo.

Sería conveniente trabajar la competencia lingüística centrándonos en la expresión oral.

Por lo tanto, a nivel general, nuestro alumnado se encuentra en un nivel competencial adecuado respecto de nuestro centro y de la comunidad autónoma. Aunque debemos seguir trabajando para que nuestros alumnos sigan avanzando en su desarrollo integral.

**Valoración general del rendimiento académico del alumnado en inglés y en las DNL desde antes de empezar el proyecto y hasta ahora (como ha ido evolucionando).**

Desde que comenzó el proyecto Erasmus+ nuestro primer objetivo ha sido involucrar a toda la comunidad educativa del centro. Para ello, se han ido realizando distintas actividades para trabajar con el alumnado, actividades que, en algunos casos, han estado relacionadas con las movilidades de los docentes, y en otros, han sido enfocadas para las familias, con el fin de dar a conocer el proyecto y hacerles partícipes del mismo.

Con los alumnos se trabajó principalmente su motivación hacia la participación en un programa de repercusión europea. Se habló de las instituciones europeas, de cómo nos afectan directamente e indirectamente y de la importancia de compartir experiencias educativas con distintos centros educativos en distintos países europeos.

Si bien no podríamos decir que el rendimiento académico a nivel calificaciones ha mejorado, ya que se ha mantenido estable a lo largo del proyecto, sí que es importante destacar el aspecto motivador que este ha tenido en nuestro alumnado.

Al ser un colegio que participa en un programa bilingüe en las asignaturas de Science y Arts, hemos visto como esta motivación hacía la lengua inglesa y su cultura, así como hacia la cultura de los países a los que los que el profesorado ha realizado movilidades, ha reforzado la enseñanza globalizada y ha ampliado la visión y tolerancia de nuestro alumnado.

En el área de inglés sí que podemos hablar de mejoras en ciertos grupos de alumnado, sobre todo en el alumnado de los cursos superiores. Así como su voluntad de intercambiar conocimientos y experiencias con alumnos de otras nacionalidades. Esto ha dotado a la lengua de un fuerte valor como herramienta comunicadora, y los alumnos han sido conscientes de ello.

En resumidas cuentas, sí que hemos notado una mejora en la motivación y la disposición hacia otras lenguas y otras culturas, que tal vez no se ha visto reflejado en las calificaciones.