

MEMORIA-EVALUACIÓN

E+LAZOS: OTRA MIRADA HACIA LA ENSEÑANZA BILINGÜE

CEIP “SAN JULIÁN” CUENCA

Informe Matrícula del alumnado.

Nuestro centro escolar es un colegio con grandes dificultades a la hora de mantener o aumentar la matrícula de alumnado por cuestiones referidas en gran medida a su ubicación, la no conexión con el transporte urbano de la ciudad, la falta de un autobús de retorno de alumnado del colegio a casa tras el comedor escolar, etc.

Desde el curso 2017/2018 la cantidad de alumnado matriculado ha ido reduciéndose en 10 alumnos por curso escolar, durante este próximo curso, y según previsiones, se mantendrá la matrícula como este curso 2018/2019.

Desde la comunidad escolar del CEIP “San Julián” se valora muy positivamente la incursión en este tipo de proyectos, así como otros en los que nos hemos visto inmersos, pero la despoblación a la que nos venimos enfrentando en nuestra ciudad y provincia nos está impidiendo comprobar de manera real si todo el esfuerzo e implicación del claustro del centro se hubiera visto positivamente reforzado con un aumento de matrículas significativo.

Títulos de proyectos Erasmus+ v Proyectos eTwinning iniciados a partir de la participación en el proyecto e+Lazos.

Como consecuencia de participar en el proyecto e+Ties, hemos tenido la oportunidad de establecer contactos con centros educativos de distintos países además de haber recibido durante una semana a 7 docentes de Polonia para realizar su experiencia de Job Sadowing en nuestro centro escolar. Esta relación surgió de un proyecto anterior que les fue aprobado a su centro pero no al nuestro.

Destacamos también la participación del colegio en las actividades del proyecto eTwinning de elaboración e intercambio de “Christmas Cards” junto a más de 30 países participantes.

Las docentes participantes han establecido contacto con sus homólogas en los países visitados para poder elaborar proyectos conjuntos en próximos cursos escolares mediante la plataforma eTwinning creando así una comunicación fluida entre nuestros centros escolares.

Informe formación profesorado en Idiomas. Profesorado que se ha inscrito en cursos de formación Lingüística de las Escuelas Oficiales de Idiomas o de otras instituciones. Profesorado que obtiene certificación lingüística según el MCERL (A2, B1, B2, C1, C2), desde el 2017 hasta la fecha actual.

Desde el comienzo del curso 2017 hasta la actualidad, el número de docentes que han certificado no es significativo, la mayoría de ellos ya disponían de certificación C1 o B2 y los docentes que intentaban aumentar su nivel competencial o se han marchado a otros centros por ser interinos o por verse reducida su plaza, por lo que no podemos obtener la información necesaria para la evaluación de este apartado.

Informe sobre los resultados de la evaluación de los profesores y de los alumnos:

El 95% del profesorado de nuestro colegio considera positiva o muy positiva la participación de nuestro centro en el programa Erasmus Plus e+Lazos, es por ello que la participación en el mismo ha sido muy positiva, nuestro profesorado participante ha mejorado sus estrategias y herramientas, se valora muy positivamente la formación en soft skills y la mejora en lengua inglesa. El hecho de haber compartido con otros centros y docentes de otros países experiencias educativas y haber observado diferentes espacios educativos han mejorado la calidad de la enseñanza en nuestro colegio.

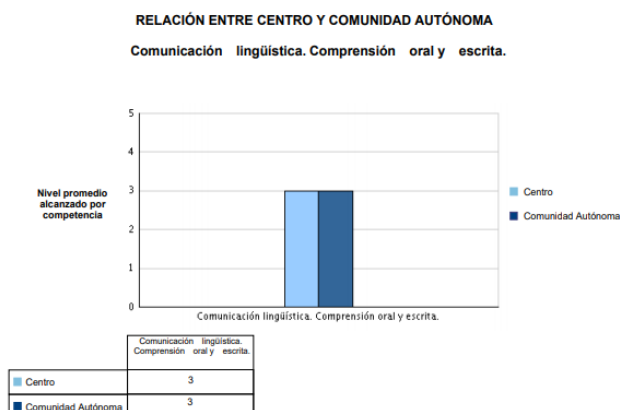
El alumnado del centro considera positiva la participación del profesorado en el proyecto pues han sido partícipes de sus experiencias formativas en las diferentes actividades realizadas en relación al mismo. Todos los alumnos desean viajar y conocer otras escuelas y otras culturas, desean comunicarse en una lengua común con ellas y eso se hace notorio en su esfuerzo diario en la mejora de su nivel comunicativo en lengua inglesa.

La curiosidad y motivación generada en ellos es valorada muy positivamente por toda la comunidad educativa del colegio.

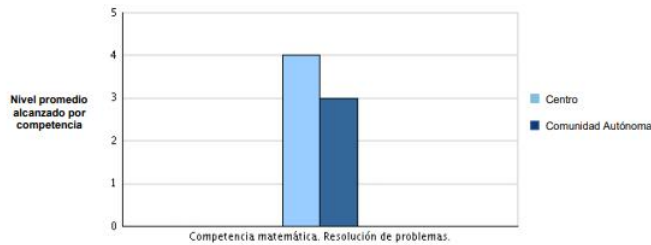
Informe Rendimiento académico del alumnado desde el año 2017 hasta el presente curso 2018-2019.

Para realizar un análisis sobre cómo ha ido evolucionando el rendimiento académico de nuestro alumnado desde que comenzamos nuestro proyecto e+Ties, haremos una valoración de las distintas evaluaciones externas que se le han realizado a nuestro centro, para lograr la mayor objetividad posible.

- **En el curso 2015-16:** Los resultados de la Evaluación Individualizada de 3º de E.P. que se realizó a finales del tercer trimestre del curso 2015-16 arrojaron los siguientes resultados:



Competencia matemática. Resolución de problemas.

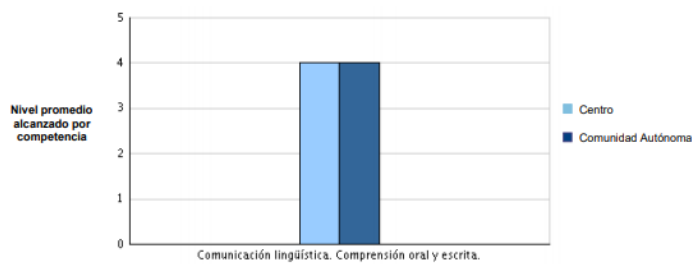


Competencia matemática. Resolución de problemas.	
Centro	4
Comunidad Autónoma	3

- **En el curso 2016-17:** Los resultados de la Evaluación Individualizada de 3º de E.P. que se realizó arrojaron los siguientes resultados:

RELACIÓN ENTRE CENTRO Y COMUNIDAD AUTÓNOMA

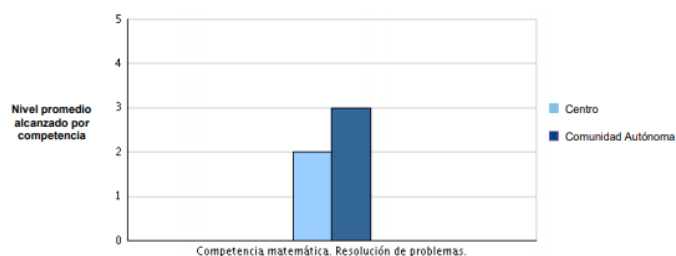
Comunicación lingüística. Comprensión oral y escrita.



Comunicación lingüística. Comprensión oral y escrita.	
Centro	4
Comunidad Autónoma	4



Competencia matemática. Resolución de problemas.



Competencia matemática. Resolución de problemas.	
Centro	2
Comunidad Autónoma	3

Se observa variación en la comunidad autónoma en cuanto a comunicación lingüística y un descenso en el nivel de competencia matemática del centro escolar.



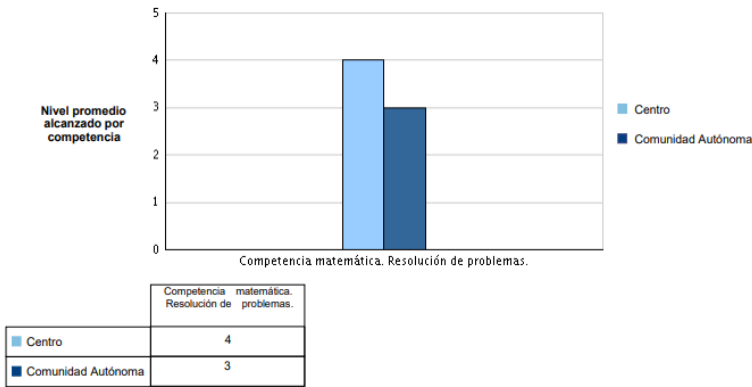
Castilla-La Mancha



Cofinanciado por el programa Erasmus+ de la Unión Europea

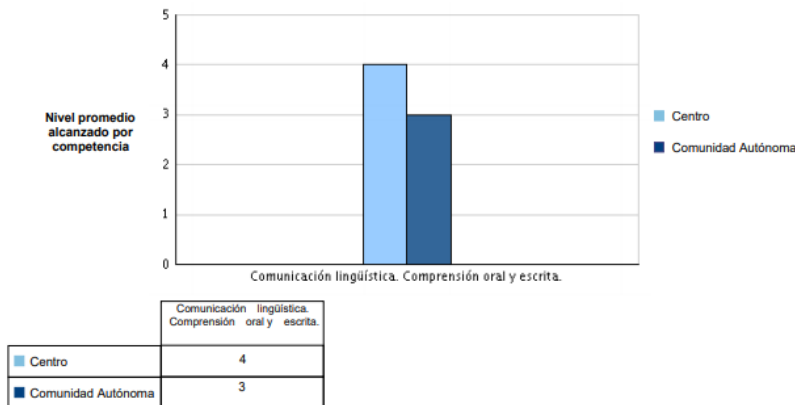
➤ **En el curso 2017-18:** Los resultados de la Evaluación Individualizada de 3º de E.P. que se realizó arrojaron los siguientes resultados:

Competencia matemática. Resolución de problemas.



RELACIÓN ENTRE CENTRO Y COMUNIDAD AUTÓNOMA

Comunicación lingüística. Comprensión oral y escrita.

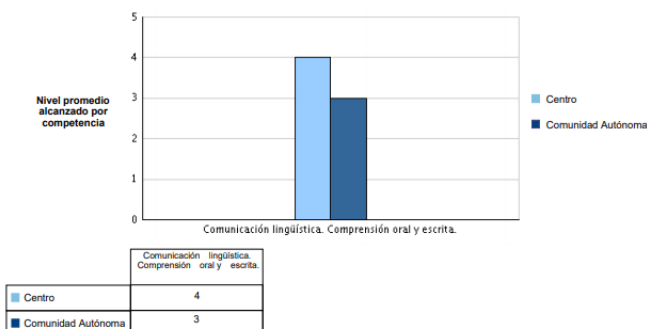


➤ **En el curso 2018-19:** Los resultados de la Evaluación Individualizada de 3º de E.P. que se realizó arrojaron los siguientes resultados:

y sus datos

RELACIÓN ENTRE CENTRO Y COMUNIDAD AUTÓNOMA

Comunicación lingüística. Comprensión oral y escrita.



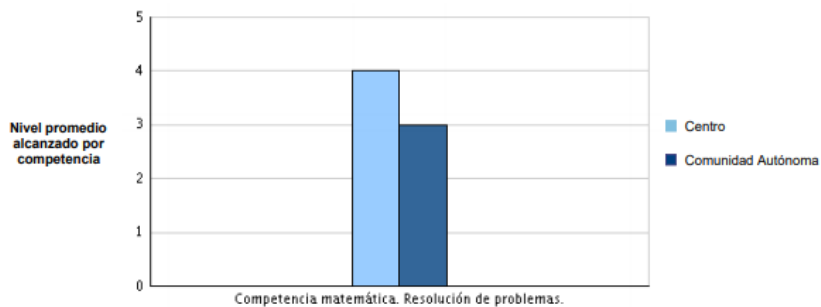


Castilla-La Mancha



Cofinanciado por el programa Erasmus+ de la Unión Europea

Competencia matemática. Resolución de problemas.



	Competencia matemática. Resolución de problemas.
Centro	4
Comunidad Autónoma	3

De la valoración de estos resultados, destacamos que en líneas generales estamos en la media de la comunidad autónoma. Hemos notado una mejora en las pruebas de resolución de problemas y en la expresión oral, poniendo de manifiesto que por un lado, los programas de razonamiento lógico- matemático y por otro lado la presentación de trabajos mediante exposiciones orales de forma generalizada en todas nuestras aulas, han sido aspectos en los que más se ha trabajado e incidido en los cursos anteriores, demostrando que van dando buenos resultados, siendo necesario continuar con ellos.

Análisis y valoración de los resultados de la evaluación externa desde que comenzamos el proyecto e+ties hasta la actualidad:

Valoración general del rendimiento académico del alumnado en inglés y en las DNL desde antes de empezar el proyecto y hasta ahora (como ha ido evolucionando) Desde el comienzo de la participación de nuestro centro en el proyecto hemos venido observando una mejoría en todos los niveles competenciales, hemos externalizado el centro con actividades referidas al contexto de la Unión Europea y hemos comprobado una mayor implicación de las familias en las actividades del centro, aumentando su participación y motivación por este tipo de actividades.

El centro escolar ha modificado recientemente su programa lingüístico incluyendo el área de Natural Science en lengua inglesa hasta 5º de Educación Primaria, siendo ya tres las áreas impartidas en este idioma.

Por todo ello, consideramos que la participación en este tipo de proyectos aumenta significativamente la calidad educativa que se imparte en el centro escolar, motiva a toda la comunidad educativa a seguir avanzando hacia una educación bilingüe y hacia la externalización de nuestro colegio como parte de una Unión Europea cada vez más conectada entre sus sistemas educativos.

Esperamos participar en próximos proyectos de formación del profesorado, así como dar el paso hacia la movilidad de alumnado.



Castilla-La Mancha



Cofinanciado por el programa Erasmus+ de la Unión Europea