



**PROJECTE EDUCATIU  
DE CENTRE  
2019 - 20**



# ÍNDEX

1. INTRODUCCIÓ	4
1.1 Avaluació del PEC	4
2. DEFINICIÓ INSTITUCIONAL	4
2.1 TIPUS DE CENTRE I TRETOS HISTÒRICS MÉS IMPORTANTS	4
2.2 ENSENYAMENTS, LÍNIES, ALUMNAT	7
2.2.1 Ensenyaments	7
2.2.2 Línies	7
2.2.3 Alumnat: estat actual i previsions	7
2.3 TRETOS EDUCATIUS	8
2.3.1 Trets d'identitat	8
2.3.1.1 L'alumnat	8
2.3.1.2 Pluralisme i valors democràtics	8
2.3.1.3 Confessionalitat	8
2.3.1.4 Llengua d'aprenentatge i comunicació	8
2.3.1.5 Línia pedagògica i tècniques didàctiques	8
2.3.1.6 Coeducació	9
2.3.1.7 Inclusió	9
2.3.1.8 Gestió i participació del centre	10
2.3.1.9 Orientació a l'alumnat	10
2.3.1.10 Relació escola - empresa	10
2.3.1.11 Relació amb l'entorn	11
2.3.2 Plantejaments educatius del centre	11
2.3.2.1 Educació mediambiental	11
2.3.2.2 Educació per la pau i la solidaritat	12
2.3.2.3 Educació viària	13
2.3.2.4 Educació per a la salut	14
2.3.2.5 Educació per al coneixement de l'entorn econòmic de la comarca	14
2.3.2.6 Educació envers la interrelació de Catalunya, Espanya i la Unió Europea	15
2.3.2.7 Educació per al consum	15
2.3.2.8 Educació no sexista	16
2.3.2.9 Educació inclusiva	16
2.3.2.10 Actuacions pels plantejaments del centre	16
2.3.2.11 Activitat extraacadèmica	10
3. OBJECTIUS	20
3.1 VETLLAR PEL COMPLIMENT NORMATIU	20
3.2 OBJECTIUS A ASSOLIR EN L'ÀMBIT DE AGÒGIC. VINCULATS A LA MILLORA DELS RESULTATS ACADÈMICS	20
3.3 OBJECTIUS A ASSOLIR EN L'ÀMBIT DE LA COHESIÓ SOCIAL I PERTINENÇA A LA COMUNITAT EDUCATIVA	20
4. ESTRUCTURA ORGANITZATIVA	21



5. ORGANITZACIÓ PEDAGÒGICA	22
5.1 ORGANITZACIÓ PEDAGÒGICA SEGONS NORMATIVA	22
5.2 PAD	22
5.2.1 SIEI ..	23
5.2.2 PIM I GR (grups de reforç) ..	23
5.2.3 Alumnat amb PI .	23
5.2.4 Desdoblements	23
5.3 AGRUPAMENTS 'ALUMNES..	23
5.4 CRITERIS D'AVUAGIÓ	24
6. INNOVACIÓ	24
6.1 IMPULS A LA LECTURA	24
6.2 PROJECTE GEP ...	24
6.3 PROJECTE Apadrinem el Patrimoni .....	24
6.4 PROJECTE STEAMcat .	25
6.5 PL D'IMPULS D'INTERNACIONALITZACIÓ ...	25
6.6 PLA TAC	26
7. INDICADORS DE PROGRÉS	27
7.1 OBJECTIUS A ASSOLIR EN L' MBIT PE AGÒGIC, VINCULATS A LA MILLORA DELS RESULTATS EDUCATIUS	27
7.1.1 Assolir les competències bàsiques i reduir el fracàs escolar .	27
7.1.2 Orientar la formació acadèmica i laboral	27
7.1.3 Potenciar els estudis postobligatoris en Batxillerat i Formació Professional	27
7.1.4 Millorar el coneixement de llengües estrangeres .	28
7.1.5 Millorar el coneixement de les tecnologies de l'aprenentatge i la comunicació (TAC).	28
7.2 OBJECTIUS A ASSOLIR EN L' MBIT E GOVERN I COHESIÓ SOCIAL ..	28
7.2.1 Incrementar la participació de l'alumnat i de mares/pares (AMPA), en la vida del centre	28
7.2.2 Revisar el Pla d'acció Tutorial i revisar-ne el grau d'aplicació ...	29
7.2.3 Aplicar i desenvolupar el nou pla de formació de centre ..	29



## 1. INTRODUCCIÓ:

L'elaboració del Projecte Educatiu de Centre, el Projecte Lingüístic, la Programació General Anual i la Memòria Anual es troben estretament relacionats i es potencien recíprocament.

Tot plegat, però, no pot funcionar sense uns acords de funcionament a nivell de departaments, seminaris i equips docents que possibiliten la posada en marxa de les activitats d'ensenyament - aprenentatge amb uns mínims de coherència interna

### 1.1.- Avaluació del PEC

quest PEC serà revisat periòdicament a l'inici de curs.

## 2. DEFINICIÓ INSTITUCIONAL

### 2.1. TIPUS DE CENTRE I TRETOS HISTÒRICS MÉS IMPORTANTS

L'Institut La Sènia és un centre públic. Es tracta de l'únic centre de Secundària del poble, fet que motiva l'existència d'una gran diversitat entre l'alumnat.

**1978-79:** Inici d'activitats, com a centre de Formació Professional dependent de l'ajuntament de la Sènia, als baixos d'un bloc de pisos. Posteriorment, ocupà l'espai remodelat i adaptat d'una antiga fàbrica dins el nucli urbà.

**1985-86:** Canvi de titularitat. Passa al Departament d'Ensenyament. Experimentació d'ensenyament secundari fins als 16 anys: s'introdueix FP + BUP fins a 2n. curs. Mai no es va impartir COU. Posteriorment, esdevé centre experimental de mòduls professionals.

**1995-96:** Introducció experimental de 3r. d'ESO.

**1996-97:** S'imparteix 1r., 3r. i 4t. d'ESO. La necessitat d'espai obliga l'Institut a ocupar, a més, l'edifici antic de les escoles, que ja disposaven d'un centre totalment nou adaptat a les necessitats de la LOGSE. Els dos edificis de l'Institut es troben a una distància d'uns 200 m l'un de l'altre.



**1997-98:** Es completa l'Ensenyament Secundari Obligatori.

**1998-99:** Durant el segon trimestre finalitzen les obres del nou centre de secundària que és ocupat a partir del tercer trimestre del curs. El cicle de Fusta continua al centre vell per la complexitat que suposa el trasllat del taller.

**1999-2000:** El curs s'inicia amb la totalitat d'alumnes i professorat al centre de nova construcció.

**2004-2005:** S'inicia el Cicle Formatiu de Grau Superior de Fabricació de mobles. Inici de l'aula d'acollida.

**2005-2006:** S'inicia el Cicle Formatiu de Grau Superior de Comerç Internacional. L'administració estableix una línia de transport públic que permetrà l'arribada de treballadors i alumnes a la Sènia des de diversos punts de la zona. Continua l'aula d'acollida.

**2006-2007:** Inici de l'Aula Oberta. S'engega el projecte d'innovació PUNT EDU. S'inicien un seguit d'intercanvis amb França dels CCFF dins del programa d'Estada formativa en empreses o institucions d'altres països. Continua l'aula d'acollida.

**2007-2008:** Congelació del CFGM de fusta. Inici de l'Aula Oberta/Projecte Aprenents. S'inicia un curs d'anglès en col·laboració amb l'EOI pels CCFF. Es continuen els intercanvis. Inici d'un curs telemàtic IOC per preparar la prova d'accés als CCFFGS. Continua l'aula d'acollida.

**2008-2009:** Inici del CFGM de gestió i administració d'empreses, i continuació del CFGS de Comerç Internacional. Es continuen els intercanvis amb França dels CCFF dins del programa d'Estada formativa en altres països. Continuació de l'Aula Oberta-Projecte aprenents. Continuació del curs d'anglès en col·laboració amb l'EOI. Es completa l'ESO amb la nova llei d'ensenyament LOE i s'inicia la implantació de la mateixa a 1r de Batxillerat. Continua l'aula d'acollida.

**2009-2010:** Inici del CFGM de Comerç, i continuació del CFGS de Comerç Internacional. Es continuen els intercanvis amb França dels CCFF dins del programa d'Estada formativa en altres països. Continuació de l'Aula Oberta - Projecte aprenents. Continuació del curs d'anglès en col·laboració amb l'EOI. Inici del programa PELE (Pla Experimental de Llengües Estrangeres). Finalització del PUNTEDU. Incorporació de professorat de una USEE (Unitat de Suport a l'Educació Especial). Tots els ensenyaments d'ESO i Batxillerat es regeixen ja per la nova llei. Retallada de mitja aula d'acollida.

**2010-2011:** Inici del CFPM LOE d'administració d'empreses i continuació del CFGS de Comerç Internacional. Es continuen els intercanvis amb França dels CCFF dins del programa d'Estada



formativa en altres països. Continuació de l'Aula Oberta - Projecte Aprenents. Continuació del programa PELE (Pla experimental de llengües estrangeres). Continuació del treball amb la USEE (Unitat de suport de educació especial). Tots els ensenyaments es regeixen ja per la nova llei. Desaparició de l'ula d'collida.

**2011-2012:** Es continua amb el projecte Aula Oberta- Projecte Aprenents. Finalitza el PELE que fins aleshores estàvem implementant. Redueix la dotació USEE al centre en mig professor. S'engega un nou projecte anomenat Esport a l'Escola.

**2012-2013:** Es continua amb el projecte Aula oberta- Projecte aprenents. S'inicien nous projectes com les Curses de muntanya i s'inicia una nova etapa amb la participació en concursos i premis per part dels nostres alumnes amb resultats excel·lents. Hi ha una remodelació del marc horari del centre i es passa a fer jornada intensiva. Continuen els intercanvis d'alumnes de CCFF a l'estranger.

**2013-2014:** Finalitza l'AO. Tots els CCFF estan ja dintre del sistema educatiu de la LOE. S'inicia, així mateix, el procés de conversió en un centre de qualitat, a nivell sols de cicles. Implementem nous projectes com l'E-Twinning i així ampliem els intercanvis d'alumnes, ja no sols de cicles sinó també de Batxillerat amb França i Itàlia.

**2014-2015:** Tenim tres línies complertes a l'ESO. Hem ampliat en un grup 1r de batxillerat i continuem amb els dos cicles formatius, un d'ells, el mitjà, desdoblant degut a l'increment de matrícula. Hem implementat, de forma experimental, els projectes APS (Aprenentatge i servei), ILEC (Impuls a la lectura) i un Erasmus +, a més dels que ja es feien de mobilitat com l'e-Twinning i els intercanvis de CCFF.

**2015-16:** Comencem 1ESO amb dos grups i mantenim els tres grups en els cursos restants. Continuem tenint dos grups de 1BAT, un de 2BAT i els dos cicles formatius. El projecte APS deixa de ser experimental i passa a integrar-se en el currículum de l'alumnat de 3ESO. Comptem amb la dotació de mitja ulla d'collida i d'una Tècnica d'Integració Social. S'inicia la implementació de la FP Dual.

En l'àmbit dels projectes internacionals, el centre inicia el seu segon any d'Erasmus + "rt i Ciència" i manté la seva participació en la xarxa Netinvet de CCFF.

**2016-17:** Tenim tres grups a 1 i 3 ESO, i dos grups a 2 i 4 ESO. En l'ensenyament no obligatori ens mantenim com el curs anterior. Per a l'atenció a la diversitat despleguem els dos PIM i el GR3, no hi ha GR4, fem adaptacions. Es torna a engegar el GPS (Grup Projecte Singular), en col·laboració amb l'ajuntament.

En els CCFF es consolida la implementació de la FP Dual i s'introdueix la Semipresencialitat per facilitar la formació a persones que ja estan en el món laboral.

Iniciem un projecte GEP (matemàtiques i física en llengua anglesa a 3ESO)

El centre encara el darrer any del projecte Erasmus + i seguim treballant en la mobilitat internacional a CCFF.



**2017-18:** Hi ha tres grups de 1,2 i 4 ESO i dos grups a 3ESO. En batxillerat hi ha un grup a 1BAT i un a 2BAT, a cicles es manté igual.

Desapareix el GPS perquè no hi ha alumnat d'aquest perfil. Hi ha PIM 1, PIM 2, GR3 i GR4.

El projecte GEP entra en el segon any (economia a 4ESO i física a 1BAT).

Iniciem dos projectes e-Twinning: un amb alumnat de 1B T (sobre física) i l'altre amb alumnat del SIEI (sobre biblioteques escolars). Consolidem la mobilitat internacional a CCFE.

## **2.2. ENSENYAMENTS, LÍNIES, ALUMNAT.**

### **2.2.1. Ensenyaments**

L'Institut La Sènia imparteix els següents estudis:

ESO (1r, 2n, 3r i 4t)

Batxillerat (ciències socials i humanitats i científic-tecnològic)

Cicle Formatiu de Grau Mitjà d'Administració d'Empreses.

Cicle Formatiu de Grau Superior de Comerç Internacional.

### **2.2.2. Línies**

ESO: 3 grups de 1ESO, 3 de 2ESO, 3 de 3ESO i 2 de 4ESO.

Batxillerat: dos grups de 1BAT i un grup de 2BAT.

Cicles formatius: 1<sup>r</sup> i 2<sup>n</sup> CFPM i 1r i 2n CFPS.

### **2.2.3. Alumnat: estat actual i previsions**

Nivell / Curs	2005 2006	2006 2007	2007 2008	2008 2009	2009 2010	2010 2011	2011 2012	2012 2013	2013 2014	2014 2015	2015 2016	2016 2017	2017 2018	2018 2019
1 ESO	59	70	78	88	72	82	77	82	78	82	63	69	75	69
2 ESO	50	59	72	72	75	67	81	69	72	78	79	61	69	75
3 ESO	67	50	63	69	67	66	67	85	79	74	77	79	59	68
4 ESO	69	67	50	60	49	59	47	51	73	69	67	53	69	46
1 BAT	36	25	28	45	17	28	33	35	42	49	45	41	42	45
2 BAT	36	36	23	25	12	27	27	28	28	30	33	31	31	33
CFPM	14	24	29	18	10	8	16	29	34	33	20	21	18	18
CFPS	12	14	13	11	12	20	21	18	26	20	17	14	16	17
<b>TOTAL</b>	<b>343</b>	<b>345</b>	<b>356</b>	<b>388</b>	<b>314</b>	<b>357</b>	<b>369</b>	<b>397</b>	<b>432</b>	<b>435</b>	<b>369</b>	<b>369</b>	<b>379</b>	<b>371</b>



## **2.3. TRETOS EDUCATIUS.**

### **2.3.1. Trets d'identitat**

#### **2.3.1.1 L'alumnat**

Considerem la formació integral de l'alumnat, tant personal com social i professional, com a principi bàsic de l'activitat del Centre. S'adaptarà el sistema educatiu a la realitat de l'entorn mitjançant una oferta educativa prou flexible per tal d'ajustar-se contínuament a les necessitats del medi.

L'alumnat s'ha de responsabilitzar del seu procés formatiu. Caldrà fer-lo conscient d'aquesta responsabilitat que haurà d'aprendre a exercir en el context del seu nivell de maduresa personal.

#### **2.3.1.2 Pluralisme i valors democràtics**

Optem per un model d'ensenyament integrador, garantint a tot l'alumnat les mateixes oportunitats de formació, tot respectant-ne la diversitat.

#### **2.3.1.3 Confessionalitat**

El centre es manifesta aconfessional i respectuós amb totes les creences. També es manifesta lliure de qualsevol tendència ideològica o política al temps que rebutja tot intent de proselitisme i adoctrinament i s'allunya de perspectives dogmàtiques.

#### **2.3.1.4 Llengua d'aprenentatge i comunicació**

La llengua d'ús habitual al Centre serà el català, tant en l'àmbit docent com en l'administratiu. D'acord amb els principis del variacionisme lingüístic, es prioritzarà l'ús de la varietat dialectal de transició del nord-occidental al valencià, pròpia de les Terres de l'Ebre, i es respectaran les formes autòctones que puguen ser incorporades als registres propis de l'ensenyament.

#### **2.3.1.5 Línia pedagògica i tècniques didàctiques**

El Centre s'esforçarà a adaptar les seues activitats i metodologies a les característiques individuals de l'alumnat. Tot i partir del fet que els objectius generals de cada etapa estan establerts oficialment, el Centre tendirà a adaptar el seu treball a les característiques particulars de l'alumnat de tal manera que siga possible assolir aquests objectius per camins





diversos, tant en la forma com en la durada. Cal evitar l'atenció exclusiva en plantejaments instructius i per això és necessari potenciar l'acció tutorial i d'orientació de l'alumnat.

La Programació General Anual de Centre garantirà la coherència, la seqüenciació de les activitats d'ensenyament - aprenentatge i d'avaluació i l'adequació d'aquestes a les característiques de l'alumnat. Ixí mateix, tindrà en compte la necessitat de revisar periòdicament els acords que s'hi facen constar i haurà d'estar inspirat en els següents principis:

- a) rrelament a l'entorn.
- b) Potenciació de l'autonomia individual.
- c) Ensenyament actiu i individualitzat.
- d) Foment de la motivació de l'alumnat.
- e) Foment d'actituds positives:
  - e.1. Socialització.
  - e.2. Solidaritat.
  - e.3. Sentit crític.
  - e.4. Investigació.
  - e.5. Integració.
  - e.6. Respecte.
  - e.7. Responsabilitat.
  - e.8. Tolerància

### **2.3.1.6 Coeducació**

El Centre, d'acord amb els principis d'igualtat de drets i de no discriminació que inspiren l'activitat educativa, vetlla perquè l'ensenyament es desenvolupi en un marc de coeducació lliure de prejudicis sexistes.

### **2.3.1.7 Inclusió**

El Centre treballa per la integració de tot l'alumnat, respectant la identitat de cadascun d'ells, afavorint la convivència i fomentant els valors individuals com a factors enriquidors de la col·lectivitat.

### **2.3.1.8 Gestió i participació del centre**

El Consell Escolar serà l'organisme de participació de tots els estaments en la gestió del Centre. L'aprovació del Projecte Educatiu de Centre, amb l'organigrama i les NOFC, així com l'aprovació del Programació General Anual de Centre, el seguiment del seu acompliment al llarg del curs i la valoració final en seran les tasques més significatives. L'equip de professionals adscrits al Centre és el responsable de l'elaboració i materialització d'aquest pla anual.

més, l'equip directiu ha d'afavorir el contacte periòdic dels diferents sectors de la comunitat educativa amb el Centre.

### **2.3.1.9 Orientació a l'alumnat**

En aquesta activitat interna hi participaran el Seminari d'Orientació de l'Institut, l'Equip d'Assessorament Psicopedagògic i d'altres serveis del Departament d'Ensenyament.

Les activitats d'orientació tindran una especial rellevància en els darrers cursos de cada etapa. Es considera molt important la intervenció dels tutors i de tots el professorat en la tasca orientadora.

### **2.3.1.10 Relació escola - empresa**

El Centre pretén enfortir els lligams amb el món empresarial mitjançant la consecució dels següents objectius:

- a) Integrar l'activitat formativa a l'entorn social, obrint l'activitat de formació al coneixement de l'entorn des dels diversos punt de vista: familiar, social i econòmic.
- b) Assegurar una oferta suficient de *Formació Pràctica en Centres de Treball*, tant per als cicles formatius com per a l'*Estada a l'empresa* del Batxillerat.
- c) Informar les empreses de les activitats del centre, dels currículums i de les instal·lacions per tal de prestigiar els estudis professionals i possibilitar la inserció professional de l'alumnat.
- d) Cercar la col·laboració dels sectors empresarials en les revisions i adaptacions dels continguts curriculars i en la seva impartició.
- e) Constituir punts de trobada entre el món del treball i el món formatiu per tal d'apropar al màxim l'experiència formativa de l'alumnat a la realitat laboral.

### **2.3.1.11 Relació amb l'entorn**

El procés educatiu ha de facilitar la major integració possible de l'escola a l'entorn. En aquest sentit es tendirà a:

- a. Incorporar als programes educatius els coneixements del medi social i natural de l'entorn.
- b. nimir l'alumnat a participar en les activitats socioculturals de la zona.
- c. Fomentar les activitats de projecció externa de l'Institut.
- d. Col·laborar amb els centres d'educació infantil i primària.
- e. Col·laborar amb les entitats locals.
- f. Donar a conèixer la nostra oferta educativa.
- g. favorir la incorporació d'alumnes provinents d'entorns propers.

### **2.3.2. Plantejaments educatius del centre**

Cal considerar els següents objectius com a fruit d'una reflexió conjuntural. És necessari, doncs, analitzar-ne i valorar-ne el contingut, el desenvolupament curricular a què donen peu i el nivell d'acompliment, per tal de realitzar-hi les modificacions, concrecions o ampliacions convenients a fi de mantenir-ne l'adequació a la realitat educativa per a la qual han estat establerts.

#### **2.3.2.1 Educació mediambiental**

El Centre fomentarà actituds de respecte amb el medi ambient i prudència en l'ús dels recursos naturals. Així mateix, tendirà a una gestió sostenible dels recursos propis i haurà d'aconseguir que l'alumnat siga capaç de:

- Conèixer els canvis mediambientals que poden comportar les intervencions i activitats humanes i mantenir conductes coherents i respectuoses envers la generació de deixalles, la contaminació, l'ús de l'energia i l'aigua, la limitació dels recursos naturals i la degradació estètica dels nostre entorn.
- Considerar el medi ambient, des de la seua manifestació en l'entorn més immediat fins a la concepció còsmica, com el patrimoni més important del nostre món i el llegat essencial que s'ha de transmetre a les generacions posteriors en condicions iguals o millors que les rebudes de la generació anterior.
- Manifestar una actitud crítica i bel·ligerant respecte a les agressions d'altri al medi ambient i divulgar i transmetre els valors mediambientals a les persones del seu entorn.

- doptar una actitud crítica davant els diferents missatges que es deriven de l'actual societat de consum, per tal de saber-ne extreure aquells aspectes que poden actuar de manera negativa a curt, a mig o a llarg termini en el medi ambient.
- Utilitzar i respectar totes les instal·lacions del Centre així com les urbanes d'ús col·lectiu, com a espais mediambientals que són.
- Conèixer la relació entre l'actual tipus de desenvolupament (econòmic, demogràfic, etc.) i el deteriorament del medi ambient, així com les seves possibles alternatives.
- Gaudir del patrimoni artístic i cultural, respectar-lo i conservar-lo.

### **2.3.2.2 Educació per la pau i la solidaritat**

En un món farcit de conflictes, cal facilitar la informació i els elements necessaris perquè l'alumnat pugui reflexionar sobre les causes que motiven els problemes del seu temps i sobre les greus conseqüències que aquests comporten.

El Centre ha de ser un element fonamental en la socialització de l'alumnat en un marc de relacions humanes basades en els principis democràtics de tolerància, justícia, respecte mutu i diàleg. És, a més, un instrument decidit i efectiu d'integració de l'alumnat immigrant, i ha de donar a conèixer els trets identificadors de la nostra societat.

El Centre ha d'aconseguir que l'alumnat sigui capaç de:

- Relacionar-se, participar i cooperar de manera natural amb tots els components de la comunitat escolar, basant-se en els principis democràtics de tolerància, justícia, respecte mutu i diàleg.
- Sentir-se integrat i part activa del món que l'envolta, ser conscient dels propis drets i deures, assumir responsabilitats col·lectives i ser respectuós amb les decisions preses i solidari amb la seua aplicació.
- Prendre consciència del fet que pertany a una societat que mai no està del tot construïda, que necessita la col·laboració constant de tots els homes i dones que la integren, i veure la necessitat de participar activament en la recerca de solucions als problemes més immediats, del propi entorn, del país i del món.
- Reflexionar de manera crítica i positiva sobre la societat a la qual pertany i així tenir una opció clara respecte el present i el futur d'aquesta societat i, en conseqüència, que sigui capaç de prendre compromisos per a fer-la avançar en el marc d'estructures democràtiques vers una societat més justa i equilibrada.
- Prendre consciència de les contradiccions personals que sovint comporta el fet de viure en la societat actual, ser capaç d'assumir-les i afrontar-les de manera crítica.

- Conèixer les situacions de xenofòbia més importants de la història i actuals, en el nostre país o en d'altres, analitzant-ne les causes culturals, econòmiques i polítiques, i tenint consciència del perjudici que ocasionen en les relacions interpersonals.
- Considerar la integració social com un fet de superació de diferències inicials i d'enriquiment del propi context sociocultural i econòmic.
- Mantenir una actitud oberta i receptiva respecte a la integració de l'alumnat nouvingut i de les seues famílies.
- Reconèixer les aportacions de diversos pobles i col·lectius al llarg de la nostra història, i veure la necessitat de continuar enriquint-se amb aportacions de membres d'altres pobles i cultures.
- Conèixer i respectar, en el cas de l'alumnat d'altres pobles, cultures o comunitats lingüístiques, els trets culturals, socials, lingüístics i polítics que caracteritzen el nostre país i esforçar-se per aconseguir la integració a la nostra comunitat.
- Treballar per estendre aquestes actituds i valors en el seu marc d'influència i col·laborar en aquelles iniciatives encaminades a fomentar-les tant en el marc del Centre com en el seu entorn.

### **2.3.2.3 Educació viària**

Ens proposem que l'alumnat conega, en el marc dels drets i deures de la ciutadania, la normativa reguladora de la seguretat vial i siga conscient de la necessitat de respectar-la per tal d'estalviar perjudicis individuals i a la col·lectivitat a causa de l'ús inadequat dels vehicles que estan al seu abast.

El Centre ha d'aconseguir que l'alumnat siga capaç de:

- Tenir consciència dels perills que comporta sobre la seua persona i sobre les altres l'ús inadequat dels vehicles que estan al seu abast, pel que fa a:

Característiques tecnològiques dels vehicles.

Normativa que en regula l'ús públic.

Condicions físiques, psíquiques i tècniques exigibles a l'usuari.

### **2.3.2.4 Educació per a la salut**

L'educació per a la salut es configura com un tipus d'educació interdisciplinària, que afecta totes les àrees i tots els integrants de la institució escolar. Cal dissenyar una política d'escola



neta, segura i respectuosa amb l'entorn en relació a la nutrició, les substàncies perjudicials, la seguretat, la higiene, les activitats físiques i les d'oci.

Es cercarà la col·laboració amb els pares i mares i amb el personal sanitari local i comarcal, així com amb l'ajuntament per al de participar en els projectes municipals sobre aquests temes.

El Centre ha d'aconseguir que l'alumnat siga capaç de:

- Assolir una actitud i una conducta positives envers els temes de salut.
- Tenir capacitat per desenvolupar hàbits saludables en relació a la pròpia persona i a la resta de companys i companyes, dins i fora del Centre.
- Reconèixer la necessitat de col·laborar amb els programes de salut d'àmbit extern al Centre.
- Entendre la importància de mantenir les adequades condicions ambientals al Centre en relació a la seguretat i la higiene

### **2.3.2.5 Educació per al coneixement de l'entorn econòmic de la comarca.**

L'alumnat ha de conèixer l'evolució i la realitat actual dels recursos productius de la localitat i de la comarca, i ha de poder situar-les en un context nacional, estatal i internacional. El coneixement d'aquesta realitat n'ha de permetre la comprensió dels efectes sobre la ciutadania, tant pel que fa a les expectatives professionals com al vessant sociocultural de la comunitat.

El Centre col·laborarà amb les administracions educatives i altres institucions públiques o privades en l'oferta d'ensenyaments professionals tendents a una formació contextualitzada i eficaç de l'alumnat.

El Centre ha d'aconseguir que l'alumnat siga capaç de:

1. Tindre un grau acceptable d'autoconeixement pel que fa a les aptituds i predisposicions individuals per tal de poder realitzar una tria adequada encaminada a la integració en el món laboral, un cop analitzats els entorns professionals i la relació entre aquests i la realitat productiva de la comarca.
2. Conèixer la realitat actual dels recursos productius de la població i la comarca, així com l'evolució d'aquests recursos en els darrers anys, situant-la en un context nacional, estatal i internacional.
3. Comprendre els efectes que aquesta realitat i la seua evolució estan generant en la vida ciutadana, tant pel que fa a les expectatives professionals que aquesta realitat ofereix, com a la vessant sociocultural de la comunitat.

4. Desenvolupar, a la fi de l'escolarització, la capacitat de portar a terme una activitat professional que facilite la realització personal en l'aspecte socioeconòmic i, alhora, col·labore amb el desenvolupament estable de la nostra comunitat.

#### **2.3.2.6 Educació envers la interrelació de Catalunya, Espanya i la Unió Europea.**

Davant l'evidència que un dels aspectes més dinàmics en la realitat política dels nostres temps són els conceptes de nació, estat i estructures supraestats i atenent a les controvèrsies que això comporta, esdevé necessària la incorporació d'aquests continguts en el currículum de la joventut del nostre país i el foment de les actituds de tolerància i respecte envers la pluralitat d'idees. En aquest marc, cal fomentar el debat ideològic tot basant-lo en una acurada i adequada informació a l'alumnat.

El Centre ha d'aconseguir que l'alumnat siga capaç de:

1. Recollir informació d'aquestes realitats al més objectiva i acurada possible que incloga els aspectes polítics, legals, econòmics, socials, culturals i històrics a un nivell adequat a cada edat.
2. Participar en el debat que aquests temes susciten en la nostra societat, des d'una actitud permanent de respecte a la diversitat i de flexibilitat de posicionaments, tot evitant les perspectives dogmàtiques i intolerants.

#### **2.3.2.7 Educació per al consum**

El foment del consum individualitzat i indiscriminat per part de la societat actual justifica la necessitat de formar la joventut, durant l'escolarització obligatòria, en actituds crítiques envers el fenomen consumista.

El Centre ha d'aconseguir que l'alumnat siga capaç de.

- 1) Conèixer el marc legal que regula els drets dels consumidors i els organismes administratius i de participació que el defensen.
- 2) Exercir de consumidor/a de manera conscient i crítica, tot disposant d'eines per interpretar i assimilar racionalment els missatges publicitaris, directes o encoberts, difosos pels mitjans de comunicació.

### **2.3.2.8 Educació no sexista**

La necessitat d'una educació no sexista resta prou evident. Convé no oblidar que, en el nostre context històric i cultural, predomina una concepció androcèntrica del món que hem d'anar modificant a partir d'objectius concrets.

El Centre ha d'aconseguir que l'alumnat siga capaç de:

Reflexionar sobre els comportaments que evidencien una concepció androcèntrica del món.

doptar en el llenguatge formes no marcades per tal d'evitar les asimetries dels termes masculins amb suposat valor universal.

Defugir expressions sexistes fixades en la parla i adonar-se de la incidència negativa d'aquestes expressions en la concepció del món.

Valorar la importància de la interrelació i defugir els estereotips masculins i femenins per tal d'assolir un món de persones.

Adonar-se de la importància del currículum ocult i de l'ocultació històrica del paper de la dona en el desenvolupament científic i artístic.

Prendre consciència sobre la necessitat d'oferir una orientació curricular envers la continuïtat dels estudis d'acord amb les aptituds i preferències de la persona i no basant-se en criteris de gènere.

### **2.3.2.9 Educació inclusiva**

La realitat del dia a dia ens mou a treballar per un bon ambient de convivència al centre. Així doncs, cal vetllar per a assolir els següents objectius:

1. Integrar al màxim tot l'alumnat.
2. Respectar la identitat de cadascun d'ells.
3. Fomentar els valors individuals com a factors enriquidors de la col·lectivitat.
4. Potenciar la participació en les activitats curriculars i extraescolars realitzades al centre.

### **2.3.2.10 Actuacions pels plantejaments del centre**

Els punts esmentats amb anterioritat es treballen des del Pla d'acció tutorial (P T), amb la següent distribució:





1. CONTINGUTS	2. CURSOS				
	ESO 1	ESO 2	ESO 3	ESO 4	BATX
Participació escolar (Delegats, Consell Escolar, assemblees...)	X	X	X	X	X
Normativa escolar, funcionament del centre, presentació del curs	X	X	X	X	X
Orientació vocacional	X	X	X	X	X
Avaluació i post-avaluació	X	X	X	X	X
Projecte / Treball de recerca				X	X
Treball de síntesi	X	X	X		
Autoestima	X	X	X	X	X
Educació per a la pau i la no violència social	X	X	X	X	X
Resolució de conflictes	X	X	X	X	X
Noves tecnologies	X		X		
Educació viària		X	X	X	X
Sostenibilitat i medi ambient	X	X			
Educació per a la salut	X	X	X	X	X
Viatge fi de curs		X		X	

I la següent seqüenciació:

1r ESO		
1r TRIMESTRE	2n TRIMESTRE	3r TRIMESTRE
Revisió de la tria d'optatives	Anàlisi dels resultats	Anàlisi dels resultats
Elecció de delegat/delegada	Realització d'assemblees i debats	Realització d'assemblees i debats
Explicació de les NOFC	Interculturalitat (*)	
Realització d'assemblees i debats		Sostenibilitat
Ús de la biblioteca del centre (*)		
Presentació de treballs		Presentació del treball de síntesi



Les noves tecnologies (*)		
Educació per a la salut (alimentació)		
Educació emocional	Educació emocional	Educació emocional
Cohesió de grup		Cohesió de grup
Balanç del trimestre	Balanç del trimestre	

<b>2n ESO</b>		
1r TRIMESTRE	2n TRIMESTRE	3r TRIMESTRE
Revisió de la tria d'optatives	Anàlisi dels resultats	Anàlisi dels resultats
Elecció de delegat/delegada	Realització d'assemblees i debats	Realització d'assemblees i debats
Explicació de les NOFC	Educació viària (*)	Educació per la pau i no violència (*)
Realització d'assemblees i debats		Sostenibilitat (*)
Presentació de treballs	Sostenibilitat (*)	
Educació per a la salut (sexualitat) (*)	Educació per a la salut (sexualitat) (*)	
Educació emocional	Educació emocional	Educació emocional
Cohesió de grup	Cohesió de grup	Cohesió de grup
		Presentació del treball de síntesi
Activitats viatge neu		
Balanç del trimestre	Balanç del trimestre	

<b>3r ESO</b>		
1r TRIMESTRE	2n TRIMESTRE	3r TRIMESTRE
Revisió de la tria d'optatives	Anàlisi dels resultats	Anàlisi dels resultats
Elecció de delegat/delegada	Realització d'assemblees i debats	Realització d'assemblees i debats
Explicació de les NOFC	Educació per la salut (sexualitat) (*)	Orientació
Realització d'assemblees i debats	Educació per la salut (sexualitat) (*)	Educació per la salut (sexualitat) (*)
Educació emocional	Educació emocional	Educació emocional
Educació viària		
Cohesió de grup		Cohesió de grup
Presentació de treballs	Violència de gènere	
APS (Aprentatge -Servei)	APS (Aprentatge -Servei)	Presentació del treball de síntesi
Treball de síntesi	Treball de síntesi	Treball de síntesi
Balanç del trimestre	Balanç del trimestre	APS (Aprentatge - Servei)

<b>4t ESO</b>		
1r TRIMESTRE	2n TRIMESTRE	3r TRIMESTRE
Revisió de la tria d'optatives	Anàlisi dels resultats	Anàlisi dels resultats
Elecció de delegat/delegada	Realització d'assemblees i debats	Realització d'assemblees i debats
Explicació de les NOFC	Educació per la salut (SIDA) (*)	Educació per la pau i no violència (*)
Realització d'assemblees i debats	Orientació (*)	Orientació (*)
Orientació	Activitats viatge fi de curs	
Presentació de treballs	Balanç del trimestre	
Educació per la salut (sexualitat) (*)		
	Educació viària	Presentació Projecte de Recerca
Projecte de Recerca	Projecte de Recerca	Projecte de Recerca
Activitats viatge fi de curs	Activitats viatge fi de curs	
Educació emocional	Educació emocional	Educació emocional
Cohesió de grup		Cohesió de grup
Balanç del trimestre		

(\*) aquestes activitats compten amb el suport d'una tercera persona (del centre o alienes al centre)

### **2.3.2.11 Activitat extraacadèmica**

El centre pot oferir activitats escolars complementàries i activitats extraescolars que respectaran els principis de no discriminació i absència de lucre. A més, per a les activitats extraescolars, es respectarà el principi de voluntarietat.

Aquestes activitats extraacadèmiques serveixen de complement, en molts casos, i de reforç o ampliació, en d'altres, a la feina acadèmica que s'està realitzant.

- Treballs de síntesi, concretament el de 1ESO, amb la sortida als Ports. ●

Esquiada a 2n ESO

- Viatge a Itàlia a 4t ESO
- Concursos literaris i de redacció en diferents llengües.
- Concert de Sant Jordi, conjuntament amb Joventuts Unides. ●

Proves cangur

- Olimpíades de Filosofia
- Participació en la Marató de TV3



- Pla Català de l'Esport

Correspon al Consell Escolar aprovar la programació anual proposada per l'equip directiu, la qual inclou les activitats escolars complementàries i les extraescolars.

### **3 OBJECTIUS**

#### **3.1 VETLLAR PEL COMPLIMENT NORMATIU.**

1. Tenir cura dels canvis de llei d'ensenyament programats a curt termini.
2. Aplicar el decret 102/2010, de 3 d'agost, d'autonomia dels centres educatius.
3. Desplegar el Projecte Educatiu de Centre en la Programació General Anual.

#### **3.2 OBJECTIUS A ASSOLIR EN L' ÀMBIT PEDAGÒGIC. VINCULATS A LA MILLORA DELS RESULTATS ACADÈMICS.**

Els objectius principals a mantenir durant els quatre cursos d'aquest projecte són:

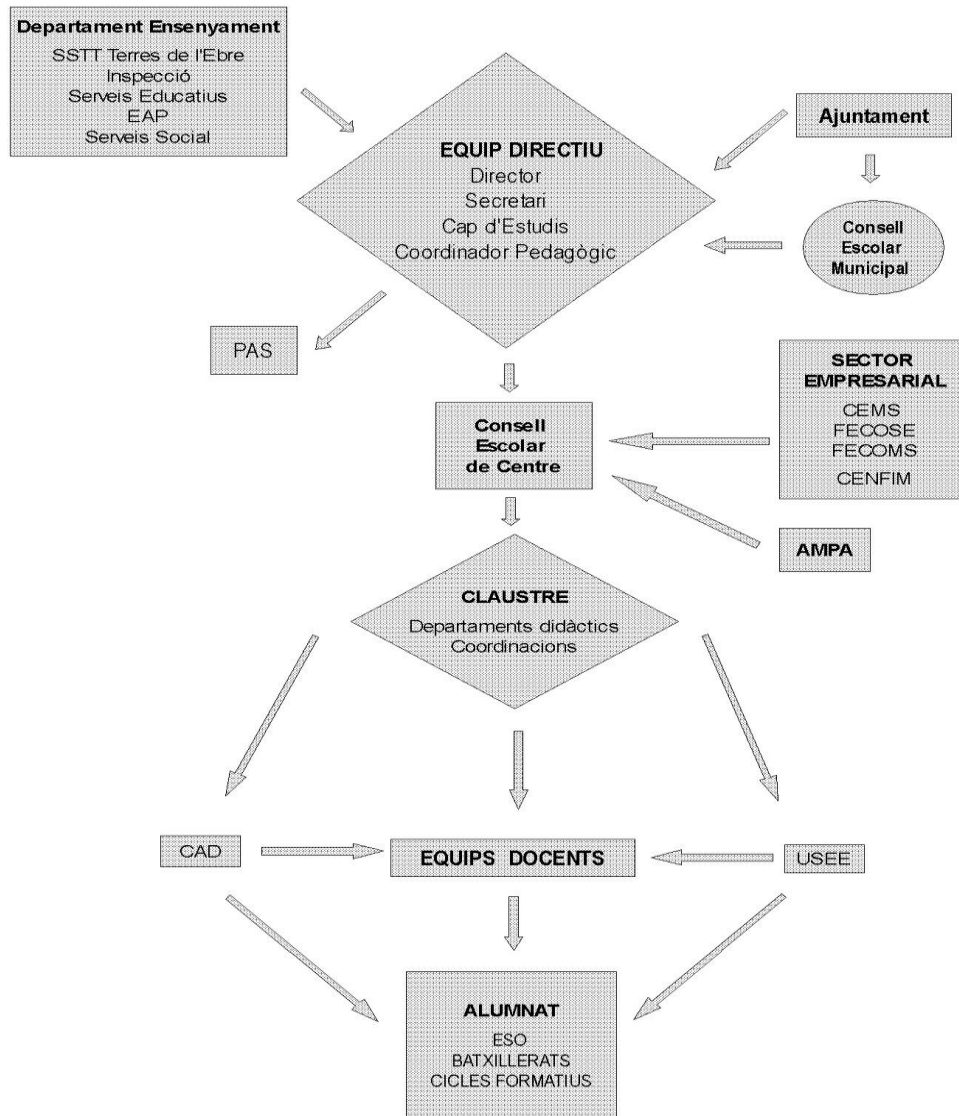
1. Assolir les competències bàsiques i reduir del fracàs escolar.
2. Atendre la diversitat amb la planificació establerta pel centre.
3. Orientar la formació acadèmica i laboral al segon cicle d'ESO i als estudis postobligatoris.
4. Potenciar els estudis postobligatoris en Batxillerat i Formació Professional.
5. Millorar el coneixement de llengües estrangeres.
6. Millorar el coneixement de les tecnologies de l'aprenentatge i la comunicació (TIC)

#### **3.3 OBJECTIUS A ASSOLIR EN L' ÀMBIT DE LA COHESIÓ SOCIAL I PERTINÈNCIA A LA COMUNITAT EDUCATIVA.**

1. Incrementar la participació de l'alumnat i de mares/pares (MP), en la vida del centre.
2. Compartir compromisos entre famílies i el centre amb la signatura de documents com la Carta de Compromís, Contracte de pertinença al PIM, al Grup de Reforç i el Pla Individualitzat, entre altres.
3. Revisar el Pla d'acció Tutorial i revisar-ne el grau d'aplicació.
4. Aplicar i desenvolupar el nou Pla de Formació de Centre.
5. Fomentar el voluntariat i la participació en la societat.
6. Dinamitzar la vida del centre.

## 4. ESTRUCTURA ORGANITZATIVA

Organigrama de l'Institut La Sènia curs 2013-2014



## 5 ORGANITZACIÓ PEDAGÒGICA

### 5.1 ORGANITZACIÓ PEDAGÒGICA SEGONS NORMATIVA.

És a dir: el nombre d'hores per matèries i les mateixes matèries segueixen el que marca la normativa vigent. El nombre d'optatives ve donat per el nombre d'hores disponibles de professorat.

### 5.2 PAD

El P D ens permet atendre les singularitats entre l'alumnat quan les necessitats del mateix així ho requereixen.

Els agents que intervenen en la nostra Atenció a la diversitat són els següents:

PAD (PL D' TENCIÓ L DIVERSIT T)	
SERVEIS EXTERNS AL CENTRE (EAP,DGAIA, CAP ...)	C P D'ESTUDIS COORDINADOR PEDAGÒGIC
C D (COMISSIÓ D' TENCIÓ L DIVERSIT T) Cap d'estudis Psicopedagoga del centre/Orientadora Psicopedagoga de l'E P Coordinadora LIC Cap de departament de llengües Cap de departament de matemàtiques Professorat SIEI	

Des de la C D les actuacions que s'hi dissenyen es divideixen en quatre eixos:

### **5.2.1 SIEI**

tén un grup molt reduït d'alumnes que, amb professorat (psicopedagogues) molt específic vetlla per cobrir les necessitats dels alumnes SIEI, amb dictamen acreditat. Intenta desenvolupar no tan sols els aspectes acadèmics sinó també els socials, d'hàbits i integradors.

### **5.2.2 PIM I GR (grups de reforç)**

Els PIM I GRS es defineixen a la CAD, amb el professorat de reforç i els diferents equips docents. Hi ha un PIM 1 i un PIM 2, amb 14 hores d'atenció. Hi ha un GR3 i un GR4 amb 9 hores d'atenció, on s'imparteixen les matèries instrumentals per tal que l'alumnat assoleixi les competències bàsiques.

Són grups flexibles que segons la resposta i l'esforç dels/les alumnes es poden veure modificats. És per això que a l'inici de pertànyer al grup signen, conjuntament amb els seus pares o tutors legals un contracte de compromís.

### **5.2.3 Alumnat amb PI**

Elaborat pels professors de l'equip docent corresponent. Gaudeixen d'adaptacions curriculars, metodològiques o d'avaluació però no van ni a la SIEI ni al Grup de reforç.

### **5.2.4 Desdoblaments**

les matèries d'anglès, ciències i tecnologia, segons normativa vigent.

## **5.3 AGRUPAMENTS D'ALUMNES.**

Els criteris d'agrupament d'alumnes han d'estar presidits per l'heterogeneïtat. Ixí, entre el final de l'any acadèmic i el començament del curs següent es tenen en compte les següents qüestions:

- Les capacitats i resultats, és a dir, el nivell acadèmic. ●  
Actitud i comportament.
- L'atenció a la diversitat (alumnes SIEI i de GRs).
- Els repetidors.
- L'equilibri de sexes.

Cada equip docent, juntament amb la CAD, fa el seguiment d'aquesta composició i en supervisa i en decideix els canvis, especialment pel que fa a l'alumnat dels grups de reforç. La CAD confirma, a més, l'adscripció de l'alumnat al SIEI.



És criteri acordat que els canvis als grups de reforç es facen majoritàriament durant el primer trimestre del curs escolar per no interrompre ni la marxa de l'alumne/a ni el seguiment que en fa el seu professorat.

#### **5.4 CRITERIS D'AVALUACIÓ.**

Els criteris d'avaluació pels quals es regeixen les avaluacions estan elaborats per cadascún dels departaments didàctics i estan recollits dintre de les diferents programacions.

Cal destacar que, de entre tots els elements dels que consten aquestos criteris, es dóna molta importància als mecanismes per recuperar les matèries pendents d'altres cursos.

## **6 INNOVACIÓ**

### **6.1 IMPULS A LA LECTURA**

La Comissió de Biblioteca és l'encarregada de coordinar totes les activitats de dinamització.

mb l'objectiu de fomentar la lectura entre l'alumnat implementem la lectura a l'aula amb una durada de 30 minuts cada dia. El torn es distribueix dins les 6 hores de classe de la jornada i canvia de franja horària cada dues setmanes, començant de 8 a 9 del mati, canviant fins arribar a l'última hora de 13:30 a 14:30 h. per tornar a repetir el cicle. I final de cada mes hi ha una tertúlia a les aules, per a recomanar llibres llegits.

cada aula es disposa d'una biblioteca d'aula, amb els llibres proposats pels departaments i aportacions de l'alumnat i de la biblioteca municipal.

Cada trimestre hi ha una roda dels llibres entre aules.

### **6.2. PROJECTE GEP.**

L'INS la Sènia està integrat en el grup de centres de secundària que està portant a terme un projecte GEP, per a la millora del coneixement i ús de les diferents llengües (maternes, estrangeres, de nova incorporació) que habiten en ell.

### **6.3. PROJECTE Apadrinem el Patrimoni**

padrinem el nostre patrimoni es basa en la idea de l'apadrinament d'un element patrimonial per part del centre per donar-li valor i aprofundir en elseu coneixement i difusió cultural. Es





proposa treballar al voltant de patrimoni hidràulic del riu Sènia.

#### **6.4. PROJECTE STEAMcat**

El Programa STE Mcat vol generar i potenciar l'interès de l'alumnat en les ciències, la tecnologia i les matemàtiques i incrementar la presència de dones i de l'alumnat socialment desafavorit en els estudis i professions relacionats. L'ajuntament i el teixit empresarial també donen suport. S'ha designat d'un **equip impulsor**, format per 4 professors/es implicats en el projecte.

#### **6.5 PL D'IMPULS D'INTERNACIONALITZACIÓ**

Aquest pla pretén potenciar la **internacionalització de l'alumnat i professorat** i reforçar l'estratègia per a una **educació plurilingüe i intercultural**, com a instruments per ajudar els alumnes a esdevenir ciutadans del món, capacitats per treballar cooperativament i preparats per desenvolupar-se amb èxit en un context global.

Els objectius generals del nostre pla són:

- a) Disposar de professorat motivat i preparat per gestionar i desenvolupar diferents tipus de projectes internacionals.
- b) Facilitar l'ús dels espais i de les instal·lacions del centre, sense perjudici del normal desenvolupament de les classes, a institucions, organitzacions, empreses, sindicats, etc., que col·laborin en diversos àmbits del Centre.
- c) Potenciar, en general, la relació centre-entorn amb una imatge progressista, dinàmica i integradora, capaç de resoldre les necessitats professionals i satisfer les expectatives laborals.
- d) Potenciar la relació entre el centre, els alumnes i les seves famílies, així com amb les empreses.
- e) Impulsar la relació amb l'ajuntament i l'administració Educativa, per dur a terme projectes i iniciatives que incideixin en l'oferta i la millora educativa i en els valors de les relacions humanes.
- f) Participar en les activitats culturals d'altres entitats i institucions, especialment en aquelles que puguin representar un enriquiment humà i cultural dels alumnes.
- g) Establir i potenciar lligams amb les Universitats, fomentar convenis de col·laboració amb empreses i amb institucions culturals que enriqueixin la tasca educativa i orientadora.
- h) Realitzar activitats de difusió a través de qualsevol canal de comunicació.

#### **Resum de participació a Projectes d'Internacionalització durant el període 2014-2018**

El nombre d'alumnes i professors que han participat en els 3 anys (2014-2017) de projecte Erasmus+ K 2 " WH S" han estat 38 alumnes i 17 professors.

Pel que fa als diversos projectes eTwinning amb intercanvi sobre Ciències i Esport:

- Physical Awareness 13-14 (2014) 34 alumnes i 2 professors
- We run, we learn (2015) 27 alumnes i 2 professors
- Physical Awareness 17 (2017) 18 alumnes i 2 professors
- Jump into Knowledge (2018) 18 alumnes i 2 professors

TOTAL = 97 alumnes i 8 professors

## 6.6 PLA TAC

El Pla TAC és un instrument que té per objectiu formalitzar la governança de la tecnologia en el centre. Recull les característiques actuals del centre amb relació a les TAC, es defineixen els objectius i es planifiquen les actuacions que es duran a terme pel que fa als aspectes organitzatius, didàctics, pedagògics i curriculars.

A partir d'una diagnosi prèvia s'estableixen, entre altres, els objectius generals següents:

1. Definir i planificar els àmbits d'actuació i les línies generals de planificació de les tecnologies en el centre.
2. Fixar els serveis digitals del centre, promoure i facilitar la participació de la comunitat educativa en el seu ús i fer-ne el seguiment.
3. Establir la línia temporal d'aplicació anual del pla TAC.
4. Definir les aplicacions metodològiques de les tecnologies en el centre, afavorir el seu ús i vetllar per la seva presència a totes les àrees curriculars.
5. Detectar les necessitats de recursos i gestionar els existents eficaçment quant a ús i manteniment.
6. Establir les tasques associades a l'aplicació del pla TAC i els responsables corresponents.
7. Gestionar l'organització d'espais, recursos i agrupaments per tal d'afavorir l'ús de les tecnologies en el centre en les condicions més adients.
8. Vetllar per un ús de les TAC de forma segura, establint les normes d'ús i seguint els protocols de drets d'autoria i llicències digitals.
9. Assegurar la inclusió digital de tot l'alumnat i el professorat definint les eines necessàries i garantir-ne l'accessibilitat a tots els recursos.
10. Aplicar les TAC per tal de dur a terme el procés de millora dels aprenentatges, adaptant-los a les característiques de les matèries i les necessitats de l'alumnat.



## 7 INDICADORS DE PROGRÉS

### 7.1 OBJECTIUS A ASSOLIR EN L' MBIT PEDAGÒGIC, VINCULATS A LA MILLORA DELS RESULTATS EDUCATIUS

#### 7.1.1 Assolir les competències bàsiques i reduir el fracàs escolar

ACTUACIÓ	CRITERIS	INDICADOR
Incorporació la cultura de l'esforç	La millora de les CC.BB.	-Criterial de desenvolupament entorn a la reducció del fracàs escolar
Coordinació Primària i Secundària		
Impuls l' tenció a la Diversitat		
Reafirmació de l' cció Tutorial		

#### 7.1.2 Orientar la formació acadèmica i laboral

ACTUACIÓ	CRITERIS	INDICADOR
Orientació durant la tutoria de 2n cicle d'ESO	Adequació de les capacitats de l'alumnat per la seva formació	-Grau de satisfacció de l'alumnat i l'index d'inserció laboral
Orientació més ajustada (Psicopedagoga) a 4t d'ESO		
Potenciació de l'estada a l'empresa a BAT i a les FCT de CCFE.		

#### 7.1.3 Potenciar els estudis postobligatoris en Batxillerat i Formació Professional.

ACTUACIÓ	CRITERIS	INDICADOR
Oferta de diferents modalitats a Batxillerat	Consolidació dels estudis postobligatoris	-Nombre d'alumnes matriculats en ambdos estudis.
Tasca d'orientació a 2n cicle de l'ESO		
Oferta d'optatives diversificades a 4t de l'ESO		-Nombre d'alumnes que superen les PAU
Consolidació i actuació de l'equip docent de Batxillerat		
Valoració dels resultats positius de les PAU		



Tasca d'orientació a 2n cicle.		
Jornada de portes obertes.		

#### 7.1.4 Millorar el coneixement de llengües estrangeres.

ACTUACIÓ	CRITERIS	INDICADOR
Impliació de l'oferta d'optatives en llengües estrangeres	Millora de la competència lingüística en llengües estrangeres	- Nombre d'alumnat que participa en les activitats.  - Nivell dels resultats acadèmics en llengües estrangeres
Potenciació d'intercanvis		
Organització d'activitats en llengües estrangeres: teatre, concursos, ...		
Impuls de l'expressió oral (lectura)		
Potenciació de viatges a països de llengua estrangera		

#### 7.1.5 Millorar el coneixement de les tecnologies de l'aprenentatge i la comunicació (T C)

ACTUACIÓ	CRITERIS	INDICADOR
Adaptació del centre a l'ús de les noves tecnologies	Millora de la competència digital i d'aprendre a aprendre	- Nombre de professorat en formació  - Nombre de professorat que usa les noves tecnologies.  - Nombre d'alumnat que fa servir les TAC amb èxit.  - Grau de satisfacció de l'ús de les noves tecnologies. Tots: alumnat i professorat.
Dotació de l'alumnat i professorat del material necessari.		
Realització de d'activitats de formació		

### 7.2 OBJECTIUS A ASSOLIR EN L' MBIT DE GOVERN I COHESIÓ SOCIAL

#### 7.2.1 Incrementar la participació de l'alumnat i de mares/pares ( MP ), en la vida del centre.

ACTUACIÓ	CRITERIS	INDICADOR
Potenciació de la figura del delegat/ada.	Implicació de l'alumnat i de l' MP en el desenvolupament del PEC	- Grau de participació  - Grau de cohesió del grup
Establiment d'un calendari de reunions mensuals.		



Planificació i organització d'activitats.		- Nivell d'assistència
Potenciació de la figura del delegat/ada com a líder i cohesionador del grup.		
Consolidació de les reunions de l' MP i l'equip directiu.		
Recolçament de les iniciatives provinents del sector AMPA.		

### 7.2.2 Revisar el Pla d'acció Tutorial i revisar-ne el grau d'aplicació.

ACTUACIÓ	CRITERIS	INDICADOR
Avaluació de les activitats realitzades	Aprofundiment de la tasca tutorial	Nivell de satisfacció de l'alumnat i del tutor/a respecte a la seva feina i les activitats proposades.
Proposta de noves activitats		
Valoració de l'acció tutorial des dels diferents àmbits		

### 7.2.3 Aplicar i desenvolupar el nou pla de formació de centre.

ACTUACIÓ	CRITERIS	INDICADOR
Avaluació del PFC anterior	Millora de la formació del professorat	Grau d'aplicació de la formació rebuda
Disseny del nou PFC		
Aplicació del nou PFC		